



Conseil des
écoles publiques
de l'Est de l'Ontario

RAPPORT ANNUEL 2009 2010

DU DIRECTEUR DE L'ÉDUCATION ET SECRÉTAIRE-TRÉSORIER DU CONSEIL



Le CEPEO, bâtisseur d'avenir

NOTRE MISSION

Le Conseil des écoles publiques de l'Est de l'Ontario (CEPEO) accueille tous les élèves à la recherche d'une éducation de haute qualité en langue française.

Pour bien répondre aux besoins des élèves, le CEPEO assure :

- ▶ un milieu d'apprentissage francophone, dynamique, chaleureux et propice à leur réussite personnelle, scolaire et sociale;
- ▶ un milieu d'apprentissage où la diversité est reconnue, appréciée et recherchée;
- ▶ les moyens d'acquérir les compétences et les connaissances nécessaires à leur épanouissement et à leur succès dans un monde en changement.

NOTRE VISION

La collectivité du CEPEO investit avec confiance dans les élèves, bâtisseurs de la société. Pour ce faire, chaque membre de cette collectivité s'engage à :

- ▶ assurer la convergence de ses actions vers l'élève;
- ▶ affirmer son leadership;
- ▶ contribuer à l'amélioration de la qualité de vie;
- ▶ privilégier des transitions harmonieuses.

Le CEPEO travaille en équipe avec les élèves, les parents et les communautés et valorise le rôle de chacun.

NOS VALEURS ORGANISATIONNELLES

Le respect

- ▶ de soi
- ▶ des autres
- ▶ des différences du milieu

L'innovation

- ▶ par l'ouverture
- ▶ par la créativité
- ▶ par la recherche

La transparence

- ▶ dans ses décisions
- ▶ dans ses rapports professionnels
- ▶ dans ses relations avec les élèves, les parents et la collectivité

L'efficience

- ▶ de ses méthodes de travail
- ▶ par le perfectionnement de son personnel
- ▶ dans l'utilisation de ses ressources

***Un passeport sans limites
pour un monde meilleur!***

NOTA : Dans le présent document, la forme masculine est utilisée sans discrimination et dans le seul but d'alléger la formulation du texte.

MOT DU DIRECTEUR DE L'ÉDUCATION

Pour le CEPEO, l'année 2009-2010 fut une année remplie de nombreuses réussites découlant d'innovations qui nous ont permis d'élargir nos horizons pour bâtir un monde meilleur.



Toujours dans l'optique de prioriser les objectifs systémiques, pour l'ensemble des écoles et des services, l'engagement continu du Conseil à poursuivre la réalisation de ses grandes priorités à l'égard du cadre d'imputabilité témoigne, depuis les quatre dernières années, de ses traditions d'excellence et de ses valeurs organisationnelles.

Que ce soit au niveau de l'amélioration du rendement des élèves, de la réduction des écarts, du renforcement de la vitalité institutionnelle et de la confiance du public, le CEPEO planifie et s'engage sans relâche dans le but d'atteindre ses objectifs.

L'année 2009-2010 s'est surtout démarquée par le virage écologique systémique du Conseil et de ses écoles. En tant que responsable de l'éducation des enfants, qui forgent notre société et préparent l'avenir, le CEPEO a décidé d'agir concrètement pour bonifier les efforts dans la sauvegarde de l'environnement et la lutte aux changements climatiques, et ce, pour les années à venir.

Par surcroît, la hausse des effectifs de 3,4 %, l'excellent taux d'obtention du diplôme de 94 % et le taux d'obtention du certificat de bilinguisme de 78 % nous permettent de confirmer concrètement que l'effort collectif et ciblé est garant de succès. De fait, les résultats des élèves aux tests provinciaux qui ne cessent de s'améliorer valident d'autant plus notre nouvelle mesure, l'approche ciblée.

À ce jour, le Conseil continue à faire bonne figure dans de nombreux domaines au niveau provincial, voire maintenant international, surtout grâce à une équipe de professionnels engagés et motivés qui tient mordicus à la réussite des élèves. Ainsi, le Conseil a connu une année scolaire 2009-2010 des plus prospères!

Bonne lecture,

François Benoit
Directeur de l'éducation
et trésorier

**Taux d'obtention
du diplôme 94 %**

**Taux d'obtention du
certificat de bilinguisme 78 %**



Mise en œuvre des Programmes du Baccalauréat
International dans plusieurs écoles

Améliorer le rendement des élèves

Le rendement des élèves au cœur des priorités

En 2009-2010, le CEPEO a continué d'appliquer les mesures de progrès en documentant avec précision le profil d'apprentissage ainsi que le rendement scolaire de tous ses élèves.

Fortifiés par des données fiables et probantes, les directions d'école ainsi que les membres du personnel enseignant ont pu déterminer conjointement des actions prioritaires pour améliorer leurs pratiques pédagogiques et leur gestion.

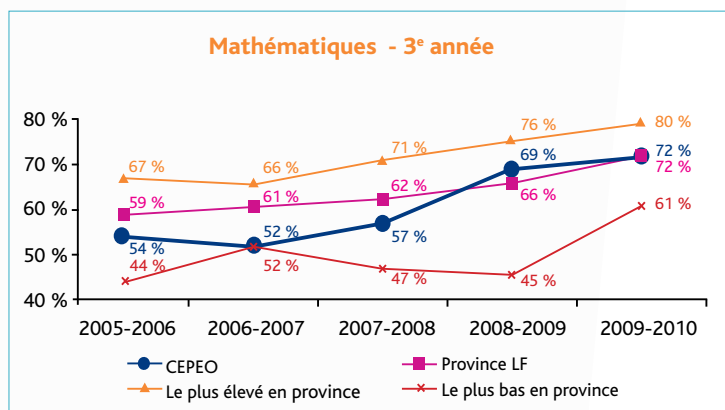
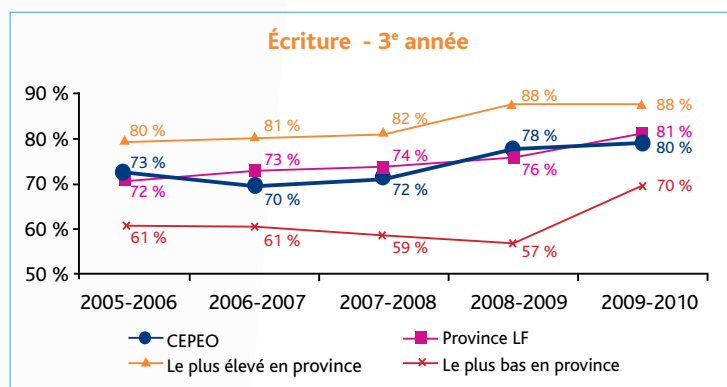
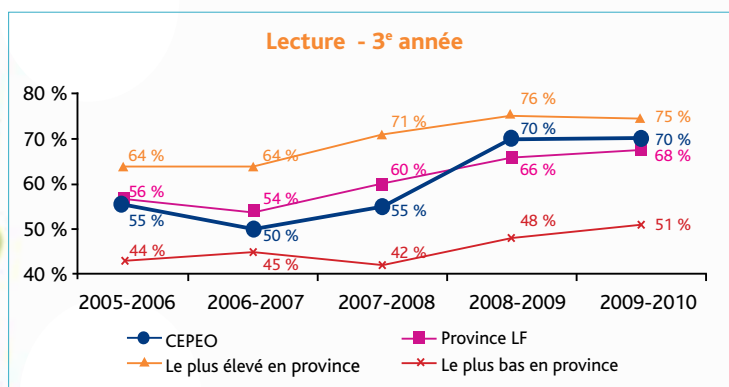
Ainsi, l'accompagnement soutenu et assidu par des spécialistes en éducation a permis à des centaines d'élèves d'améliorer leurs résultats scolaires aux tests de l'Office de la qualité et de la responsabilité en éducation (OQRE) en leur permettant de se découvrir et de se motiver par leur propre réussite.

Résultats des élèves aux tests de l'OQRE • 3^e année

Les résultats des élèves de la 3^e année se sont améliorés de façon substantielle par rapport à l'année dernière dans les trois domaines évalués. Tous les résultats sont supérieurs à ceux de la province.

Au test de lecture du cycle primaire (3^e année), le CEPEO a un taux de réussite de 70 %. En écriture, les résultats ont atteint 80 %, soit une hausse de 2 points de pourcentage. En mathématiques, 72 % des élèves ont réussi le test, soit une amélioration de 3 points de pourcentage par rapport aux résultats de l'année antérieure.

Pourcentage de tous les élèves ayant atteint ou dépassé la norme provinciale (niveaux 3 et 4)

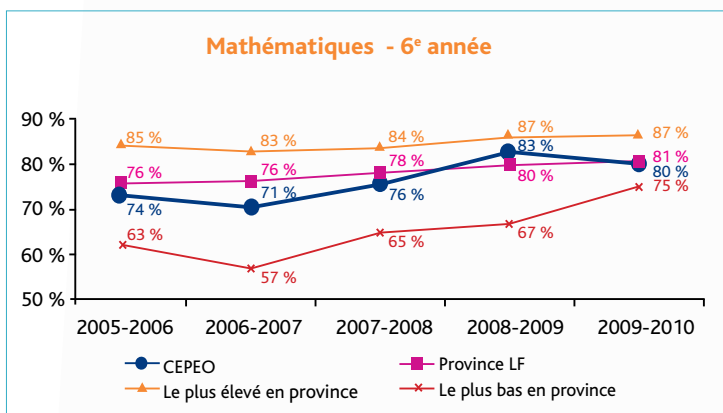
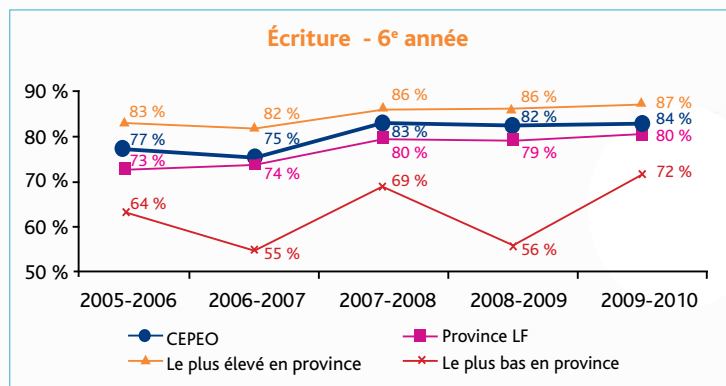
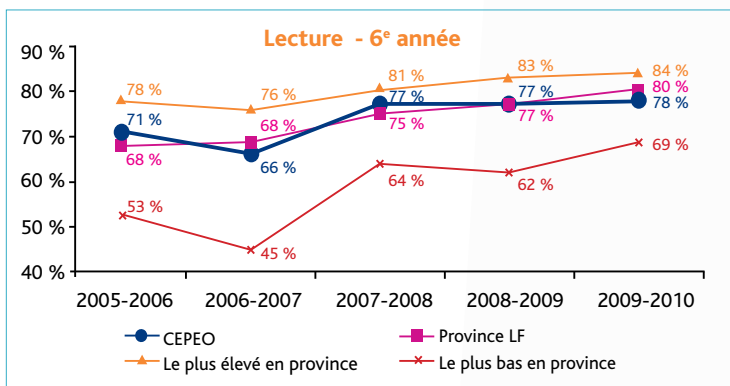


Résultats des élèves aux tests de l'OQRE • 6^e année

Au cycle moyen, les élèves de la 6^e année ont dépassé la cible provinciale de 75 % fixée par le gouvernement de l'Ontario : 78 % en lecture, 84 % en écriture et 80 % en mathématiques.

Les résultats de la cohorte des élèves de la 6^e année, comparativement à ceux qu'ils ont obtenus en 3^e année, démontrent que les élèves progressent rapidement en matière d'amélioration de leur rendement scolaire. La progression de la cohorte d'élèves du cycle moyen est marquée par des hausses de 28, 14 et 28 points de pourcentage respectivement en lecture, en écriture et en mathématiques.

Pourcentage de tous les élèves ayant atteint ou dépassé la norme provinciale (niveaux 3 et 4)



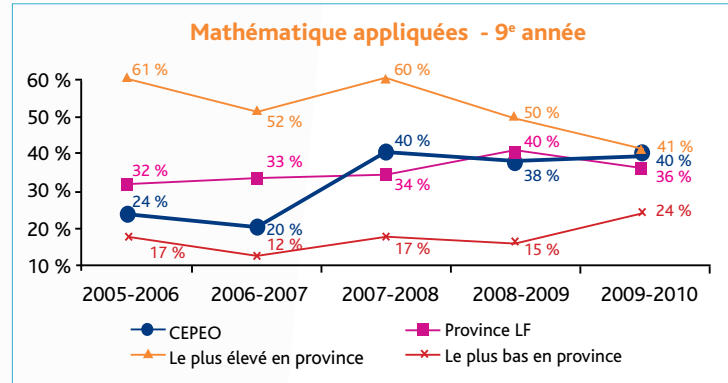
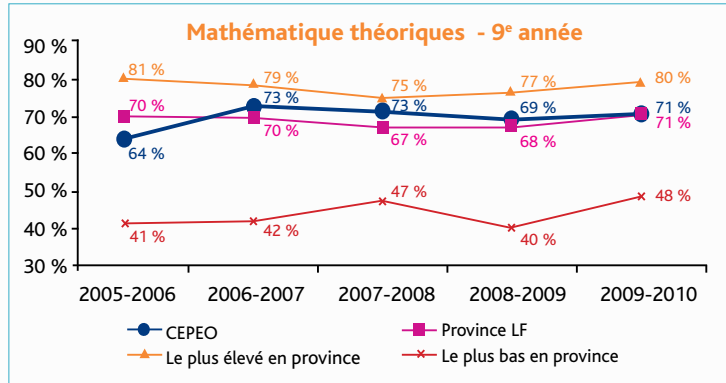
CAPSULE RÉUSSITE

Le 16 février 2010, à Toronto, l'Office de la qualité et de la responsabilité en éducation (OQRE) a honoré les écoles secondaires publiques De La Salle et Gisèle-Lalonde par l'intermédiaire du Programme de reconnaissance du rendement scolaire Dre Bette M. Stephenson. Ce programme reconnaît les écoles de l'Ontario qui se sont démarquées aux examens annuels de l'OQRE grâce à leur plan d'action respectif misant sur l'amélioration des résultats des élèves.

Résultats des élèves au Test provincial de mathématiques • 9^e année

Au test de mathématiques de 9^e année, le CEPEO a connu une légère augmentation des résultats par rapport à l'année dernière mais se maintient au niveau de la moyenne provinciale : 40 % au cours appliqué et 71 % au cours théorique.

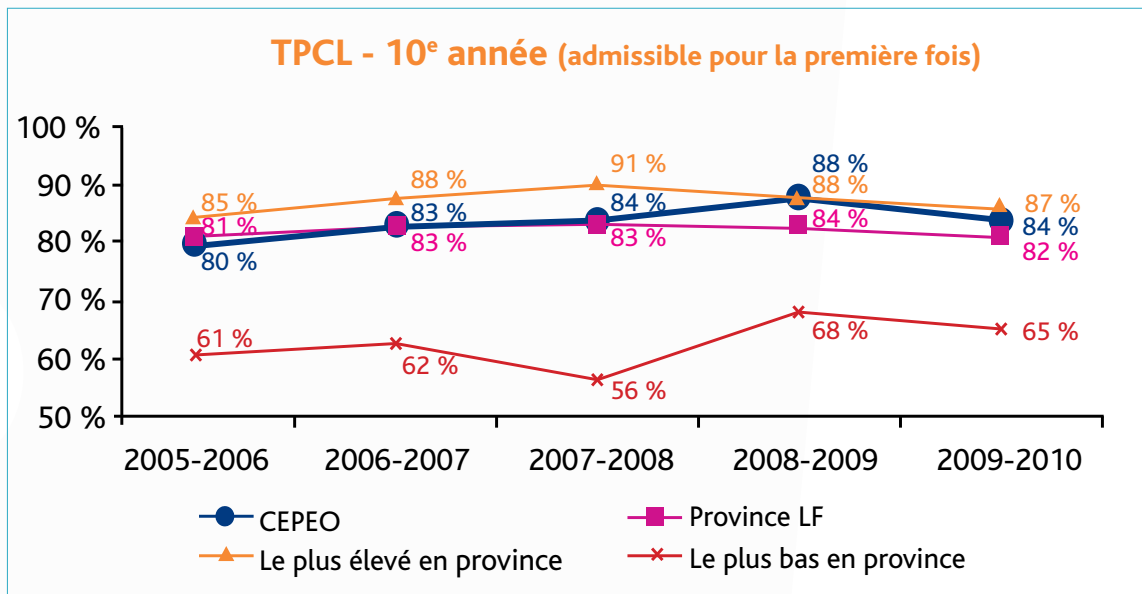
Pourcentage de tous les élèves ayant atteint ou dépassé la norme provinciale (niveaux 3 et 4)



Résultats des élèves au Test provincial de compétences linguistiques • 10^e année

Les élèves de la 10^e année se sont démarqués au *Test provincial de compétences linguistiques* (TPCL) en obtenant, en moyenne, un taux de réussite de 84 % comparativement à la moyenne provinciale de 82 %, se classant ainsi parmi les meilleurs en province au TPCL.

Pourcentage des élèves ayant réussi



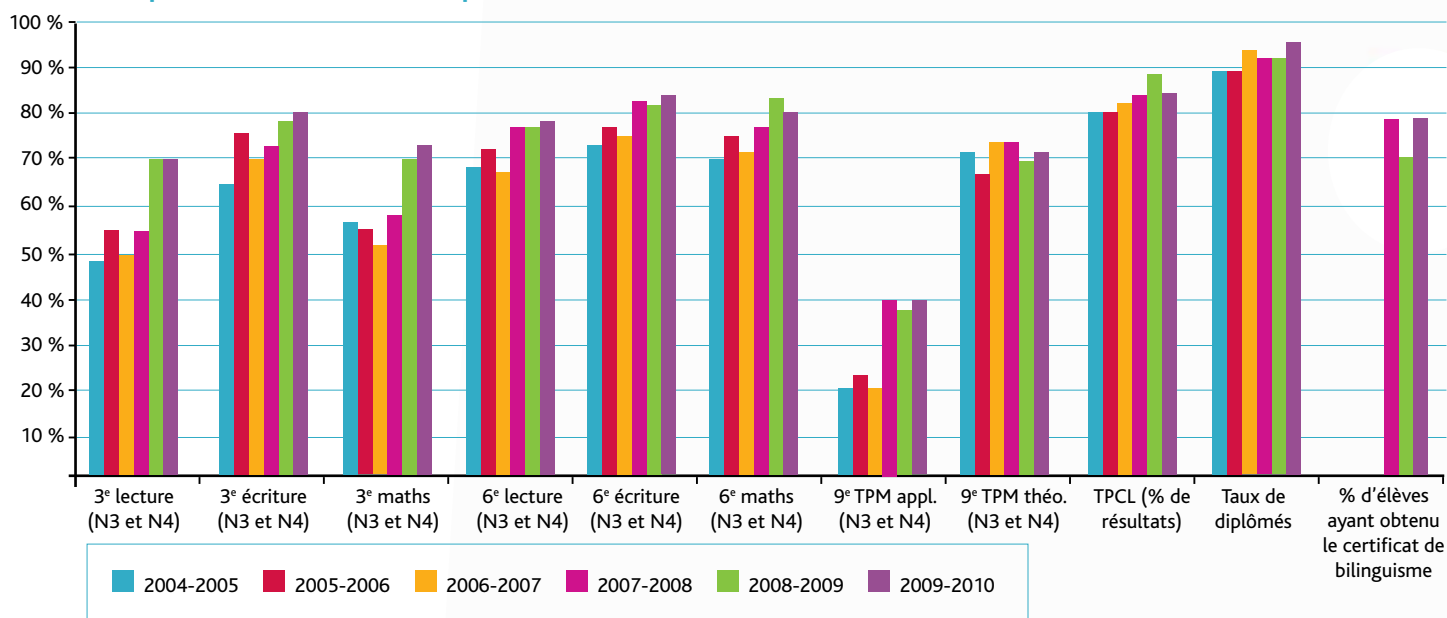
Plan d'amélioration • rendement des élèves

Une fois par mois, le directeur de l'éducation du Conseil, les surintendants et la direction exécutive encadrent et appuient les porteurs de dossiers ainsi que les intervenants-clés afin d'assurer une mise en œuvre optimale du volet « rendement des élèves » du plan d'amélioration.

Ces consultations mensuelles permettent de mettre en évidence une volonté fortement exprimée par les milieux internes, celle de déployer un degré d'effort très important pour accroître la réussite de tous les élèves. C'est donc sur cette importante assise que le plan d'amélioration vise à rassembler et à stimuler toutes les personnes dont les actions contribueront à la réussite des élèves.

Les détails des objectifs du Plan d'amélioration du CEPEO 2010-2011 sont disponibles en ligne sur le site du Conseil, au www.cepeo.on.ca, sous la rubrique « Conseil » (pages 4, 5 et 6).

Accomplissements du CEPEO depuis les 6 dernières années



Priorités en matière de réussite

Dans le cadre du Programme axé sur la réussite des élèves (PARÉ), le CEPEO s'engage à améliorer l'expérience d'apprentissage des élèves de la 7^e à la 12^e année en ciblant les priorités suivantes ▶▶▶

Grâce à ces stratégies, la proportion d'élèves obtenant 16 crédits ou plus et le pourcentage d'élèves terminant leurs études avec un Diplôme d'études secondaires de l'Ontario ont considérablement augmenté. Le haut taux d'obtention du diplôme de 92 %, comparativement à la cible provinciale qui se situe à 85 %, confirme que les actions prises sont les bonnes.

Statistiques	Juin 2010
Élèves de la 10 ^e année ayant obtenu 16 crédits ou plus	83,25 %
Taux d'obtention du diplôme (DESO)	94 %

- ▶ soutenir les élèves requérant une aide supplémentaire;
- ▶ encourager le changement de culture où la priorité est accordée à l'élève, dans toute sa dignité d'être humain, de manière à ce que chaque élève puisse s'épanouir et réussir;
- ▶ fournir un encadrement qui facilite la transition des élèves de la 8^e à la 9^e année;
- ▶ offrir aux élèves un plus grand éventail de programmes spécialisés : majeures hautes spécialisations, choix de cours varié, éducation coopérative, programme à double reconnaissance de crédit, etc.
- ▶ hausser l'accumulation de crédits de la 9^e à la 11^e année grâce à des stratégies efficaces de transition, y compris l'établissement d'horaires flexibles et des options de rattrapage et de récupération de crédits, en plus des choix de cours.

Stratégies et mesures prises pour améliorer le rendement des élèves

Le Conseil poursuit ses efforts pour améliorer le rendement de tous les élèves en ciblant des stratégies fondées sur la recherche. Voici quelques exemples de pratiques réussies :

- ▶ essor des Communautés d'apprentissage professionnelles (CAP) au sein de toutes les écoles;
- ▶ création de réseaux d'échanges entre les écoles permettant la réalisation d'enquêtes collaboratives;
- ▶ assignation d'accompagnants en littératie et en numératie dans l'ensemble des écoles élémentaires pour soutenir une amélioration continue des pratiques efficaces;
- ▶ utilisation des données pour surveiller le progrès, déterminer les besoins et créer des profils d'école, de classe et d'élève;
- ▶ ajout de multiples occasions d'apprentissage professionnel pour les membres du personnel enseignant et les directions d'écoles misant sur le leadership au cœur de l'apprentissage;
- ▶ harmonisation des pratiques pédagogiques et des ressources;
- ▶ intégration d'approches pédagogiques axées sur la différenciation et l'intégration des technologies;
- ▶ réduction du ratio enseignant/élèves, de la maternelle à la 3^e année;
- ▶ formation et accompagnement pédagogique pour appuyer le Programme d'insertion professionnelle du nouveau personnel enseignant et des mentors.
- ▶ mise en place de processus et de ressources pour établir des cibles et mesurer le rendement des élèves.

Équipes de la réussite

Au CEPEO, les élèves à risque ont été identifiés par les enseignants et les membres des équipes de la réussite. Les élèves identifiés peuvent connaître des difficultés temporaires, des difficultés scolaires, des troubles de comportement, un manque de motivation, un sens d'engagement très limité ou une faible estime de soi.

Les équipes de la réussite du CEPEO :

- ▶ offrent divers moyens d'acquérir des connaissances et des habiletés, et de développer et de perfectionner les compétences nécessaires à leur épanouissement et à leur succès;
- ▶ misent davantage sur la prévention et amènent les élèves à briser des habitudes liées à l'échec scolaire.

Chaque intervention permet aux élèves à risque de se découvrir et d'être motivés par leur propre réussite.



Franco Ontario : rassemblement provincial, une initiative du CEPEO, volet construction identitaire

Mesures du rendement fiable

Le CEPEO offre des services scolaires ainsi que des services cliniques aux élèves de la région d'Ottawa qui font l'objet d'une suspension. Puisque la suspension s'inscrit dans un processus de discipline progressive, l'accompagnement et l'intervention doivent être mis en place par le personnel scolaire.

Les programmes d'appui La Relance ainsi que L'Envol sont des programmes similaires qui ont pour but d'appuyer les élèves de la 7^e à la 12^e année qui font face à une suspension de 6 à 20 jours ou à un renvoi.

Ces programmes prévoient donc l'appui d'un enseignant ou d'une enseignante, ou d'un intervenant ou d'une intervenante clinique.

Enfance en difficulté

En 2009-2010, le CEPEO a injecté près de 13,8 millions de dollars afin de permettre à tous les élèves d'avoir des chances égales de réussite à l'école. L'offre d'une gamme complète de programmes et de services appuie ainsi les élèves qui éprouvent des difficultés ou qui ont des besoins particuliers tels qu'une difficulté auditive, un handicap visuel, un trouble du spectre autistique, une difficulté d'apprentissage, des troubles langagiers, etc.

Les programmes et les services de l'enfance en difficulté misent sur des interventions éducatives qui favorisent l'estime de soi, suscitent le développement global et reflètent une attitude respectueuse.

Quant à l'accueil et à l'accompagnement des élèves, un programme de dépistage précoce et continu répond aux besoins particuliers des élèves dans le besoin. Bien sûr, la participation des parents fait partie intégrante du processus, de l'identification des besoins jusqu'au choix des programmes et des services offerts à leur enfant.



Accompagnement en littératie dans les écoles élémentaires



Nouveau programme postsecondaire en Arts culinaires offert à l'école élémentaire et secondaire publique L'Équinoxe, en collaboration avec La Cité collégiale

Sécurité et santé des élèves

Au CEPEO, nous croyons que la sécurité est une condition essentielle à l'apprentissage, à la réussite et au bien-être de tous les élèves. En vue de diminuer les écarts et de pouvoir appuyer particulièrement les élèves les plus vulnérables, le Conseil a développé des stratégies et des interventions afin de favoriser un climat propice à l'apprentissage.

Concrètement, le CEPEO a :

- harmonisé certaines pratiques au niveau de la discipline progressive, des mesures disciplinaires et a amélioré la communication entre l'école et la maison;
- élaboré un modèle d'intervention en matière de sécurité et de bien-être des élèves;
- offert à l'ensemble des élèves de la 10^e année une formation RCR suivie d'une certification.



Pelletée de terre : école élémentaire publique Rose des Vents, Cornwall

Parents et membres de la communauté

Pour les parents et les membres de la communauté, le CEPEO a offert des formations et des sessions d'information sur l'intimidation, la sécurité dans nos écoles, les gangs de rue, l'amélioration du rendement des élèves et la participation parentale.

Écoles spécialisées à Ottawa

L'Alternative

À l'école secondaire publique L'Alternative, le travail et les études sont compatibles grâce à un horaire flexible. Les cours se terminent à 13 h 20, ce qui est idéal pour les élèves qui ont un emploi à temps partiel. De plus, l'excellent programme d'éducation coopérative permet aux élèves de s'initier au monde du travail tout en obtenant des crédits scolaires.

Chaque élève a la possibilité de récupérer des crédits, et de suivre un programme accéléré et de nouveaux cours, à son propre rythme. L'Alternative propose toute une gamme de services, sous forme d'ateliers, pour assurer le succès et le bien-être de tous ses élèves, dans des domaines tels que : la santé, la nutrition, la vie saine, le tabagisme, la gestion financière, la sécurité, etc.

Le Transit

L'école Le Transit regroupe des centres de jour qui offrent un enseignement pour les élèves qui sont placés dans des établissements de soins ou de traitement de jour. Le milieu scolaire, en accord avec les milieux thérapeutiques, estime que le comportement et les besoins particuliers de certains élèves exigent une aide plus intensive que celle offerte dans un milieu régulier.

Afin de bénéficier de ces programmes d'éducation, l'élève doit être admis dans un centre de santé mentale ou dans un centre de détention, ou être patient d'un centre hospitalier. L'école Le Transit collabore avec plusieurs organismes locaux, tels le Centre des services psychologiques de l'Université d'Ottawa (CSP) ainsi que le Centre hospitalier pour enfants de l'Est de l'Ontario (CHEO).

Résultats détaillés des écoles élémentaires : de 2005-2006 à 2009-2010

	Tests du cycle primaire (3 ^e année)												Tests du cycle moyen (6 ^e année)																											
	2005-2006				2006-2007				2007-2008				2008-2009				2009-2010				2005-2006				2006-2007				2007-2008				2008-2009				2009-2010			
	F	G	F	G	F	G	F	G	F	G	F	G	F	G	F	G	F	G	F	G	F	G	F	G	F	G	F	G	F	G	F	G	F	G	F	G				
DONNÉES GÉNÉRALES																																								
Nombre d'élèves de la cohorte au CEPEO	692				680				696				706				718				729				695				655				669				709			
Nombre d'élèves de la cohorte en province	6609				6416				6688				6526				6745				6540				6639				6390				6317				6301			
% 1 ^{re} langue apprise autre que le français	38				23				34				34				39				34				13				20				20				30			
LECTURE																																								
% d'atteinte au CEPEO	55				50				55				70				70				71				66				77				77				78			
% d'atteinte en province	56				54				60				66				68				68				68				75				77				80			
% meilleurs résultats en province	64				64				71				76				75				78				78				81				83				84			
% plus bas résultats en province	44				45				42				48				51				53				45				64				62				68			
% d'atteinte selon le genre	61	48	56	43	61	50	74	65	77	62	62	73	87	73	86	68	87	62	91	74	87	77	80	83	80	75	80	75	84	73	84	73								
% d'atteinte - besoins particuliers (excluant les élèves surdoués)	11				14				13				27				26				33				19				38				38				42			
% d'atteinte - programme ALF/PDF	40				35				45				36				51				37				58				50				50				57			
ÉCRITURE																																								
% d'atteinte au CEPEO	73				70				72				78				80				77				75				83				82				84			
% d'atteinte en province	72				73				74				76				81				73				74				80				79				80			
% meilleurs résultats en province	80				81				82				88				88				83				82				86				86				87			
% plus bas résultats en province	61				61				59				57				70				64				55				69				56				72			
% d'atteinte selon le genre	79	68	79	61	80	65	82	73	87	73	73	87	87	73	86	68	87	62	91	74	87	77	80	83	80	75	80	75	84	73	84	73								
% d'atteinte - besoins particuliers (excluant les élèves surdoués)	30				33				37				55				53				38				31				48				52				52			
% d'atteinte - programme ALF/PDF	51				58				65				69				62				23				50				70				55				73			
MATHÉMATIQUES																																								
% d'atteinte au CEPEO	54				52				57				69				72				74				71				76				83				80			
% d'atteinte en province	59				61				62				66				72				76				76				78				80				81			
% meilleurs résultats en province	67				66				71				76				80				85				83				84				87				87			
% plus bas résultats en province	44				52				47				45				61				63				57				65				67				75			
% d'atteinte selon le genre	54	55	50	53	56	57	69	73	73	71	73	71	73	71	78	70	73	68	77	76	80	85	80	85	80	80	80	85	80	80	80	80								
% d'atteinte - besoins particuliers (excluant les élèves surdoués)	23				23				15				39				30				35				34				45				57				45			
% d'atteinte - programme ALF/PDF	36				38				50				49				60				41				50				50				55				68			

Résultats détaillés des écoles secondaires : de 2005-2006 à 2009-2010

Test de mathématiques (9^e année)

DONNÉE GÉNÉRALE	2005-2006		2006-2007		2007-2008		2008-2009		2009-2010	
	F	G	F	G	F	G	F	G	F	G
Accumulation de crédits en 10 ^e - % élèves avec 16 crédits ou plus	78 %		82 %		83 %		83 %		83 %	
TPM - théorique	584		638		542		582		508	
Nombre d'élèves de la cohorte au CEPEO	3981		4147		4097		3974		4120	
Nombre d'élèves de la cohorte en province	-		26		26		26		-	
% 1 ^{ère} langue apprise autre que le français	64		73		73		69		71	
% d'atteinte au CEPEO	70		70		67		68		71	
% d'atteinte en province	81		79		75		77		80	
% meilleurs résultats en province	41		42		47		40		48	
% plus bas résultats en province	63		67		70		68		71	
% d'atteinte selon le genre	-		-		100		-		73	
% d'atteinte - besoins particuliers (excluant les élèves surdoués)	71		64		50		66		68	
% d'atteinte - programme ALF/PDF	-		-		-		-		-	
TPM - appliqué	187		165		154		183		174	
Nombre d'élèves de la cohorte au CEPEO	1687		1629		1545		1523		1488	
Nombre d'élèves de la cohorte en province	-		28		28		29		-	
% 1 ^{ère} langue apprise autre que le français	24		20		40		38		40	
% d'atteinte au CEPEO	32		33		34		40		36	
% d'atteinte en province	61		52		60		50		41	
% meilleurs résultats en province	17		12		17		15		24	
% plus bas résultats en province	20		28		16		24		31	
% d'atteinte selon le genre	47		31		47		37		39	
% d'atteinte - besoins particuliers (excluant les élèves surdoués)	17		21		26		28		38	
% d'atteinte - programme ALF/PDF	0		-		-		-		33	

Test de compétences linguistiques (10^e année)

TPCL	2005-2006		2006-2007		2007-2008		2008-2009		2009-2010	
	F	G	F	G	F	G	F	G	F	G
Nombre d'élèves de la cohorte au CEPEO	832		779		822		806		760	
Nombre d'élèves de la cohorte en province	5546		5455		5555		5480		5353	
% 1 ^{ère} langue apprise autre que le français	33		34		37		35		41	
% d'atteinte au CEPEO	80		83		84		88		84	
% d'atteinte en province	81		83		83		84		82	
% meilleurs résultats en province	85		88		91		85		87	
% plus bas résultats en province	61		62		56		64		65	
% d'atteinte selon le genre	83		76		87		80		88	
% d'atteinte - besoins particuliers (excluant les élèves surdoués)	54		56		61		71		63	
% d'atteinte - programme ALF/PDF	0		0		50		100		76	



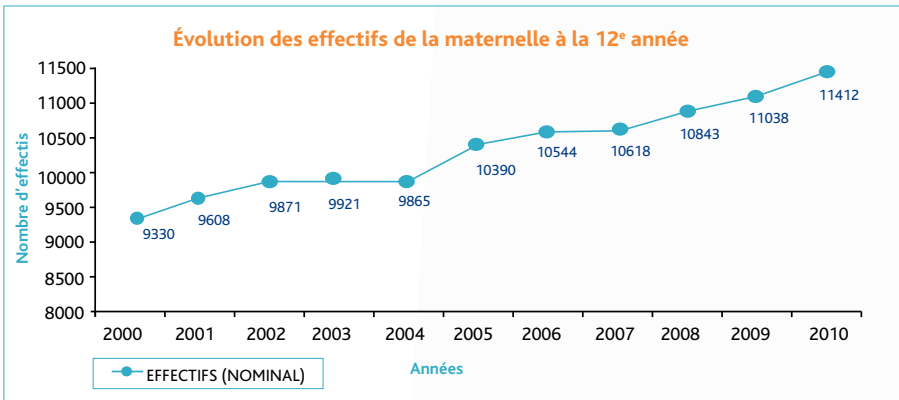
Bourses d'excellence du CEPEO remises à des élèves du secondaire

Le recrutement et la rétention

Le CEPEO accueille chaleureusement tous les élèves à la recherche d'une éducation de haute qualité en langue française. La politique d'admission du Conseil repose sur les principes d'inclusion, d'équité, de transparence et d'ouverture. Elle contribue à la vitalité et au maintien du caractère particulier de l'école publique de langue française tout en intégrant l'esprit de la *Charte canadienne des droits et libertés* ainsi que des lois ontariennes.

Évolution des effectifs

En 2009-2010, le CEPEO a admis un total de 11 412 élèves. Le Conseil a donc connu une hausse de ses effectifs de 3,4 % pour atteindre un taux de 33,6 % de croissance successif depuis sa création en 1998.



En plus de la possibilité d'admettre les élèves tout au cours de l'année, même durant l'été, plusieurs autres facteurs significatifs contribuent directement à la croissance des effectifs. L'immigration, la hausse démographique en Ontario ainsi que l'élargissement des espaces francophones dans l'Est ontarien n'en sont que quelques exemples.

Apprentissage des jeunes enfants

Les programmes du CEPEO qui visent l'apprentissage des jeunes enfants offrent de nombreux avantages. Dans l'ensemble, ces programmes permettent aux enfants :

- ▶ d'acquérir des habiletés qui faciliteront une entrée à la maternelle toute en douceur;
- ▶ d'éveiller le goût d'apprendre par des activités stimulantes et amusantes;
- ▶ de se familiariser progressivement avec l'environnement de l'école;
- ▶ de socialiser tout en favorisant la communication orale et écrite;
- ▶ de se développer sur les plans physique, affectif, social, langagier et intellectuel.

Programme À trois ans, on y va! : prématernelle

Pour aider aux parents à intégrer leur enfant en douceur à la maternelle, le CEPEO a développé un nouveau programme intitulé *À trois ans, on y va!* Ce programme de prématernelle s'adresse aux enfants âgés de 2 ans 8 mois à 3 ans 8 mois. Le programme, qui accueille au total près de 40 enfants, est disponible dans les écoles élémentaires publiques suivantes :

- ▶ Cité Jeunesse, Trenton
- ▶ De la Rivière Castor, Embrun
- ▶ Marie-Curie, Ottawa
- ▶ Nouvel Horizon, Hawkesbury
- ▶ Rose des Vents, Cornwall



Programme d'apprentissage des jeunes enfants : maternelle et jardin

Le Programme d'apprentissage des jeunes enfants (PAJE), qui vise les enfants âgés de 4 à 5 ans, est disponible dans quatre écoles élémentaires qui accueillent déjà 247 élèves inscrits.

1. École élémentaire et secondaire publique L'Équinoxe, Pembroke
2. École élémentaire publique Cité Jeunesse, Trenton
3. École élémentaire publique De la Rivière Castor, Embrun
4. École élémentaire publique Séraphin-Marion, Ottawa

Effectifs

Équivalence à temps plein (ETP) En date du 31 octobre 2010	Total
Palier élémentaire et intermédiaire (M à la 8 ^e année)	7,120.00
Palier secondaire (9 ^e à la 12 ^e année)	3,300.60
Total (M à la 12^e année)	10,420.60
Adultes (21 ans et plus)	476.40
Grand total (ETP)	10,897.00

Accueil, admission et accompagnement

Dans le but de faciliter l'accès à ses écoles et conformément aux exigences du ministère de l'Éducation de l'Ontario, le CEPEO a révisé sa politique et ses directives administratives visant l'accueil, l'admission et l'accompagnement des élèves.

Une consultation à grande échelle a donc été menée auprès de parents, de membres d'organismes communautaires, de représentants des communautés ethnoculturelles, d'enseignantes, d'enseignants et de directions d'école afin de bien comprendre la situation et recueillir leurs suggestions.

L'adoption de la politique aura permis de faciliter et d'accélérer le processus d'admission aux écoles du CEPEO pour les élèves dont au moins un des grands-parents était un ayant droit, de même qu'aux élèves qui sont issus de l'immigration francophone (pays où le français est une langue officielle ou couramment parlée) ou de l'immigration allophone, indépendamment de la langue parlée.

Qu'il s'agisse de cours d'appoint, de cours de langues, d'ateliers, de documents d'information, des mesures d'accueil et d'accompagnement, tant pour les élèves que pour leurs parents ont également été prévues.

Langue première

Nombre où la proportion d'apprenants dont la langue première n'est pas la langue d'enseignement :

36.50 % (31 octobre 2010)

Classes primaires (1^e à la 3^e année)

Classes au primaire comptant 20 élèves ou moins

92 % (31 octobre 2010)

Premières nations, Métis et Inuits

Afin d'appuyer le *Cadre d'élaboration des Premières nations, des Métis et des Inuits*, mis sur pied par le ministère de l'Éducation de l'Ontario, le CEPEO a élaboré une politique permettant aux élèves autochtones d'auto-identifier leur filiation Premières nations, Métis ou Inuit.

Suivant l'adoption de cette nouvelle politique, un envoi massif visant 6 650 familles a été fait à l'attention de toutes les familles du Conseil afin de leur permettre de volontairement et confidentiellement s'auto-identifier en tant qu'autochtones. Selon les 45 formulaires retournés, 2 élèves du Conseil déclarent une filiation Inuit, 12 élèves déclarent une filiation Métis et 31 élèves déclarent une filiation Premières Nations.

Les renseignements recueillis permettront au Conseil de poursuivre l'orientation des programmes et des services nécessaires en fonction des besoins des élèves autochtones. Ainsi, le CEPEO s'efforce de créer un milieu accueillant et valorisant pour les autochtones et leurs familles.

Confiance du public, budget

Accroître la confiance du public

Dans l'optique d'accroître la confiance du public envers l'éducation publique de langue française, le CEPEO continue son plan d'action entourant les quatre grandes sphères suivantes :

- 1 - des ressources humaines pour assurer la réussite des élèves;
- 2 - des ressources et du matériel pour appuyer l'apprentissage des élèves;
- 3 - des investissements communautaires gagnants;
- 4 - des initiatives environnementales qui positionnent le CEPEO en tant que leader canadien.

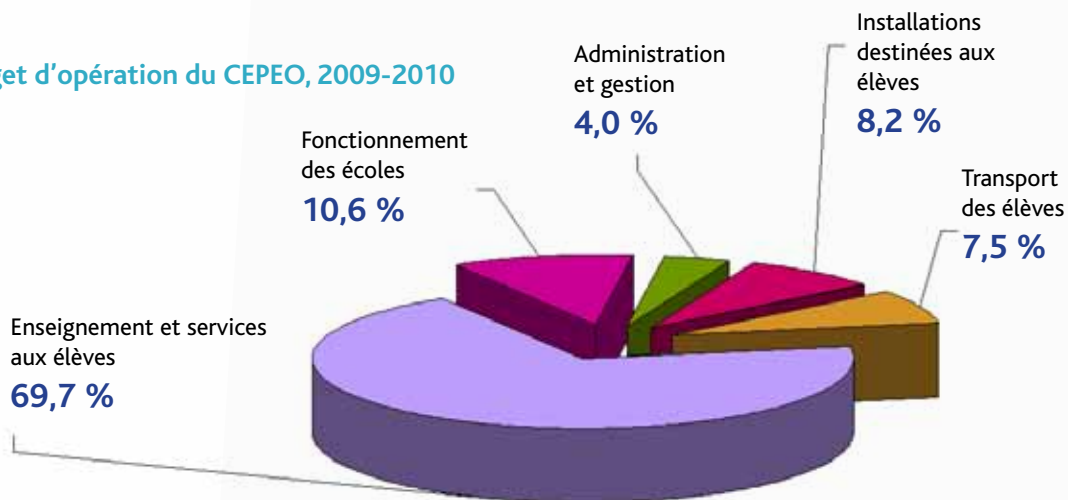
Un budget équilibré

Pour l'année scolaire 2009-2010, le Conseil a adopté, en juin 2009, un budget équilibré de 144,7 millions \$.

Grâce à la croissance des effectifs, au financement alloué par le ministère de l'Éducation de l'Ontario et à des pratiques de gestion saines, le budget des opérations du CEPEO connaît une hausse de 8,9 millions \$ comparativement au budget de 2008-2009.

Le budget équilibré permet donc au CEPEO de poursuivre ses réalisations conformément aux priorités inscrites dans son Cadre d'imputabilité.

Ratio du budget d'opération du CEPEO, 2009-2010



Inauguration :
école élémentaire publique
Trille des Bois à Ottawa



Pelletée de terre :
école élémentaire publique dans le
secteur Kanata Sud d'Ottawa

Les grandes réalisations du CEPEO

Immobilier

- ▶ Première pelletée de terre du projet de construction d'une nouvelle école élémentaire à Ottawa (Kanata Sud).
- ▶ Première pelletée de terre du projet de transfert de la communauté scolaire de l'école élémentaire publique Madeleine-de-Roybon au centre-ville de Kingston.
- ▶ Première pelletée de terre du projet de construction d'un nouveau pavillon scolaire à l'école élémentaire publique Rose des Vents pour mieux accueillir la communauté scolaire de l'école élémentaire publique Horizon Jeunesse.
- ▶ Inauguration officielle de l'école élémentaire publique Trille des Bois et annonce de l'ajout des classes de 7^e et de 8^e année.

Programmes et services

- ▶ Mise sur pied de cinq carrefours communautaires permettant aux élèves et à leur famille d'avoir accès à un endroit pour se rencontrer, apprendre et grandir ensemble.
- ▶ Investissement supplémentaire de 1 250 000 \$ injecté directement dans les salles de classe sur l'ensemble du territoire du Conseil.
- ▶ Ajout de deux programmes postsecondaires à l'école élémentaire et secondaire publique L'Équinoxe, en collaboration avec La Cité collégiale.
- ▶ Ouverture officielle de la Garderie l'Arc-en-ciel à l'école élémentaire et secondaire publique L'Équinoxe.
- ▶ Annonce que les élèves de Cornwall pourront accéder à une éducation internationale complète grâce à la mise en œuvre de deux programmes du Baccalauréat International (BI) et ce, tant aux niveaux élémentaire que secondaire.
- ▶ Invitation lancée aux parents pour inscrire leur enfant au programme *À trois, on y va!* qui vise la préparation des enfants de 2 ans 8 mois à 3 ans 8 mois pour assurer une rentrée scolaire réussie à la maternelle.

Célébrations et anniversaires

- ▶ Célébration historique du 100^e anniversaire de l'édifice de l'école secondaire publique L'Alternative.
- ▶ Célébration du 10^e anniversaire de l'école élémentaire et secondaire publique L'Équinoxe.
- ▶ Remise de cinq bourses d'excellence du CEPEO à des élèves méritants, issus de ses écoles secondaires, afin de les appuyer dans la continuité de leurs études postsecondaires.

Partenariats durables

- ▶ Engagement officiel auprès d'ArTech, organisme associé à l'ONU, qui permet au Conseil de devenir un leader canadien en éducation et en gestion environnementale en suivant les normes internationales ISO (Organisation internationale de normalisation).
- ▶ Partenariat avec l'Office de l'électricité de l'Ontario pour installer des panneaux solaires sur les toits de 16 écoles élémentaires et secondaires dans l'Est de l'Ontario, en collaboration avec Ameresco.

Construction identitaire

- ▶ Rassemblement de tous les conseils scolaires francophones en Ontario autour d'un projet provincial rassembleur, le Franco-Ontario, mis sur pied et mené par le CEPEO.

Politique d'équité et d'éducation inclusive

Le CEPEO a adopté au mois de juin 2010 les trois politiques suivantes qui touchent l'équité et l'éducation inclusive :

- ▶ Équité et éducation inclusive : énoncé de principes
- ▶ Équité et éducation inclusive : engagements et actions du Conseil
- ▶ Adaptations religieuses : lignes directrices

La directive administrative à ce sujet précise les mesures que doivent prendre les écoles du Conseil pour respecter leurs engagements en ce qui concerne les domaines d'intervention.

Consultations

Un plan de mise en œuvre des attentes reliées aux politiques ci-dessus sera élaboré au cours de l'année scolaire 2010-2011. Des consultations auprès de plusieurs groupes, un remue-méninge ainsi que de nombreuses rencontres permettront au CEPEO d'orienter stratégiquement le plan, selon les besoins et les attentes.

Une attention spéciale sera portée aux attentes associées aux domaines d'intervention suivants :

- ▶ Caractère inclusif du curriculum et des pratiques d'évaluation
- ▶ Adaptations religieuses
- ▶ Climat scolaire

CAPSULE RÉUSSITE

Le document Stratégie ontarienne d'équité et d'éducation inclusive cite le programme Français en famille du CEPEO à titre de référence. De plus, les programmes de langues internationales de l'école des adultes Le Carrefour à Ottawa connaissent un essor incroyable depuis leur mise en œuvre il y a cinq ans.

Processus et indicateurs de progrès

Suite aux consultations, le plan de mise en œuvre comprendra des indicateurs de progrès. Un sondage exhaustif, avec l'appui du ministère de l'Éducation en Ontario, est envisagé.

Carrefours communautaires

Au cours de l'année scolaire 2009-2010, l'équipe du développement communautaire a développé une approche innovatrice pour offrir aux élèves et à leur famille un endroit où se rencontrer, apprendre et grandir ensemble. Ainsi, cinq écoles ciblées ont accepté d'intégrer à leurs infrastructures l'un des Carrefours communautaires.

Les carrefours visent à promouvoir le développement global et la réussite scolaire de l'enfant, à briser l'isolement du parent, à permettre le réseautage et à améliorer les connaissances et les compétences.

Les Carrefours communautaires furent intégrés dans les écoles suivantes :

- ▶ École élémentaire publique De la Rivière Castor à Embrun
- ▶ École élémentaire publique Cité Jeunesse à Trenton
- ▶ École élémentaire publique Marie-Curie à Ottawa
- ▶ École élémentaire publique Nouvel Horizon à Hawkesbury
- ▶ École élémentaire publique Rose des Vents à Cornwall



Changement de culture... UnMondeMeilleur.ca

Le CEPEO a effectué, au cours de l'année scolaire 2009-2010, un important tournant écologique grâce à deux partenariats majeurs. Premièrement, une entente auprès d'ArTech, organisme associé à l'Organisation internationale des Nations Unies (ONU), a permis au CEPEO de devenir un leader canadien en éducation et en gestion environnementale en suivant les normes internationales ISO (Organisation internationale de normalisation).

Deuxièmement, le CEPEO a obtenu l'approbation de l'Office de l'électricité de l'Ontario (OEO) pour installer des panneaux solaires sur les toits de 16 écoles élémentaires et secondaires dans l'Est de l'Ontario en collaboration avec Ameresco Canada Inc., chef de file reconnu sur le marché de l'énergie renouvelable, comme partenaire d'énergie solaire renouvelable. Ameresco procède à la conception, à la construction, à l'entretien et au contrôle des installations solaires alors que le CEPEO assure la génération continue de revenus en fonction des mégawatts (MW) produits.

En plus d'être viable, sans frais ni risques pour les conseils, le projet de panneaux solaires est une occasion unique pour démontrer qu'ensemble, nous pouvons poser des gestes concrets pour assumer notre part de responsabilité envers l'environnement.

La mise en œuvre des nouvelles politiques environnementales a des impacts positifs et durables en plus de solidifier l'engagement du CEPEO afin de réduire son empreinte écologique, tout en renforçant l'enthousiasme de ses élèves à l'égard des initiatives environnementales.

Le programme ISO 14000 pour les élèves ainsi que les normes ISO 14001 pour les organisations permettent au CEPEO d'agir au niveau des défis environnementaux tout en assurant une cohésion significative entre l'enseignement aux élèves, les pratiques ainsi que les procédures d'amélioration de la gestion environnementale.



Le 18 janvier 2010, New York : signature de l'entente entre le CEPEO et l'ONU, en partenariat avec ArTech afin d'adhérer à l'Organisation internationale de normalisation (ISO)



Engagements écologiques : ISO 14000 pour les élèves, ISO 14001 pour les organisations

Les conseillères et conseillers scolaires



Georges Orfali
Président

Secteur 6 : Gloucester-Southgate,
Cumberland et Osgoode
georges.orfali@cepeo.on.ca



Chantal Lecours
Vice-présidente

Secteur 8 : Innes et Beacon Hill–Cyrville
chantal.lecours@cepeo.on.ca



Bernard Bareilhe

Secteur 12 : Bell-Nepean Sud, Kanata,
Carleton Ouest, Goulbourn, Baie,
Baseline, Knoxdale-Merivale, Rideau
bernard.bareilhe@cepeo.on.ca



Lise Benoit-Léger

Secteur 3 : Stormont, Dundas et
Glengarry, Ville de Cornwall
lise.benoit-leger@cepeo.on.ca



Marc Bissonnette

Secteur 2 : Hastings, Prince Edward, Lennox,
Addington, Frontenac, Leeds et Grenville
marc.bissonnette@cepeo.on.ca



Denis M. Chartrand

Secteur 10 : Rideau-Vanier
denis.m.chartrand@cepeo.on.ca



Gilles Fournier

Secteur 4 : Prescott (Hawkesbury,
Hawkesbury-Est, Champlain, Alfred
et Plantagenet)
gilles.fournier@cepeo.on.ca



Marielle Godbout

Secteur 9 : Rideau-Rockliffe,
Alta Vista
marielle.godbout@cepeo.on.ca



Guylain Laflèche

Secteur 5 : Russell (Russell, Clarence-
Rockland, Casselman et Nation)
guylain.laflèche@cepeo.on.ca



Jean-Paul Lafond

Secteur 11 : Somerset,
Kitchissippi, Rivière et Capitale
jean-paul.lafond@cepeo.on.ca



Pierre Maheu

Secteur 7 : Orléans
pierre.maheu@cepeo.on.ca



Colette Stitt

Secteur 1 : Lanark et Renfrew
colette.stitt@cepeo.on.ca



Michel Campeau

Élève-conseiller 2008-2009
michel.campeau@cepeo.on.ca

Nos écoles

OTTAWA

Écoles élémentaires

Charlotte-Lemieux / Ottawa - 613 225-1113
Des Sentiers / Orléans - 613 834-4453
Francojeunesse / Ottawa - 613 232-0020
Gabrielle-Roy / Gloucester - 613 733-8301
Jeanne-Sauvé / Orléans - 613 824-9217
Kanata / Kanata - 613 270-1043
Marie-Curie / Ottawa - 613 523-4975
Michaëlle-Jean / Barrhaven - 613 823-2288
L'Odysée / Orléans - 613 834-2097
Le Prélude / Orléans - 613 834-8411
Séraphin-Marion / Gloucester - 613 748-7636
Le Trillium / Ottawa - 613 744-8523
Le Transit / Ottawa - 613 747-3838
Trille des Bois / Vanier - 613 746-6911

Écoles secondaires

De La Salle / Ottawa - 613 789-0053
Omer-Deslauriers / Ottawa - 613 820-0992
Gisèle-Lalonde / Cumberland - 613 833-0018
L'Alternative / Vanier - 613 745-0369
Louis-Riel / Gloucester - 613 590-2233
Le Transit / Ottawa - 613 747-3838
École des adultes Le Carrefour / Ottawa - 613 731-7212

MILLE-ÎLES

École élémentaire

Madeleine-de-Roybon / Kingston - 613 531-8160

École secondaire

Mille-Îles / Kingston - 613 544-7252

STORMONT, DUNDAS ET GLENGARRY

Écoles élémentaires

Rose des Vents / Cornwall - 613 932-4183
Terre des Jeunes / Alexandria - 613 525-1843

École secondaire

L'Héritage / Cornwall - 613 933-3318

QUINTE

École élémentaire

Cité Jeunesse / Trenton - 613 394-1398

École secondaire

Marc-Garneau / Trenton - 613 394-0617

RENFREW

École élémentaire et secondaire publique

L'Équinoxe / Pembroke - 613 732-1525

PRESCOTT ET RUSSELL

Écoles élémentaires

L'Académie de la Seigneurie / Casselman - 613 764-0550
Carrefour Jeunesse / Rockland - 613 446-1248
De la Rivière Castor / Embrun - 613 443-2226
Nouvel Horizon / Hawkesbury - 613 632-8718

Écoles secondaires

L'Académie de la Seigneurie / Casselman - 613 764-0550
Le Sommet / Hawkesbury - 613 632-6059

Centre d'éducation et de formation de l'Est ontarien

Casselman - 613 764-7332
Cornwall - 613 932-3376
Hawkesbury - 613 632-4100
Rockland - 613 446-1685