

11 RAPPORT

DE LA DIRECTRICE DE L'ÉDUCATION ET SECRÉTAIRE-TRÉSORIÈRE DU CEPEO

12 ANNUEL



PLAN STRATÉGIQUE PLURIANNUEL DU CONSEIL 2011-2014

ÉCOLES DE CHOIX, CONSEIL DE CHOIX

MISSION : LE CONSEIL DES ÉCOLES PUBLIQUES DE L'EST DE L'ONTARIO (CEPEO) ACCUEILLE TOUS LES ÉLÈVES À LA RECHERCHE D'UNE ÉDUCATION DE HAUTE QUALITÉ EN LANGUE FRANÇAISE

FONDEMENTS STRATÉGIQUES

L'ENGAGEMENT

LE RESPECT

L'INNOVATION

LA TRANSPARENCE

L'EFFICIENCE

VISION : LA COLLECTIVITÉ DU CEPEO INVESTIT AVEC CONFIANCE DANS TOUS LES ÉLÈVES, BÂTISSEURS DE LA SOCIÉTÉ.

AXES

ENVIRONNEMENT
D'APPRENTISSAGE DE CHOIX

ÉCOLES ET SERVICES
PERFORMANTS ET IMPUTABLES

ENVIRONNEMENT
DE TRAVAIL DE CHOIX

RÉSULTATS STRATÉGIQUES

- | | | | | | |
|----|---|----|---|----|---|
| R1 | Les élèves atteignent ou dépassent les normes provinciales; | R3 | Le personnel développe un environnement propice à la performance et à l'imputabilité. | R4 | Le CEPEO attire et retient un personnel compétent, engagé et convaincu. |
| R2 | Les élèves développent un engagement social/culturel, institutionnel et intellectuel. | | | | |

RÉSULTATS INTERMÉDIAIRES

- | | | | | | |
|-------|--|-------|---|-------|---|
| R1.1. | Tous les élèves bénéficient d'un appui approprié en littératie; | R3.1. | La planification intégrée favorise l'exécution coordonnée et permet de mieux gérer les interdépendances; | R4.1. | Le CEPEO dispose d'un plan et d'un processus de recrutement efficaces; |
| R1.2. | Tous les élèves bénéficient d'un appui approprié en numératie; | R3.2. | Un processus et des instruments de mesure de la performance et de reddition de compte sont en place; | R4.2. | Un plan de relève est mis en place; |
| R2.1. | Les élèves développent un bien-être au sein des écoles; | R3.3. | Tout le personnel est engagé et a une compréhension commune de ses responsabilités en matière de performance et d'imputabilité. | R4.3. | La contribution de chaque employé est valorisée et reconnue; |
| R2.2. | Les programmes spécialisés favorisent l'engagement des élèves; | | | R4.4. | Les employés sont bien accueillis et bénéficient de conditions de travail attrayantes qui favorisent leur bien-être en milieu de travail. |
| R2.3. | La communauté et les parents sont engagés envers la réussite des élèves. | | | | |





ÉDITH DUMONT

Directrice de l'éducation
et secrétaire trésorière

MOT DE LA DIRECTRICE DE L'ÉDUCATION

Il me fait plaisir de vous présenter le Rapport annuel 2011-2012 du Conseil des écoles publiques de l'Est de l'Ontario (CEPEO), qui témoigne de son leadership pédagogique et de son engagement envers l'éducation publique de langue française.

Je suis fière de constater que le conseil s'illustre non seulement dans ses communautés scolaires, mais aussi au niveau provincial et national comme un expert de la qualité de l'éducation en langue française.

Notre désir d'atteindre de nouveaux sommets et d'obtenir les résultats escomptés dans le cadre de notre plan stratégique implique des décisions quotidiennes dans le meilleur intérêt des élèves et de leur réussite scolaire. Ainsi, le CEPEO s'engage à mettre en œuvre les trois axes de son plan stratégique avec l'appui de son personnel et de ses communautés scolaires :

La création et la valorisation d'un environnement d'apprentissage de choix

Les écoles du CEPEO ont obtenu d'excellents résultats au Test de compétences linguistiques (TPCL) en 2011-2012, test administré à tous les élèves de 10^e année de la province, ainsi qu'aux test provinciaux 2011-2012 de l'Office de la qualité et de la responsabilité en éducation (OQRE). De plus, notre taux de diplomation demeure un des plus élevés en province avec un niveau de réussite de 93 %. Un tel succès démontre l'importance d'un appui académique solide pour chacun de nos élèves.

Le maintien et la création d'écoles et services performants et imputables

Le CEPEO est fier d'être le seul Conseil scolaire en Amérique du Nord à offrir le programme environnemental ISO 14 000 pour les élèves, reconnu par les Nations Unies, et à intégrer à ses comportements corporatifs la norme ISO 14001 qui spécifie les exigences relatives à un système de gestion environnementale.

Les programmes spécialisés favorisant l'engagement social, culturel, institutionnel et intellectuel, tels le Baccalauréat international, la pédagogie différenciée Steiner Waldorf, le Centre d'excellence artistique, les concentrations sports-études sont quelques exemples démontrant notre volonté d'exceller et de répondre aux intérêts de tous nos élèves.

La création et la valorisation d'environnements de travail de choix

En 2011-2012, près de 2000 employés ont choisi de travailler au CEPEO et les résultats du récent sondage de satisfaction des employés démontrent que nos employés se sentent valorisés.

Je tiens à souligner l'engagement et le dévouement des membres du personnel de nos écoles et du siège social pour leur travail à la valorisation des programmes et services offerts à nos élèves. L'engagement, le respect, l'innovation, la transparence et l'efficacité de tous et chacun, nous annoncent un avenir des plus prometteurs. Nous contribuons chaque jour à faire de nos écoles et de notre Conseil des environnements d'apprentissage et de travail de choix.

ENVIRONNEMENT D'APPRENTISSAGE DE CHOIX

RÉSULTATS STRATÉGIQUES

- R1 Les élèves atteignent ou dépassent les normes provinciales;
- R2 Les élèves développent un engagement social/culturel, institutionnel et intellectuel.

RÉSULTATS INTERMÉDIAIRES

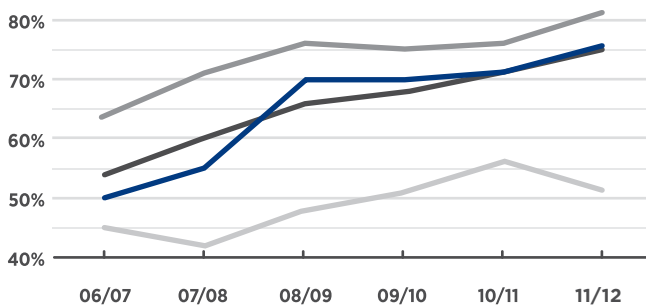
- R1.1. Tous les élèves bénéficient d'un appui approprié en littératie;
- R1.2. Tous les élèves bénéficient d'un appui approprié en numératie;
- R2.1. Les élèves développent un bien-être au sein des écoles;
- R2.2. Les programmes spécialisés favorisent l'engagement des élèves;
- R2.3. La communauté et les parents sont engagés envers la réussite des élèves.

RÉSULTATS DES ÉLÈVES DE LA 3^e ANNÉE : ÉCRITURE, LECTURE, MATHÉMATIQUES

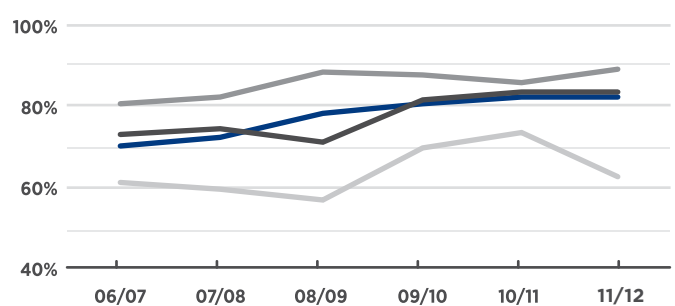
Les élèves de 3^e année ont démontré une performance tout aussi exceptionnelle que l'an dernier. En écriture, 87 % des écoles (20/23) ont atteint ou dépassé la norme provinciale (niveaux 3 et 4) de 75 %. En lecture, 83 % des écoles (19/23) ont atteint ou dépassé la norme provinciale et une augmentation de 5 points de pourcentage depuis l'an dernier. En mathématiques, 83 % des écoles élémentaires (19/23) ont atteint ou dépassé la norme provinciale.

Pourcentage de tous les élèves ayant atteint ou dépassé la norme provinciale (niveaux 3 et 4)

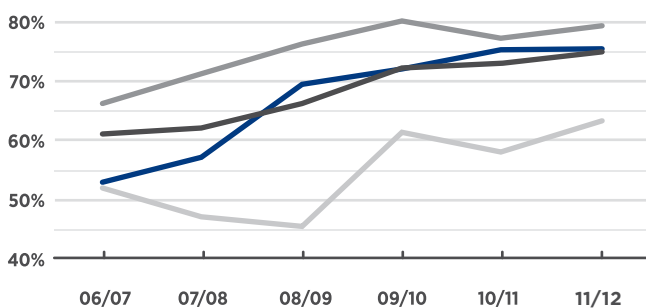
LECTURE - 3^e ANNÉE



ÉCRITURE - 3^e ANNÉE



MATHÉMATIQUES - 3^e ANNÉE

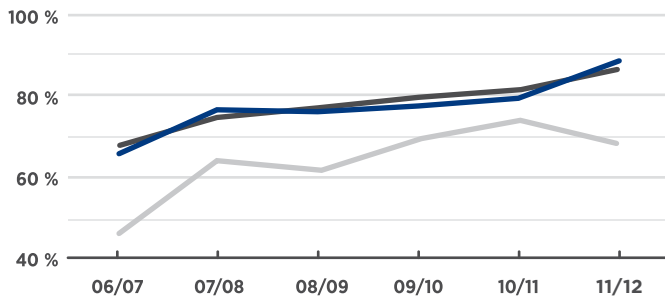


- CEPEO
- Province (écoles de langue française)
- Le plus élevé en province
- Le plus bas en province

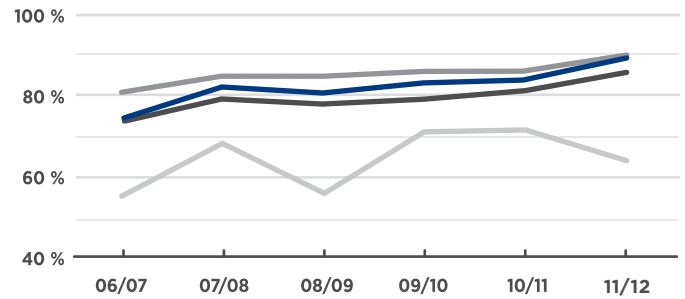
RÉSULTATS DES ÉLÈVES DE LA 6^e ANNÉE : ÉCRITURE, LECTURE, MATHÉMATIQUES

Pour une troisième année consécutive, les résultats des élèves de 6^e année ont augmenté de façon significative, et ce, dans tous les domaines évalués. En lecture, en écriture et en mathématiques, 87 % des écoles (20/23) ont atteint ou dépassé la norme provinciale. Les résultats en écriture et en mathématiques ont augmenté de 3 points de pourcentage pour des moyennes respectives de 88 % et de 84 % et les résultats en lecture ont augmenté de 7 points de pourcentage pour une moyenne de 87 %. Tous ces résultats sont supérieurs à la moyenne provinciale dans chaque domaine d'évaluation.

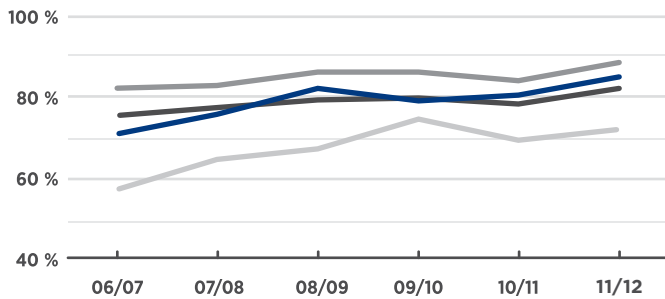
LECTURE - 6^e ANNÉE



ÉCRITURE - 6^e ANNÉE



MATHÉMATIQUES - 6^e ANNÉE



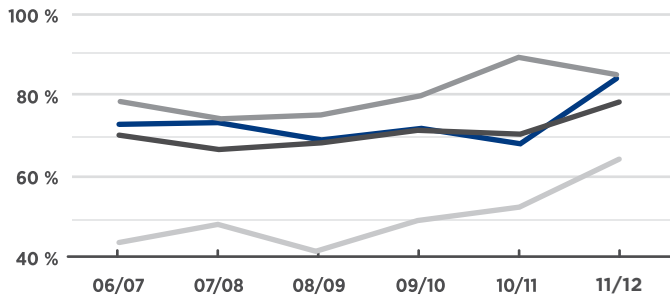
- CEPEO
- Province (écoles de langue française)
- Le plus élevé en province
- Le plus bas en province



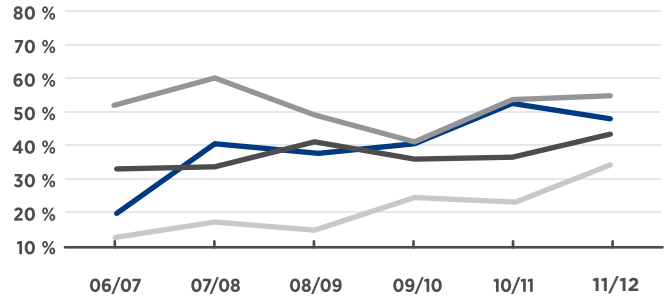
RÉSULTATS DES ÉLÈVES DE LA 9^e ANNÉE : MATHÉMATIQUES APPLIQUÉES ET THÉORIQUES

Au niveau du test provincial en mathématiques (TPM) théorique, 70 % des écoles ont atteint ou dépassé la norme provinciale avec une augmentation de 15 points de pourcentage comparativement aux résultats de l'an dernier. Quant au test provincial en mathématiques (TPM) appliqué, 33 % des écoles ont atteint ou dépassé la norme provinciale. Dans les deux tests provinciaux en mathématiques (TPM), les élèves de la 9^e année se situent au-dessus de la moyenne provinciale.

MATHÉMATIQUES THÉORIQUES - 9^e ANNÉE



MATHÉMATIQUES APPLIQUÉES - 9^e ANNÉE



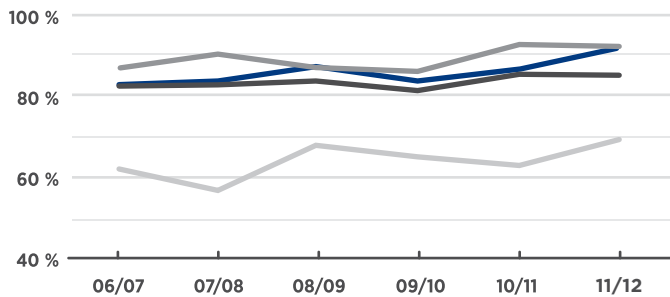
■ CEPEO ■ Province (écoles de langue française) ■ Le plus élevé en province ■ Le plus bas en province

RÉSULTATS DES ÉLÈVES DE 10^e ANNÉE AU TEST PROVINCIAL DE COMPÉTENCES LINGUISTIQUES

Les élèves du Conseil des écoles publiques de l'Est de l'Ontario (CEPEO), se sont illustrées au test provincial de compétences linguistiques (TPCL) : les résultats sont passés de 87 % en 2011 à 91 % en 2012. Il s'agit d'un gain de 4 points de pourcentage.

Pourcentage de tous les élèves ayant atteint ou dépassé la norme provinciale (niveaux 3 et 4)

TPCL - 10^e ANNÉE (ADMISSIBLE POUR LA PREMIÈRE FOIS)



■ CEPEO
 ■ Province (écoles de langue française)
 ■ Le plus élevé en province
 ■ Le plus bas en province

PLAN STRATÉGIQUE PLURIANNUEL

Deux fois par mois, la directrice de l'éducation, les surintendants et la direction exécutive du CEPEO encadrent et appuient les porteurs de dossiers ainsi que les intervenants-clés afin d'assurer une mise en œuvre optimale du plan stratégique du Conseil.

Ces consultations bimensuelles permettent de mettre en évidence l'évidente volonté des milieux internes de déployer un effort important pour accroître la réussite de tous les élèves. C'est donc sur cette importante assise que le plan stratégique vise à rassembler et à stimuler toutes les personnes dont les actions contribueront à la réussite des élèves.

Les détails du Plan stratégique du CEPEO sont disponibles en ligne sur le site du Conseil au www.cepeo.on.ca.

TABLEAU ACCOMPLISSEMENTS DU CEPEO DEPUIS LES SEPT DERNIÈRES ANNÉES

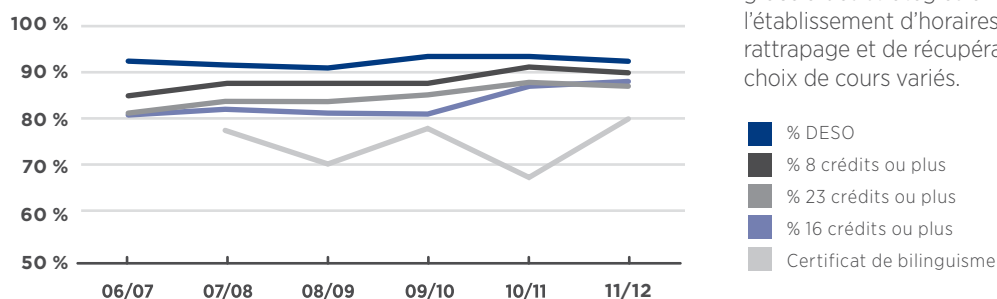
Tests de l'OQRE et taux d'obtention du diplôme	2005-2006	2006-2007	2007-2008	2008-2009	2009-2010	2010-2011	2011-2012
3 ^e année—lecture (N3 et N4)	55	50	55	70	70	71	76
3 ^e année—écriture (N3 et N4)	73	70	72	78	80	82	82
3 ^e année—mathématiques (N3 et N4)	54	52	57	69	72	75	76
6 ^e année—lecture (N3 et N4)	71	66	77	77	78	80	87
6 ^e année—écriture (N3 et N4)	77	75	83	82	84	85	88
6 ^e année—mathématiques (N3 et N4)	74	71	76	83	80	81	84
9 ^e année—appliqué (N3 et N4)	24	20	40	38	40	53	48
9 ^e année—théorique (N3 et N4)	64	73	73	69	71	68	83
TPCL (% de réussite)	80	83	84	88	84	87	91
Taux d'obtention du diplôme	88	93	92	92	94	94	93
% d'élèves ayant obtenu le certificat de bilinguisme			78	70	78	67	80

PRIORITÉS EN MATIÈRE DE RÉUSSITE

Dans le cadre du Programme axé sur la réussite des élèves (PARÉ), le CEPEO s'engage à améliorer l'expérience d'apprentissage des élèves de la 7^e à la 12^e année en ciblant les priorités suivantes. ▶▶▶

Grâce à ses stratégies, la proportion d'élèves obtenant 16 crédits ou plus et le pourcentage d'élèves terminant leurs études avec un diplôme d'études secondaires de l'Ontario est de 93% et le certificat de bilinguisme est à 80%.

TAUX DE DIPLÔMATION, ACCUMULATION DE CRÉDITS ET CERTIFICAT DE BILINGUISME



- ▶ Soutenir les élèves requérant une aide supplémentaire;
- ▶ Encourager le changement de culture afin que la priorité soit accordée à l'élève, dans toute sa dignité d'être humain, de manière à ce que chaque élève puisse s'épanouir et réussir;
- ▶ Fournir un encadrement qui facilite la transition des élèves de la 8^e à la 9^e année;
- ▶ Offrir aux élèves un plus grand éventail de programmes spécialisés : majeures hautes spécialisations, choix de cours varié, éducation coopérative, programme à double reconnaissance de crédits, etc.;
- ▶ Hausser l'accumulation de crédits de la 9^e à la 11^e année grâce à des stratégies efficaces de transition, y compris l'établissement d'horaires flexibles et d'options de rattrapage et de récupération de crédits, en plus de choix de cours variés.

STRATÉGIES ET MESURES VISANT L'AMÉLIORATION DU RENDEMENT DES ÉLÈVES

Le CEPEO poursuit ses efforts d'amélioration du rendement de tous les élèves en ciblant des stratégies fondées sur la recherche. Voici quelques exemples de pratiques réussies :

- ▶ Essor des Communautés d'apprentissage professionnelles (CAP) au sein de toutes les écoles;
- ▶ Création de réseaux d'échanges entre les écoles permettant la réalisation d'enquêtes collaboratives;
- ▶ Affectation d'accompagnants en littératie et en numératie dans l'ensemble des écoles élémentaires dans le but de soutenir une amélioration continue des pratiques efficaces;
- ▶ Utilisation des données pour surveiller le progrès, déterminer les besoins et créer des profils d'école, de classe et d'élève;
- ▶ Ajout de multiples occasions d'apprentissage professionnel pour les membres du personnel enseignant et les directions d'écoles portant sur le leadership au cœur de l'apprentissage;
- ▶ Harmonisation des pratiques pédagogiques et des ressources;
- ▶ Intégration d'approches pédagogiques axées sur la différenciation et l'intégration des technologies;
- ▶ Réduction du ratio enseignant/élèves, de la maternelle à la 3^e année;
- ▶ Formation et accompagnement pédagogique pour appuyer le Programme d'insertion professionnelle du nouveau personnel enseignant et des mentors;
- ▶ Mise en place de processus et de ressources pour établir des cibles et mesurer le rendement des élèves.

ÉQUIPES DE LA RÉUSSITE

Au CEPEO, les élèves à risque ont été identifiés par les enseignants et les membres des équipes de la réussite. Les élèves ciblés peuvent connaître des difficultés temporaires, des difficultés scolaires, des troubles de comportement, un manque de motivation, un sens d'engagement très limité ou une faible estime de soi.

Les équipes de la réussite du CEPEO :

- ▶ Offrent divers moyens d'acquérir des connaissances et des habiletés et de développer et de perfectionner les compétences nécessaires à leur épanouissement et à leur succès.
- ▶ Misent davantage sur la prévention et amènent les élèves à briser les habitudes liées à l'échec scolaire.



LE CEPEO CÉLÈBRE LA JOURNÉE ROSE SUR LA COLINE PARLEMENTAIRE
LE 11 AVRIL 2012

SERVICES AUX ÉLÈVES AYANT DES BESOINS PARTICULIERS

En 2011-2012, le CEPEO a injecté près de 14,5 millions de dollars afin de permettre à tous les élèves ayant des besoins particuliers de réussir à l'école en offrant une gamme complète de programmes et de services qui suscitent le développement global de l'enfant tels que:

- ▶ l'appui d'un technicien en éducation spécialisée (TES) offert aux élèves ciblés afin de réaliser les tâches d'apprentissage, soit en salle de classe ordinaire ou en retrait, ainsi qu'un accompagnement afin de leur permettre de bien gérer leur comportement;
- ▶ l'enseignement ressource offert, en salle de classe ou en retrait, dans toutes les écoles aux élèves ayant des difficultés au niveau de leurs apprentissages et qui sont intégrés en classe ordinaire;
- ▶ un programme de douance offert à l'école secondaire publique De La Salle offert aux élèves de 12 à 18 ans ayant un potentiel scolaire élevé;
- ▶ une gamme de choix de cours enrichis et d'activités d'enrichissement dans toutes les écoles secondaires qui répondent aux besoins des élèves;
- ▶ une différenciation pédagogique qui permet à chaque élève de s'épanouir à son plein potentiel;
- ▶ une intervention auprès des élèves ayant une perte auditive intégrés en classe ordinaire;
- ▶ des évaluations et de l'intervention en orthophonie offert aux élèves du jardin à la troisième année inclusivement par un orthophoniste ou un technicien en éducation spécialisée (TES);
- ▶ le programme de services intensifs en orthophonie (SIO) offert à l'école élémentaire publique Charlotte-Lemieux pour aider les élèves du jardin à la deuxième année scolarisés dans la région du centre-ouest d'Ottawa et qui présentent un retard modéré à sévère du langage;
- ▶ la classe de communication offerte à l'école élémentaire publique Des Sentiers pour aider les élèves du jardin et de la première année du centre-est d'Ottawa éprouvant un retard modéré à sévère du langage;
- ▶ de l'évaluation et de l'intervention en travail social qui vise à identifier les besoins types d'un élève et à mettre en place les ressources nécessaires afin d'améliorer sa qualité de vie;
- ▶ les services de consultation et d'accompagnement d'une conseillère en éducation spécialisée, d'un enseignant itinérant pour les élèves ayant un trouble du spectre autistique, d'une orthophoniste, d'un travailleur social, d'une enseignante itinérante pour les élèves ayant une perte auditive, d'un psychologue ou de nos partenaires tels que des consultants du Centre Jules-Léger;
- ▶ l'enseignement spécialisée en classes distinctes ou en classe ordinaire pour les élèves ayant un trouble du spectre autistique ou une déficience intellectuelle;
- ▶ les programmes spécialisés du Centre Jules-Léger qui consiste en une école provinciale pour les élèves francophones qui sont sourds, aveugles et sourds et aveugles ainsi qu'en une école d'application pour les élèves francophones ayant de graves difficultés d'apprentissage.



INAUGURATION DE LA PREMIÈRE SALLE DE CLASSE EN SERRE SOLAIRE

à l'école secondaire publique Gisèle-Lalonde Orléans.

SÉCURITÉ ET SANTÉ DES ÉLÈVES

Au CEPEO, nous croyons que le bien-être et la sécurité des élèves est une condition essentielle à l'apprentissage, à la réussite et au bien-être. En vue de diminuer les écarts et d'être en mesure d'appuyer particulièrement les élèves les plus vulnérables, le CEPEO a développé des stratégies de prévention et des interventions afin de favoriser un climat scolaire sain et propice à l'apprentissage.

Concrètement, le CEPEO a :

- ▶ harmonisé certaines pratiques au niveau de la discipline progressive, des mesures disciplinaires et a amélioré la communication entre l'école et la maison;
- ▶ profité de programmes favorisant la promotion et le soutien aux comportements positifs;
- ▶ ajouté une équipe centrale «volet bien-être et sécurité des élèves » pour appuyer les écoles dans la mise en place des nouvelles exigences ministérielles à l'égard de la sécurité, du bien-être et de la santé mentale;
- ▶ élaboré un modèle d'intervention dans chacune des écoles en matière de sécurité et de bien-être des élèves;
- ▶ doté toutes les écoles de défibrillateurs cardiaques et assuré la certification de huit enseignants;

PARENTS ET MEMBRES DE LA COMMUNAUTÉ

Pour les parents et les membres de la communauté, le CEPEO a offert des formations et des sessions d'information sur l'intimidation, la sécurité dans les écoles, les gangs de rue, l'amélioration du rendement des élèves et la participation parentale.

ÉCOLES SPÉCIALISÉES À OTTAWA

L'Alternative

À l'école secondaire publique L'Alternative, le travail et les études sont compatibles grâce à un horaire fixe. Les cours se terminent à 13 h 20, ce qui est idéal pour les élèves ayant un emploi à temps partiel. De plus, l'excellent programme d'éducation coopérative permet aux élèves de s'initier au monde du travail tout en obtenant des crédits scolaires.

Chaque élève a la possibilité de récupérer des crédits et de suivre un programme accéléré et de nouveaux cours à son propre rythme. L'Alternative propose toute une gamme de services sous forme d'ateliers pour assurer le succès et le bien-être de tous ses élèves dans les domaines de la santé, de la nutrition, de la vie saine, du tabagisme, de la gestion financière, de la sécurité, etc.

Le Transit

L'école Le Transit regroupe des centres de jour qui offrent un enseignement aux élèves qui sont placés dans des établissements de soins ou de traitements de jour. Le milieu scolaire, en accord avec les milieux thérapeutiques, estime que le comportement et les besoins particuliers de certains élèves exigent une aide plus intensive que celle offerte dans un milieu régulier.

Afin de bénéficier de ces programmes d'éducation, l'élève doit être admis dans un centre de santé mentale ou dans un centre de détention ou être patient d'un centre hospitalier. L'école Le Transit collabore avec plusieurs organismes locaux, tels le Centre de services psychosocial (CSP), le Centre hospitalier pour enfants de l'est de l'Ontario (CHEO) et le Bureau des services à la jeunesse (BSJ). Ces partenariats permettent d'offrir une gamme de services qui appuient l'élève dans son développement global.

RÉSULTATS DÉTAILLÉS DES ÉCOLES ÉLÉMENTAIRES : DE 2007-2008 À 2011-2012

	TESTS DU CYCLE PRIMAIRE (3 ^E ANNÉE)												TESTS DU CYCLE MOYEN (6 ^E ANNÉE)											
	2007-2008		2008-2009		2009-2010		2010-2011		2011-2012		2007-2008		2008-2009		2009-2010		2010-2011		2011-2012					
	F	G	F	G	F	G	F	G	F	G	F	G	F	G	F	G	F	G	F	G				
DONNÉES GÉNÉRALES																								
Nombre d'élèves de la cohorte au CEPEO	696		706		718		833		813		655		669		709		723		714					
Nombre d'élèves de la cohorte en province	6688		6526		6745		6924		7162		6390		6317		6301		6546		6388					
1 ^{re} langue apprise autre que le français en % — CEPEO	34		34%		39%		46%		48%		20%		20%		30%		43%		46%					
LECTURE																								
% d'atteinte au CEPEO	55		70		70		71		76		77		77		78		80		87					
% moyenne provinciale	60		66		68		71		75		75		77		80		82		86					
% meilleurs résultats en province	71		76		75		76		81		81		83		84		87		91					
% plus bas résultats en province	42		48		51		56		53		64		62		69		74		69					
% atteinte selon le sexe au CEPEO	61	50	74	65	77	62	77	65	82	71	80	83	80	75	84	73	87	73	90	84				
% d'atteinte — besoins particuliers (excluant les élèves surdoués)	13		27		26		32		45		38		38		42		41		57					
% d'atteinte — programme ALF/PDF	45		36		51		56		69		50		50		57		76		75					
ÉCRITURE																								
% d'atteinte au CEPEO	72		78		80		82		82		83		82		84		85		88					
% moyenne provinciale	74		76		81		83		83		80		79		80		82		85					
% meilleurs résultats en province	82		88		88		86		88		86		86		87		87		90					
% plus bas résultats en province	59		57		70		73		63		69		56		72		72		64					
% atteinte selon le sexe au CEPEO	80	65	82	73	87	73	86	78	86	77	91	74	87	77	92	77	91	78	91	84				
% d'atteinte — besoins particuliers (excluant les élèves surdoués)	37		55		53		49		70		48		52		52		55		59					
% d'atteinte — programme ALF/PDF	65		69		62		73		77		70		55		73		80		73					
MATHÉMATIQUES																								
% d'atteinte au CEPEO	57		69		72		75		76		76		83		80		81		84					
% moyenne provinciale	62		66		72		73		75		78		80		81		80		82					
% meilleurs résultats en province	71		76		80		77		79		84		87		87		85		88					
% plus bas résultats en province	47		45		61		58		63		65		67		75		70		72					
% atteinte selon le sexe au CEPEO	56	57	69	73	73	71	75	76	79	74	77	76	80	85	80	80	83	79	85	84				
% d'atteinte — besoins particuliers (excluant les élèves surdoués)	15		39		30		38		46		45		57		45		49		48					
% d'atteinte — programme ALF/PDF	50		49		60		72		67		50		55		68		73		75					

RÉSULTATS DÉTAILLÉS DES ÉCOLES SECONDAIRES: DE 2007-2008 À 2011-2012

TEST DE MATHÉMATIQUES (9 ^e ANNÉE)												
	2007-2008		2008-2009		2009-2010		2010-2011		2011-2012			
	F	G	F	G	F	G	F	G	F	G	F	G
DONNÉE GÉNÉRALE												
Accumulation de crédits en 10 ^e — % élèves avec 16 crédits ou plus	83		83		83		87		88			
TPM - théorique												
Nombre d'élèves de la cohorte au CEPEO	542		582		508		568		515			
Nombre d'élèves de la cohorte en province	4097		3974		4120		4118		4013			
% 1 ^{re} langue apprise autre que le français	26		29		32		34		33			
% d'atteinte au CEPEO	73		69		71		68		83			
% d'atteinte en province	67		68		71		70		78			
% meilleurs résultats en province	75		77		80		89		84			
% plus bas résultats en province	47		40		48		52		64			
% d'atteinte selon le sexe	68	77	68	68	71	71	66	70	82	83		
% d'atteinte — besoins particuliers (excluant les élèves surdoués)	50		66		68		58		80			
% d'atteinte — programme ALF/PDF	100		0		73		50		86			
TPM - appliqué												
Nombre d'élèves de la cohorte au CEPEO	154		183		174		134		174			
Nombre d'élèves de la cohorte en province	1545		1523		1488		1447		1451			
% 1 ^{re} langue apprise autre que le français	28		29		27		24		24			
% d'atteinte au CEPEO	40		38		40		53		48			
% d'atteinte en province	34		40		36		37		44			
% meilleurs résultats en province	60		50		41		53		54			
% plus bas résultats en province	17		15		24		23		34			
% d'atteinte selon le sexe	31	47	37	39	33	46	43	62	47	49		
% d'atteinte — besoins particuliers (excluant les élèves surdoués)	26		28		38		43		55			
% d'atteinte — programme ALF/PDF					33		62		25			

TEST DE COMPÉTENCES LINGUISTIQUES (10 ^e ANNÉE)												
	2007-2008		2008-2009		2009-2010		2010-2011		2011-2012			
	F	G	F	G	F	G	F	G	F	G	F	G
TPCL												
Nombre d'élèves de la cohorte au CEPEO	822		806		760		652		658			
Nombre d'élèves de la cohorte en province	5555		5480		5353		5458		5318			
% 1 ^{re} langue apprise autre que le français	37		35		41		39		39			
% d'atteinte au CEPEO	84		88		84		87		91			
% d'atteinte en province	83		84		82		86		85			
% meilleurs résultats en province	91		88		87		92		91			
% plus bas résultats en province	56		68		65		63		70			
% d'atteinte selon le sexe	88	78	91	84	88	79	91	83	92	90		
% d'atteinte — besoins particuliers (excluant les élèves surdoués)	61		71		63		68		79			
% d'atteinte — programme ALF/PDF	50		100		76		84		83			



JOURNÉE PORTES-OUVERTES

en avril 2012 au nouveau complexe écolier des écoles Madeleine-de-Roybon et Milles-Îles à Kingston.

ÉCOLES ET SERVICES PERFORMANTS ET IMPUTABLES

RÉSULTATS STRATÉGIQUES

R3 Le personnel développe un environnement propice à la performance et à l'imputabilité.

RÉSULTATS INTERMÉDIAIRES

R3.1. La planification intégrée favorise l'exécution coordonnée et permet de mieux gérer les interdépendances;

R3.2. Un processus et des instruments de mesure de la performance et de reddition de compte sont en place;

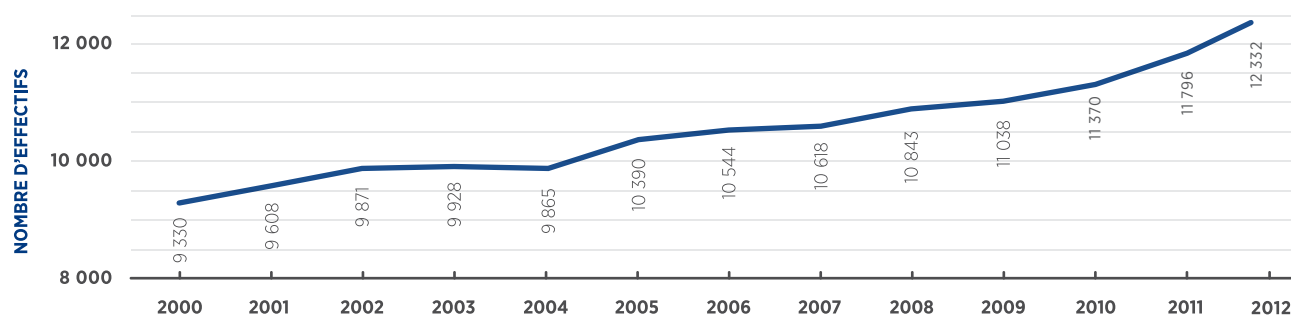
R3.3. Tout le personnel est engagé et a une compréhension commune de ses responsabilités en matière de performance et d'imputabilité.

ÉVOLUTION DES EFFECTIFS

Le CEPEO a admis un total de 12 332 élèves en 2012-2013, comparativement à 11 796 en 2011-2012. Le CEPEO a donc connu une hausse d'effectifs de 4,5 % pour atteindre un taux de croissance successif de 45,3 % depuis sa création en 1998.

En plus de la possibilité d'admettre les élèves tout au cours de l'année, même durant l'été, de nombreux facteurs contribuent directement à la croissance des effectifs. L'immigration, la croissance démographique en Ontario ainsi que l'élargissement des espaces francophones dans l'Est ontarien n'en sont que quelques exemples.

ÉVOLUTION DES EFFECTIFS DE LA MATERNELLE À LA 12^e ANNÉE



APPRENTISSAGE DES JEUNES ENFANTS

Les programmes du CEPEO visant l'apprentissage des jeunes enfants offrent de nombreux avantages. Dans l'ensemble, ces programmes permettent aux enfants :

- ▶ D'acquérir des habiletés qui faciliteront une entrée à la maternelle tout en douceur;
- ▶ D'éveiller le goût d'apprendre par de activités stimulantes et amusantes;
- ▶ De se familiariser progressivement avec l'environnement de l'école;
- ▶ De socialiser tout en favorisant la communication orale et écrite;
- ▶ De se développer sur les plans physique, affectif, social, langagier et intellectuel.

PROGRAMME À TROIS ANS, ON Y VA! : PRÉMATERNELLE

Afin que les enfants s'intègrent en douceur à la maternelle, le CEPEO offre un programme intitulé À trois ans, on y va! Ce programme de prématernelle s'adresse aux enfants âgés d'entre 2 ans et 8 mois et 3 ans et 8 mois. Le programme est disponible dans les écoles élémentaires publiques suivantes :

- ▶ Cité Jeunesse, Trenton
- ▶ De la Rivière Castor, Embrun
- ▶ Marie-Curie, Ottawa
- ▶ Le Trillium, Ottawa
- ▶ Nouvel Horizon, Hawkesbury
- ▶ Rose des Vents, Cornwall
- ▶ Jeanne-Sauvé, Orléans
- ▶ Séraphin-Marion, Ottawa

PROGRAMME D'APPRENTISSAGE DES JEUNES ENFANTS : MATERNELLE ET JARDIN

Le Programme d'apprentissage des jeunes enfants (PAJE), qui vise les enfants âgés de 4 à 5 ans, est disponible dans 10 écoles élémentaires :

1. École élémentaire et secondaire publique
L'Équinoxe, Pembroke
2. École élémentaire publique Cité Jeunesse, Trenton
3. École élémentaire publique De la Rivière Castor, Embrun
4. École élémentaire publique Séraphin-Marion, Ottawa
5. École élémentaire publique Des Sentiers, Orléans
6. École élémentaire et secondaire publique
l'Académie de la Seigneurie, Casselman
7. École élémentaire publique Charlotte-Lemieux
8. École élémentaire publique Gabrielle-Roy
9. École élémentaire publique Nouvel-Horizon
10. École élémentaire publique Marie-Curie

LANGUE PREMIÈRE

Proportion d'élèves dont la langue première n'est pas la langue d'enseignement : **32 %** (31 octobre 2012)

CLASSES PRIMAIRES (1^{ère} À LA 3^e ANNÉE)

Classes au primaire comptant 20 élèves ou moins : **90 %** (31 octobre 2010)

PREMIÈRES NATIONS, MÉTIS ET INUITS

Dans le but d'appuyer le Cadre d'élaboration des Premières nations, des Métis et des Inuits, mis sur pied par le ministère de l'Éducation de l'Ontario l'an dernier, le CEPEO a mis en application pour une troisième année consécutive une politique permettant aux élèves autochtones de s'auto-identifier comme Métis ou Inuit ou de s'inscrire dans la filiation des Premières Nations.

Le nombre d'élèves s'auto-identifiant comme Métis ou Inuit, ou se réclament de la filiation aux Premières nations, au 31 octobre 2012 :

Premières nations : 28 élèves Inuit : 4 élèves Métis : 17 élèves

Les renseignements recueillis permettront au CEPEO de poursuivre l'orientation des programmes et des services nécessaires en fonction des besoins des élèves autochtones. Ainsi, le CEPEO s'efforce de créer un milieu accueillant et valorisant pour les élèves des Premières nations, Métis et Inuit.

MISE À L'EAU

Mise à l'eau du canot d'écorce en juin 2012 dans le cadre du curriculum sur l'éducation autochtone à l'école élémentaire et secondaire l'Équinoxe à Pembroke.



ENVIRONNEMENT DE TRAVAIL DE CHOIX

RÉSULTATS STRATÉGIQUES

R4 Le CEPEO attire et retient un personnel compétent, engagé et convaincu.

RÉSULTATS INTERMÉDIAIRES

R4.1. Le CEPEO dispose d'un plan et d'un processus de recrutement efficaces;

R4.2. Un plan de relève est mis en place;

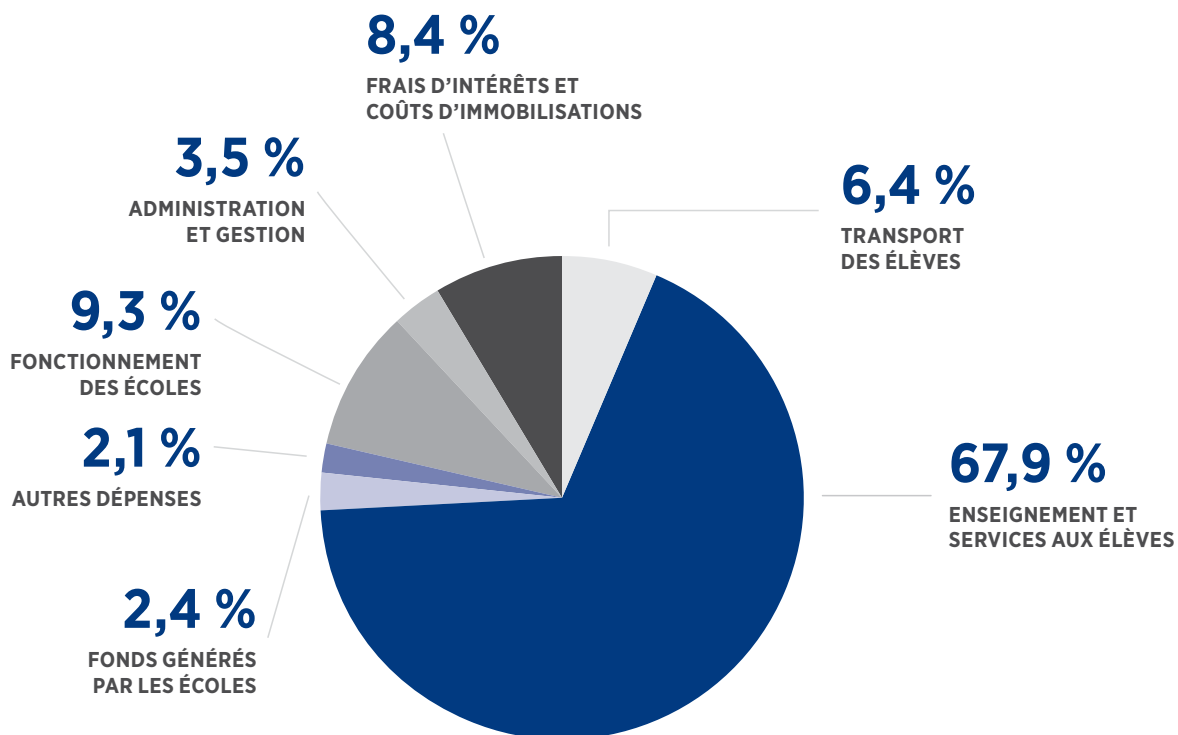
R4.3. La contribution de chaque employé est valorisée et reconnue;

R4.4. Les employés sont bien accueillis et bénéficient de conditions de travail attrayantes qui favorisent leur bien-être en milieu de travail.

UN BUDGET ÉQUILBRÉ

Pour l'année scolaire 2011-2012, le Conseil a adopté, en juin 2011, un budget équilibré de 173,1 millions \$. Ce budget priorise les initiatives qui encouragent le succès et la réussite des élèves dans les écoles élémentaires et secondaires du CEPEO. Le budget rencontre toutes les exigences du ministère de l'Éducation et s'encadre avec la vision stratégique du CEPEO.

Ratio du budget d'opérations du CEPEO, 2011-2012.



LES GRANDES RÉALISATIONS DU CEPEO

- ▶ **2011** Annonce de la construction d'une nouvelle école secondaire publique dans le secteur Kanata pouvant accueillir jusqu'à 500 élèves;

- ▶ **2011** Installation des panneaux solaires à l'école secondaire publique Gisèle-Lalonde à Orléans;

- ▶ **2011** Le CEPEO honore ses premiers diplômés du programme environnemental *ISO 14000 pour les élèves*;

- ▶ **2011** Mise en œuvre d'ISO 14001 (management environnemental);

- ▶ **2011** Le CEPEO reçoit le prix Coup de cœur pour son esprit de développement durable lors du Gala de l'excellence du Regroupement des gens d'Affaires de la capitale nationale (RGA);

- ▶ **2011** Ouverture officielle du nouveau laboratoire technologique à l'école secondaire publique Omer-Deslauriers à Ottawa;

- ▶ **2012** Mise en place du plan stratégique pluriannuel du conseil 2011-2014;

- ▶ **2012** Le CEPEO célèbre la semaine de la diversité pour la première fois;

- ▶ **2012** Inauguration de la première salle de classe en serre solaire à l'école secondaire publique Gisèle-Lalonde, à Orléans;

- ▶ **2012** Forêt urbaine à l'école élémentaire publique Des Sentiers à Orléans;

- ▶ **2012** Mise à l'eau du canot d'écorce dans le cadre du curriculum sur l'éducation autochtone à l'école élémentaire et secondaire publique L'Équinoxe à Pembroke;

- ▶ **2012** Plusieurs prix nationaux et de la capitale pour l'Ensemble vocal senior de l'école secondaire publique De La Salle;

- ▶ **2012** Installation de défibrillateurs dans les écoles du CEPEO;

- ▶ **2012** Inauguration du nouveau complexe écolier Madeleine-de-Roybon et Mille-Îles à Kingston;

- ▶ **2012** Sondages sur la satisfaction des employés des élèves et des parents du CEPEO.

POLITIQUE D'ÉQUITÉ ET D'ÉDUCATION INCLUSIVE

Le CEPEO a trois politiques en place touchant l'équité et l'éducation inclusive :

- ▶ Équité en éducation inclusive : énoncé de principes
- ▶ Équité et éducation inclusive : engagements et actions du Conseil
- ▶ Adaptations religieuses : lignes directrices

Les directives administratives à ce sujet précisent les mesures que doivent prendre les écoles du CEPEO pour respecter leurs engagements en ce qui concerne les domaines d'intervention.

CAPSULE ÉQUITÉ ET ÉDUCATION INCLUSIVE

Pour la toute première fois en 2012, le CEPEO a célébré la semaine de la diversité et a convié ses élèves à un grand concours de création du logo officiel illustrant la thématique *Célébrons la diversité!* Acclamée par le Sénat des élèves, la grande gagnante du concours de logo, Năomie Perrier, élève de l'école secondaire publique L'Alternative. Elle laissera une marque de son passage dans le réseau des écoles du CEPEO puisque son œuvre est devenue le logo officiel de la thématique *Célébrons la diversité!* et a été affichée dans tous les établissements du CEPEO.



LOGO CÉLÉBRONS LA DIVERSITÉ

La grande gagnante du concours de logo est Năomie Perrier, élève de l'école secondaire publique L'Alternative.

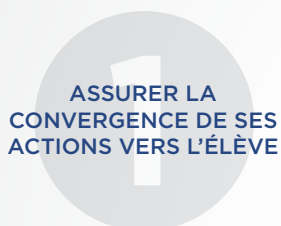


Conseil des
écoles publiques
de l'Est de l'Ontario

NOTRE VISION

LE CEPEO : BÂTISSEUR D'AVENIR

La collectivité du Conseil des écoles publiques de l'Est de l'Ontario (CEPEO) investit avec confiance dans les élèves, bâtisseurs de la société. Pour ce faire, chaque membre de cette collectivité s'engage à :



NOTRE MISSION

Le CEPEO accueille tous les élèves à la recherche d'une éducation de haute qualité en langue française. Pour bien répondre aux besoins de ces élèves, le CEPEO offre :



NOS VALEURS ORGANISATIONNELLES

L'ENGAGEMENT

social/culturel
institutionnel
intellectuel

LE RESPECT

de soi
des autres
des différences du milieu

L'INNOVATION

par l'ouverture
par la créativité
par la recherche

LA TRANSPARENCE

dans ses décisions
dans ses rapports
professionnels
dans ses relations avec
les élèves, les parents
et la collectivité

L'EFFICIENCE

de ses méthodes
de travail
par le perfectionnement
de son personnel
dans l'utilisation
de ses ressources

NOS PRIORITÉS 2011-2014

- ENVIRONNEMENT D'APPRENTISSAGE DE CHOIX
- ÉCOLES ET SERVICES PERFORMANTS ET IMPUTABLES
- ENVIRONNEMENT DE TRAVAIL DE CHOIX

LES CONSEILLÈRES ET CONSEILLERS SCOLAIRES



GILLES FOURNIER

Président

Secteur 4 : Prescott (Hawkesbury, Hawkesbury-Est, Champlain, Alfred et Plantagenet)



MARIELLE GODBOUT

Secteur 9 : Rideau-Rockliffe, Alta Vista



GEORGES ORFALI

Vice-président

Secteur 6 : Gloucester-Southgate, Cumberland et Osgoode



GUYLAIN LAFLÈCHE

Secteur 5 : Russell (Russell, Clarence-Rockland, Casselman et Nation)



JEAN-PAUL LAFOND

Secteur 11 : Somerset, Kitchissippi, Rivière et Capitale



CHANTAL LECOURS

Secteur 8 : Innes et Beacon Hill-Cyrville



LISE BENOIT-LÉGER

Secteur 3 : Stormont, Dundas et Glengarry, Ville de Cornwall



LINDA SAVARD

Secteur 12 : Bell-Nepean Sud, Kanata, Carleton Ouest, Goulbourn, Baie, Baseline, Knoxdale-Merivale, Rideau



MARC BISSONNETTE

Secteur 2 : Hastings, Prince Edward, Lennox, Addington, Frontenac, Leeds et Grenville



COLETTE STITT

Secteur 1 : Lanark, Renfrew, Canton, South-algonquin



DENIS M. CHARTRAND

Secteur 7 : Orléans



JESSICA FORTIN-LACOMBE

Élève conseillère



LUCILLE COLLARD

Secteur 10 : Rideau-Vanier



OLIVIER SMITH

Élève conseiller