

RAPPORT FIN16-10

Réunion ordinaire du Conseil

2016-06-14

TITRE : Trousse budgétaire 2016-2017

BUT : Présenter aux membres, pour décision, la trousse budgétaire pour l'année scolaire 2016-2017

RENSEIGNEMENTS GÉNÉRAUX :

Vous trouverez sous pli distinct la trousse budgétaire pour l'année scolaire 2016-2017.

Les points saillants du budget 2016-2017 sont les suivants :

Subventions pour les besoins élèves (SBEs) :

1. Les points de repère suivants ont été ajustés afin d'harmoniser les SBEs avec les conventions collectives et aider les conseils à gérer la hausse des coûts :
 - a. Les repères salariaux du personnel enseignant et non enseignant ont été augmentés de 1.25% pour toute l'année.
 - b. La subvention pour le transport est majorée de 2%.
 - c. L'allocation pour le fonctionnement des écoles qui n'est pas liée au personnel est majorée de 2%.
 - d. Le coût repère, pour l'électricité, inclus dans l'allocation pour le fonctionnement des écoles augmente de 3.5%.

2. Le Ministère continue la mise en œuvre d'importantes réformes des SBEs entamées au cours des années passées. Ci-dessous est un sommaire des impacts calculés pour le CEPEO pour 2016-2017.

Subvention	2014-2015	2015-2016	2016-2017	2017-2018
Éducation de l'enfance en difficulté	171 204	171 204	171 204	171 204
Administration et gestion	129 007	129 674	129 674	129 674
Subvention de base pour les écoles	-	198 066	198 066	198 066
Écoles appuyées	-	(39 891)	(39 891)	(39 891)
Conseils ruraux et éloignés	-	(237 807)	(237 807)	(237 807)
Fonctionnement des écoles	-	(615 951)	(615 951)	(615 951)
Réfections des écoles	-	(72 254)	(72 254)	(72 254)
Sécurité et la tolérance dans les écoles	-	(11 382)	(11 382)	(11 382)
Impact total	300 211	(478 341)	(478 341)	(478 341)
Impact cumulatif	300 211	(178 129)	(656 470)	(1 134 811)

3. La subvention de l'éducation des Premières Nations, des Métis et des Inuits a été majorée à un point repère de base minimale de 165 520 \$ en 2016-2017 pour assurer que tous les conseils puissent instaurer un poste d'agent(e) de supervision dédiée à la mise en œuvre du Cadre d'élaboration des politiques de l'Ontario en éducation des Premières Nations, des Métis et des Inuits. La subvention pour d'autres programmes d'enseignement (APE) pour le plan d'action du Conseil pour l'éducation des Premières Nations, des Métis et des Inuits est transférée dans les SBEs. Ceci correspond à 62 444 \$ pour 2016-2017.
4. Le Ministère transfère les subventions pour d'autres programmes d'enseignement suivants dans les subventions pour les besoins élèves en 2016-2017 afin de mieux assurer l'appui de ses objectifs et priorités clés.

Subventions pour autres programmes d'enseignement (APE)	Allocation
Allocation Capacité de planification des immobilisations	116 100
Capacité locale de la Gestion de l'information pour l'amélioration du rendement des élèves	39 864
Personnes ressources en apprentissage et enseignement par la technologie	105 000
Montant de l'enseignement en plein air	123 266
Montant du personnel des bibliothèques	84 965
Total	469 195

5. Le Conseil prévoit une hausse des effectifs de 3.3%.
6. Deux (2) nouvelles écoles sont ajoutées au budget 2016-2017.

Budget des dépenses :

1. Le budget des salaires inclut la hausse des grilles salariales selon les conventions collectives négociées.
2. Tous les programmes du CEPEO sont maintenus pour 2016-2017.
3. L'enveloppe de l'administration est non conforme de 688 485 \$, soit 10.7% de la subvention administration et gestion.
4. Le budget répond aux exigences d'un budget équilibré.

Dotation :

1. Tous les postes approuvés par le Conseil sont intégrés au budget 2016-2017.

RECOMMANDATIONS :

QUE soit reçu le rapport FIN16-10 portant sur la trousse budgétaire pour l'année scolaire 2016-2017.

QUE soit approuvé le budget équilibré 2016-2017 au montant de 223 079 045 \$.

INCIDENCES FINANCIÈRES

ÉCHÉANCE

S.O.

S.O.

Surintendant des affaires



Stéphane Vachon

**Directrice de l'éducation et
secrétaire-trésorière**



Édith Dumont



Budget 2016-2017 Table des matières

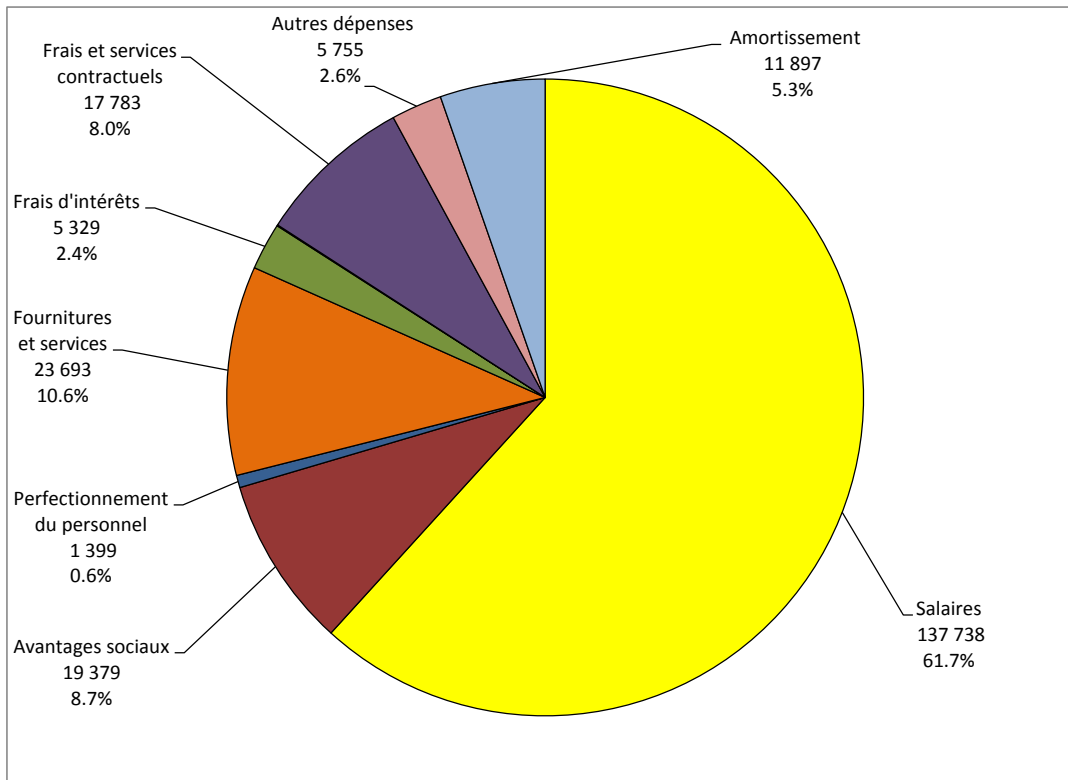
	PAGE
SOMMAIRE BUDGÉTAIRE	
Sommaire des résultats	1
Sommaire des effectifs	2
Sommaire de la dotation	3
PRÉVISIONS DES EFFECTIFS	
Statistiques sur les effectifs	4
EQM Élémentaire	5
EQM Secondaire	6
ÉTAT CONSOLIDÉ DES RÉSULTATS	7
DÉTAIL DE L'EXCÉDENT/(DÉFICIT) ACCUMULÉ	8
RAPPORT DES VARIANCES	9
SOMMAIRE DES SUBVENTIONS	10
SOMMAIRE DES DÉPENSES	11
DÉTAILS DU BUDGET	
Titulaires de classe	12
Enseignants suppléants	13
Aides-enseignants	14
Éducatrices de la petite enfance	15
Manuels/fournitures	16
Ordinateurs	17
Soutien professionnel, paraprofessionnel et technique	18
Bibliothèque et orientation	19
Perfectionnement du personnel	20
Directions et directions adjointes	21
Administration de l'école	22
Coordonnateurs et conseillers pédagogiques	23
Administration du Conseil	24
Fonctionnement et entretien des écoles	25
Éducation permanente	26
Transport des élèves	27
ENVELOPPE DÉPENSES NON LIÉES AU FONCTIONNEMENT	28
ENVELOPPE EED	29
ENVELOPPE ÉDUCATION PERMANENTE LE CARREFOUR	30
AUTRES ENVELOPPES BUDGÉTAIRES	31
BUDGET IMMOBILISATIONS	32



Prévisions budgétaires 2016-2017 Sommaire des résultats financiers

(Milliers de \$)	Budget révisé	Budget	Écart	
	2015-2016	2016-2017	\$	%
Revenus				
Subventions provinciales	201 006	208 016	7 010	3.5%
Autres revenus	18 043	16 717	(1 326)	-7.3%
Total des revenus	219 049	224 733	5 684	2.6%
Dépenses				
Enseignement	146 584	152 014	5 429	3.7%
Autres coûts de fonctionnement	57 770	58 337	567	1.0%
Autres dépenses	14 191	12 728	(1 463)	-10.3%
Total des dépenses	218 546	223 079	4 533	2.1%
Excédent/(déficit) annuel	503	1 654	1 150	228.6%
Fonds générés par les écoles	1 084	429	(655)	-60.4%
Aug/(dim) du passif non financé	(1 034)	(561)	473	-45.7%
Revenus pour les terrains	(3 007)	(3 007)	-	0.0%
Affectations internes	2 095	1 533	(562)	-26.8%
Excédent/(Déficit) de fonctionnement	(359)	48	406	0.0%

Dépenses par catégorie - Budget 2016-2017

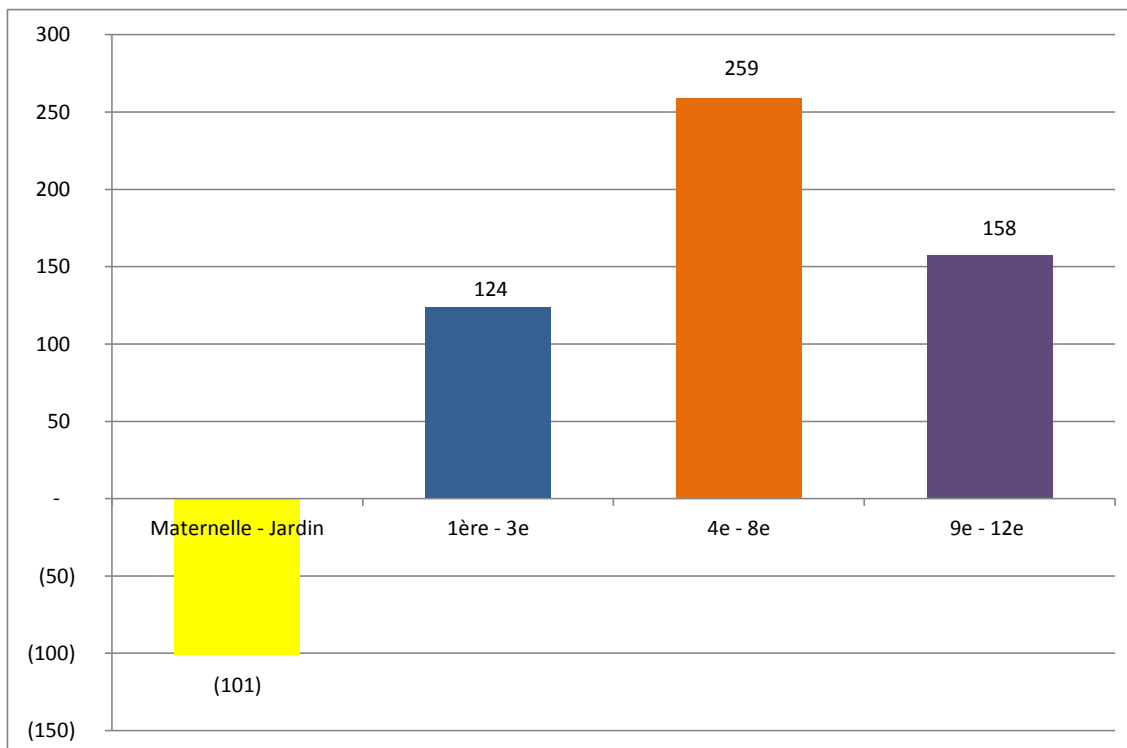




Prévisions budgétaires 2016-2017 Sommaire des effectifs

EQM	Budget révisé 2015-2016	Budget 2016-2017	Écart	
			#	%
Palier élémentaire				
Maternelle - Jardin	2 271.0	2 170.0	(101.0)	-4.4%
1 ^{ère} - 3 ^e	3 394.0	3 518.0	124.0	3.7%
4 ^e - 8 ^e	4 752.0	5 011.0	259.0	5.5%
Total palier élémentaire	10 417.0	10 699.0	282.0	2.7%
Palier secondaire				
9 ^e - 12 ^e (moins de 21 ans)	3 040.8	3 198.4	157.6	5.2%
Total palier secondaire	3 040.8	3 198.4	157.6	5.2%
Total	13 457.8	13 897.4	439.6	3.3%

Évolution des effectifs - Budget révisé 2015-2016 versus le budget 2016-2017

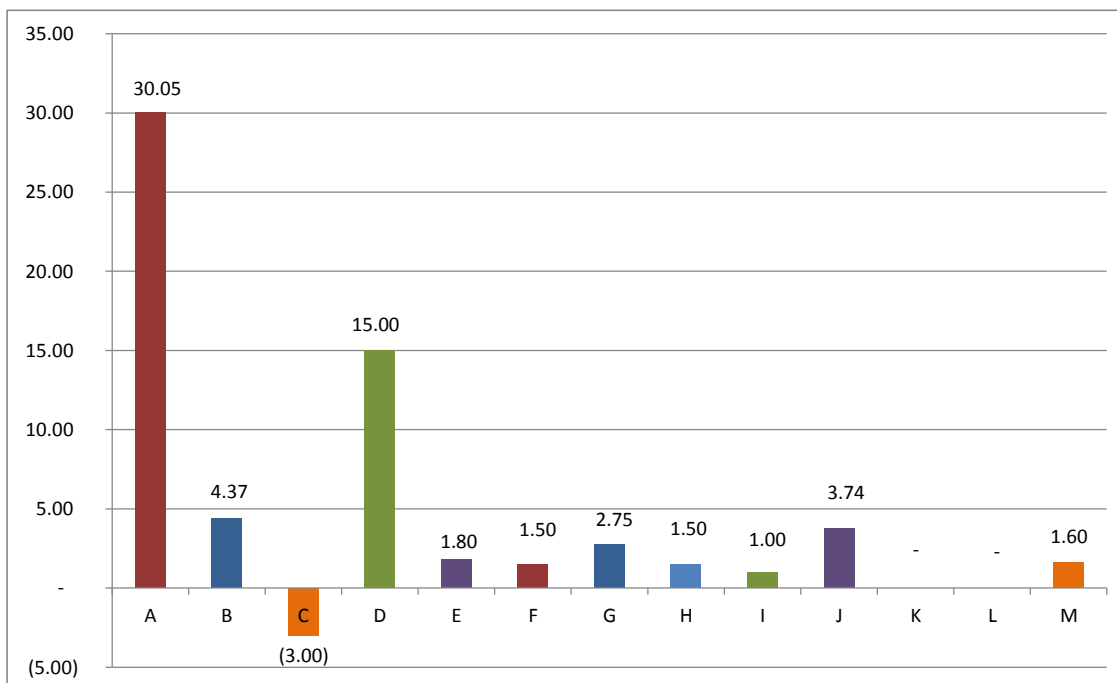


Prévisions budgétaires 2016-2017

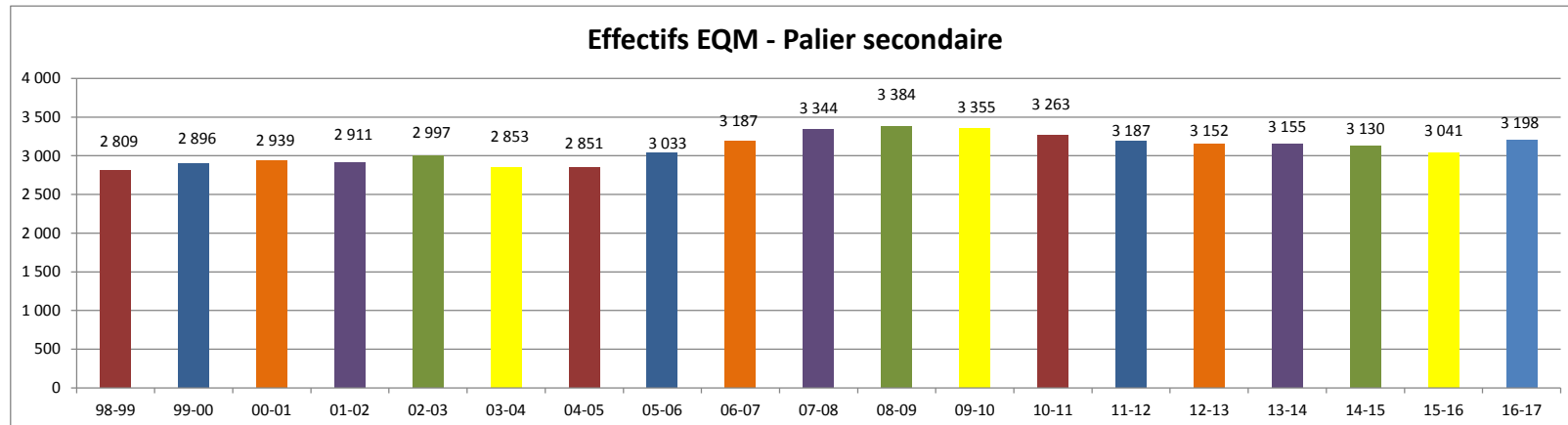
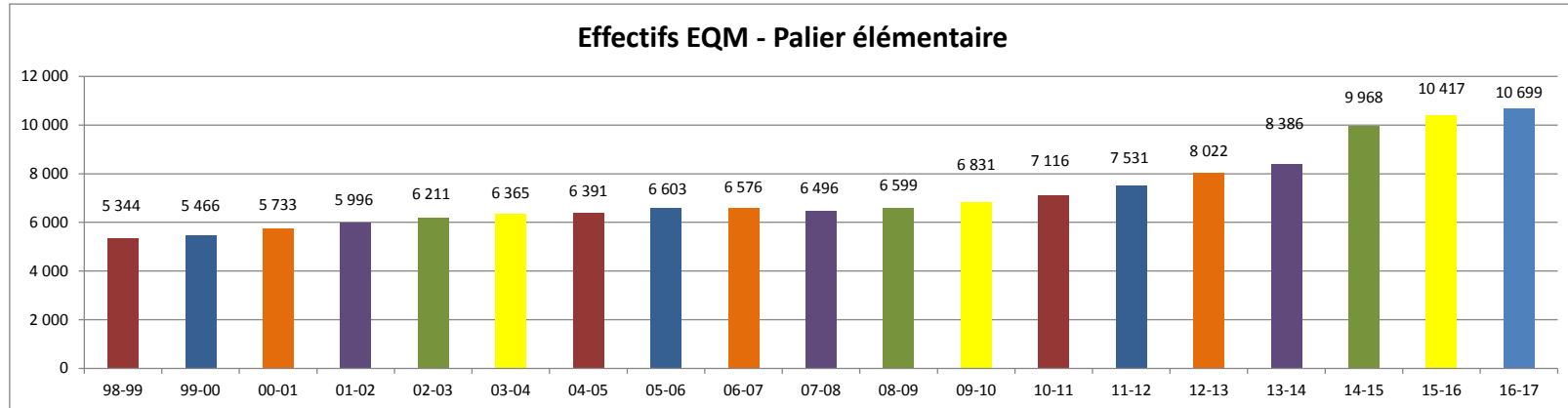
Sommaire de la dotation

ETP	Budget révisé	Budget	Écart	
	2015-2016	2016-2017	#	%
Dotation du personnel				
A- Titulaires de classe	993.79	1 023.84	30.05	3.0%
B- Aides-enseignants	149.13	153.50	4.37	2.9%
C- Éducateurs de la petite enfance	88.00	85.00	(3.00)	-3.4%
D- Soutien professionnel et paraprofessionnel	73.20	88.20	15.00	20.5%
E- Services de bibliothèques et d'orientation	30.93	32.73	1.80	5.8%
F- Directions et directions adjointes	65.50	67.00	1.50	2.3%
G- Secrétaires d'école	97.35	100.10	2.75	2.8%
H- Coordonnateurs et conseillers pédagogiques	18.00	19.50	1.50	8.3%
I- Administration et gestion du Conseil	72.00	73.00	1.00	1.4%
J- Fonctionnement et entretien	133.47	137.21	3.74	2.8%
K- Éducation permanente	6.60	6.60	-	0.0%
L- Transport	-	-	-	0.0%
M- Centre éducatif	71.99	73.59	1.60	2.2%
Total dotation du personnel	1 799.96	1 860.27	60.31	3.4%

Variation de la dotation du personnel - Budget révisé 2015-2016 versus le budget 2016-2017



Prévisions budgétaires 2016-2017
Statistiques sur les effectifs



Notes explicatives

EQM - Effectif quotidien moyen est la moyenne des effectifs à temps plein au 31 octobre et 31 mars

ETP - Équivalent à temps plein

- Élèves de la maternelle et du jardin ont des ETP à 0.5 jusqu'en 2013-2014. À compter de 2014-2015 les élèves ont des ETP de 1.0 dû au transfert de la subvention PAJE dans les subventions pour les besoins des élèves (SBE).
- Élèves de la 1^{ère} à la 8^e ont des EPT de 1.0.

Prévisions budgétaires 2016-2017
Prévisions des effectifs élémentaires - EQM

Écoles élémentaires	EQM Budget révisé 2015-2016					EQM Budget 2016-2017					Écart				
	Maternelle	Jardin	1 ^{ère} à 3 ^e	4 ^e à 8 ^e	EQM Total	Maternelle	Jardin	1 ^{ère} à 3 ^e	4 ^e à 8 ^e	EQM Total	Maternelle	Jardin	1 ^{ère} à 3 ^e	4 ^e à 8 ^e	EQM Total
Carrefour Jeunesse	44.0	55.0	149.0	102.0	350.0	43.0	43.0	157.0	117.0	360.0	(1.0)	(12.0)	8.0	15.0	10.0
Charlotte-Lemieux	80.0	70.0	189.0	182.0	521.0	73.0	76.0	194.0	161.0	504.0	(7.0)	6.0	5.0	(21.0)	(17.0)
Charlotte-Lemieux (classes dist.)	-	-	8.0	3.0	11.0	-	1.0	5.0	2.0	8.0	-	1.0	(3.0)	(1.0)	(3.0)
Cité Jeunesse	41.0	41.0	122.0	68.0	272.0	38.0	38.0	117.0	86.0	279.0	(3.0)	(3.0)	(5.0)	18.0	7.0
De la Rivière Castor	35.0	29.0	75.0	73.0	212.0	26.0	33.0	87.0	72.0	218.0	(9.0)	4.0	12.0	(1.0)	6.0
De La Salle - élém.	-	-	-	467.0	467.0	-	-	-	466.0	466.0	-	-	-	(1.0)	(1.0)
De La Salle (classes dist.)	-	-	-	12.0	12.0	-	-	-	12.0	12.0	-	-	-	-	-
Des Sentiers	45.0	57.0	165.0	164.0	431.0	51.0	45.0	160.0	181.0	437.0	6.0	(12.0)	(5.0)	17.0	6.0
Francojeunesse	-	-	251.0	203.0	454.0	-	-	263.0	205.0	468.0	-	-	12.0	2.0	14.0
Pavillon Francojeunesse	87.0	91.0	-	-	178.0	81.0	85.0	-	-	166.0	(6.0)	(6.0)	-	-	(12.0)
Gabrielle-Roy	63.0	74.0	228.0	177.0	542.0	45.0	51.0	182.0	167.0	445.0	(18.0)	(23.0)	(46.0)	(10.0)	(97.0)
Gisèle-Lalonde - élém.	-	-	-	356.0	356.0	-	-	-	368.0	368.0	-	-	-	12.0	12.0
Gisèle-Lalonde (classes dist.)	-	-	-	6.0	6.0	-	-	-	6.0	6.0	-	-	-	-	-
Jeanne-Sauvé	33.0	64.0	157.0	145.0	399.0	45.0	35.0	170.0	151.0	401.0	12.0	(29.0)	13.0	6.0	2.0
Kanata	62.0	58.0	205.0	232.0	557.0	60.0	60.0	194.0	252.0	566.0	(2.0)	2.0	(11.0)	20.0	9.0
Kemptville	-	-	-	-	-	18.0	18.0	46.0	-	82.0	18.0	18.0	46.0	-	82.0
L'Académie de la Seigneurie	20.0	30.0	69.0	105.0	224.0	20.0	20.0	79.0	126.0	245.0	-	(10.0)	10.0	21.0	21.0
L'Équinoxe	29.0	31.0	73.0	53.0	186.0	29.0	29.0	81.0	58.0	197.0	-	(2.0)	8.0	5.0	11.0
L'Équinoxe (intermédiaire)	-	-	-	34.0	34.0	-	-	-	26.0	26.0	-	-	-	(8.0)	(8.0)
L'Héritage - élém.	-	-	-	82.0	82.0	-	-	-	74.0	74.0	-	-	-	(8.0)	(8.0)
Le Prélude	44.0	54.0	157.0	178.0	433.0	44.0	49.0	168.0	174.0	435.0	-	(5.0)	11.0	(4.0)	2.0
Le Sommet	-	-	-	119.0	119.0	-	-	-	110.0	110.0	-	-	-	(9.0)	(9.0)
Le Trillium	22.0	19.0	61.0	64.0	166.0	22.0	22.0	50.0	63.0	157.0	-	3.0	(11.0)	(1.0)	(9.0)
L'Odyssée	49.0	67.0	172.0	137.0	425.0	50.0	50.0	185.0	144.0	429.0	1.0	(17.0)	13.0	7.0	4.0
L'Odyssée (classes dist.)	-	3.0	9.0	6.0	18.0	-	3.0	9.0	5.0	17.0	-	-	-	(1.0)	(1.0)
Louis-Riel - élém.	-	-	-	197.0	197.0	-	-	-	205.0	205.0	-	-	-	8.0	8.0
Madeleine-de-Roybon	66.0	76.0	158.0	121.0	421.0	60.0	60.0	183.0	123.0	426.0	(6.0)	(16.0)	25.0	2.0	5.0
Marc-Garneau - élém.	-	-	-	43.0	43.0	-	-	-	41.0	41.0	-	-	-	(2.0)	(2.0)
Marie-Curie	45.0	42.0	122.0	116.0	325.0	45.0	45.0	115.0	113.0	318.0	-	3.0	(7.0)	(3.0)	(7.0)
Marie-Curie (classes dist.)	-	-	9.0	8.0	17.0	2.0	1.0	7.0	8.0	18.0	2.0	1.0	(2.0)	-	1.0
Maurice-Lapointe	40.0	49.0	155.0	244.0	488.0	39.0	39.0	160.0	285.0	523.0	(1.0)	(10.0)	5.0	41.0	35.0
Michaëlle-Jean	68.0	83.0	268.0	232.0	651.0	60.0	60.0	238.0	235.0	593.0	(8.0)	(23.0)	(30.0)	3.0	(58.0)
Mille-Îles	-	-	-	44.0	44.0	-	-	-	44.0	44.0	-	-	-	-	-
Nouvel Horizon	26.0	17.0	79.0	85.0	207.0	26.0	28.0	71.0	91.0	216.0	-	11.0	(8.0)	6.0	9.0
Nouvel Horizon (classe dist.)	-	-	1.0	3.0	4.0	-	-	1.0	3.0	4.0	-	-	-	-	-
Omer-Deslauriers - élém.	-	-	-	203.0	203.0	-	-	-	213.0	213.0	-	-	-	10.0	10.0
Omer-Deslauriers - élém. (classe dist.)	-	-	-	6.0	6.0	-	-	-	6.0	6.0	-	-	-	-	-
Riverside Sud	-	-	-	-	-	26.0	26.0	94.0	74.0	220.0	26.0	26.0	94.0	74.0	220.0
Rose des Vents	71.0	66.0	180.0	148.0	465.0	60.0	71.0	183.0	171.0	485.0	(11.0)	5.0	3.0	23.0	20.0
Séraphin-Marion	34.0	41.0	119.0	118.0	312.0	34.0	36.0	116.0	125.0	311.0	-	(5.0)	(3.0)	7.0	(1.0)
Terre des Jeunes	12.0	15.0	48.0	69.0	144.0	12.0	15.0	45.0	69.0	141.0	-	-	(3.0)	-	(3.0)
Terre des Jeunes (classes dist.)	-	-	-	5.0	5.0	-	-	-	5.0	5.0	-	-	-	-	-
Annexe Trille des Bois	-	-	-	96.0	96.0	-	-	-	174.0	174.0	-	-	-	78.0	78.0
Trille des Bois	64.0	59.0	165.0	46.0	334.0	56.0	66.0	158.0	-	280.0	(8.0)	7.0	(7.0)	(46.0)	(54.0)
Total écoles élémentaires	1 080.0	1 191.0	3 394.0	4 752.0	10 417.0	1 065.0	1 105.0	3 518.0	5 011.0	10 699.0	(15.0)	(86.0)	124.0	259.0	282.0



Prévisions budgétaires 2016-2017
Prévisions des effectifs secondaires - EQM

Écoles secondaires	Budget révisé 2015-2016	Budget 2016-2017	Écart
	EQM Total	EQM Total	EQM Total
CEFEO (- 21 ans)	30.7	-	(30.7)
De La Salle	684.1	767.8	83.6
De La Salle (Éducentre)	11.0	11.0	-
Gisèle-Lalonde	613.8	657.0	43.3
Gisèle-Lalonde (classes dist.)	8.0	8.0	-
L'Académie de la Seigneurie	72.0	68.0	(4.0)
L'Alternative	101.2	99.0	(2.2)
Le Carrefour (- 21 ans)	95.8	91.6	(4.2)
L'Équinoxe	40.0	43.0	3.0
Le Sommet	252.6	245.5	(7.1)
L'Héritage	110.6	107.0	(3.6)
Louis-Riel	467.8	460.5	(7.3)
Marc-Garneau	56.1	63.3	7.1
Maurice-Lapointe	104.5	171.0	66.5
Mille-Îles	39.0	51.0	12.0
Omer-Deslauriers	345.6	346.8	1.1
Omer-Deslauriers (classes dist.)	5.0	5.0	-
Total écoles secondaires	3 037.8	3 195.3	157.6
Crédits excédentaires			
Écoles secondaires	3.0	2.6	(0.4)
Total crédits excédentaires	3.0	2.6	(0.4)
Cours d'étude pour 21 ans et +			
CEFEO	69.3	64.0	(5.3)
Le Carrefour	315.8	336.5	20.8
Total cours d'étude pour 21 ans et +	385.1	400.5	15.5
Cours d'étude personnelle			
Cours d'étude personnelle (- 21 ans)	3.0	3.0	(0.0)
Cours d'étude personnelle (21 ans +)	13.1	12.6	(0.5)
Total cours d'étude personnelle	16.1	15.6	(0.6)

EQM = EFFECTIF QUOTIDIEN MOYEN



Prévisions budgétaires 2016-2017
État consolidé des résultats

	États financiers 2014-2015	Budget révisé 2015-2016	Budget 2016-2017
Revenus			
Subventions générales provinciales	166 434 614	169 682 163	177 243 108
Subventions provinciales - Autres	3 192 101	5 794 579	2 756 926
Impôt local	29 067 699	29 366 025	30 772 492
Revenus des fonds générés par les écoles	3 301 298	2 853 046	2 534 733
Subventions fédérales et droits de scolarité	640 409	647 708	585 000
Revenus de placement	294 455	288 000	318 000
Total des autres droits et recettes provenant des conseils scolaires	43 528	50 000	60 000
Droits et recettes provenant d'autres sources	12 061 279	10 367 609	10 462 452
Total des revenus	215 035 383	219 049 130	224 732 711
Dépenses			
Enseignement	136 778 045	146 584 374	152 013 615
Administration	6 974 643	7 597 205	7 831 119
Transport	11 121 603	12 321 394	12 509 419
Installations destinées aux élèves	37 822 120	37 851 510	37 996 700
Fonds générés par les écoles	3 351 192	3 936 712	2 963 483
Autres dépenses	10 326 052	10 254 743	9 764 709
Total des dépenses	206 373 655	218 545 938	223 079 045
Surplus/(déficit) annuel	8 661 728	503 192	1 653 666
Surplus/(déficit) accumulé au début de l'année	51 579 141	60 240 869	63 016 723
Surplus/(déficit) accumulé à la fin de l'année	60 240 869	60 744 061	64 670 389



Prévisions budgétaires 2016-2017
Détail de l'excédent/(déficit) accumulé

	Solde d'ouverture au 1 ^{er} sept 2016	Augmentation/ (diminution) 2016-2017	Solde de fermeture au 31 août 2017
Excédent de fonctionnement accumulé	3 299 053	47 537	3 346 590
Affectations internes de fonctionnement			
Affectations internes (par résolutions)	3 117 765	(40 000)	3 077 765
Réserve opérationnelle (par résolutions)	3 500 000	-	3 500 000
Total des affectations internes de fonctionnement	6 617 765	(40 000)	6 577 765
Affectations internes d'immobilisations			
Projets d'immobilisations engagés	21 850 667	18 723	21 869 390
Affectations internes (par résolutions)	3 700 000	(1 511 956)	2 188 044
Total des affectations internes d'immobilisations	25 550 667	(1 493 233)	24 057 434
Non disponible aux fins de conformité			
Fonds générés par les écoles	1 557 918	(428 750)	1 129 168
Augmentation/(diminution) du passif non financé (gratification de retraite)	(4 342 062)	561 112	(3 780 950)
Revenus comptabilisés pour les terrains	30 333 382	3 007 000	33 340 382
Total non disponible aux fins de conformité	27 549 238	3 139 362	30 688 600
Excédent/(Déficit) total accumulé	63 016 723	1 653 666	64 670 389

Prévisions budgétaires 2016-2017
Rapport des variances

	Revenus			Dépenses	Écart
	Subventions du MEO	Autres recettes	Total	Budget	E=C-D
	A	B	C=A+B	D	
Dépenses de fonctionnement					
Titulaires de classe	105 504 752	579 962	106 084 714	94 049 430	12 035 284
Enseignants suppléants	2 287 904	55 000	2 342 904	2 782 886	(439 982)
Aides-enseignants	7 803 364	-	7 803 364	8 110 341	(306 977)
Éducateurs de la petite enfance	4 728 449	513 000	5 241 449	4 105 485	1 135 964
Manuels/fournitures	6 054 020	-	6 054 020	6 953 339	(899 319)
Ordinateurs	85 733	-	85 733	1 108 876	(1 023 143)
Soutien professionnel, paraprofessionnel et technique	8 013 893	-	8 013 893	8 954 833	(940 940)
Bibliothèque et orientation	2 680 117	-	2 680 117	1 999 311	680 806
Perfectionnement du personnel	1 581 911	-	1 581 911	2 243 605	(661 694)
Chefs de section	163 218	-	163 218	39 121	124 097
Directions et directions adjointes	7 751 668	-	7 751 668	8 643 785	(892 117)
Administration de l'école	4 203 691	21 000	4 224 691	7 264 033	(3 039 342)
Coordonnateurs et conseillers pédagogiques	2 859 317	-	2 859 317	2 225 285	634 032
Administration du Conseil	6 430 233	686 486	7 116 719	7 805 204	(688 485)
Fonctionnement et entretien des écoles	17 438 959	1 135 004	18 573 963	22 616 560	(4 042 597)
Éducation permanente	1 646 378	791 480	2 437 858	2 013 345	424 513
Transport des élèves	12 709 970	-	12 709 970	12 509 419	200 551
Total des dépenses de fonctionnement	191 943 577	3 781 932	195 725 509	193 424 858	2 300 651
Réfection des écoles	51 442	-	51 442	51 442	-
Autres installations destinées aux élèves	5 406 865	-	5 406 865	5 328 704	78 161
Total des installations destinées aux élèves	5 458 307	-	5 458 307	5 380 146	78 161
Amortissement (ACR et dépenses)	10 403 333	-	10 403 333	11 896 579	(1 493 246)
Autres dépenses non liées au fonctionnement	210 383	7 393 446	7 603 829	9 095 092	(1 491 263)
Provision pour éventualités	-	-	-	880 000	(880 000)
Excédent/(déficit) de l'exercice aux fins de conformité	208 015 600	11 175 378	219 190 978	220 676 675	(1 485 697)
Fonds générés par les écoles	-	2 534 733	2 534 733	2 963 483	(428 750)
Augmentation/(diminution) du passif non financé (gratification de retraite)	-	-	-	(561 112)	561 112
Revenus comptabilisés pour les terrains	-	3 007 000	3 007 000	-	3 007 000
Excédent/(déficit) de l'exercice	208 015 600	16 717 111	224 732 711	223 079 046	1 653 665

(1)

(2)

(3)

(4)

(5)

Notes explicatives

(1) Le budget total pour les réfections en 2016-2017 est de 2 222 121 \$. Le montant de 51 442 \$ est représenté comme dépense opérationnelle.

La différence de 2 170 679 \$ est transférée aux apports en capital reportés (ACR) pour des dépenses capitalisables.

(2) L'écart représente le coût d'amortissement inclus dans la dépense qui est payé par l'excédent accumulé.

(3) L'écart représente le coût des services de la petite enfance.

(4) Réserve de 1% des subventions provenant de la hausse d'effectifs (excluant la réserve pour le déploiement des enseignants).

(5) Le passif non financé (gratification de retraite) doit maintenant faire partie des dépenses opérationnelles du Conseil. Afin d'atténuer l'impact négatif, le passif en date du 31 août 2012 sera amorti sur une période de dix (10) ans. Le résultat a pour but de diminuer l'excédent/(déficit) de fonctionnement. Il n'y a aucun impact sur l'excédent/(déficit) de l'exercice.

Le budget présenté est conforme aux normes de comptabilité du secteur public et rencontre les exigences d'un budget équilibré.

L'enveloppe d'administration est non conforme.

Prévisions budgétaires 2016-2017
Sommaire des subventions

	Budget révisé 2015-2016	Budget 2016-2017	Écart		
			\$	%	
Subvention de fonctionnement					
Subvention de base pour les élèves	71 714 094	74 658 657	2 944 563	4.1%	(1)
Subvention de base pour l'école	10 543 661	11 216 975	673 314	6.4%	(2)
Éducation de l'enfance en difficulté	20 843 453	21 718 705	875 252	4.2%	(3)
Enseignement des langues	24 438 964	25 112 523	673 559	2.8%	(1)
Écoles appuyées	3 178 884	3 637 976	459 092	14.4%	(4)
Conseils ruraux et éloignés	4 794 973	4 611 473	(183 500)	-3.8%	(5)
Programmes d'appui à l'apprentissage	5 467 871	5 775 457	307 586	5.6%	(6)
Éducation permanente et autres programmes	2 631 280	2 724 967	93 687	3.6%	
Qualifications et expérience des enseignants	5 652 249	7 340 229	1 687 980	29.9%	(7)
Programme d'insertion professionnelle du nouveau personnel enseignant	255 404	254 023	(1 381)	-0.5%	
Qualifications et expérience des EPEs	885 795	1 075 725	189 930	21.4%	(7)
Épargnes soumises à restrictions	(99 815)	(99 815)	-	0.0%	
Transport des élèves	12 059 669	12 669 888	610 219	5.1%	(1)
Administration et gestion	5 527 173	6 042 986	515 813	9.3%	(8)
Fonctionnement des écoles	16 362 579	16 709 627	347 048	2.1%	(5)
Utilisation communautaire des écoles	230 736	228 068	(2 668)	-1.2%	
Redressement pour baisse des effectifs	-	-	-	0.0%	
Premières nations, Métis et Inuits	135 044	227 964	92 920	68.8%	
Sécurité et tolérance dans les écoles	336 005	342 075	6 070	1.8%	
Total Subvention de fonctionnement	184 958 019	194 247 503	9 289 484	5.0%	
Transfert du/au revenu reporté EED.	(279 208)	-	(279 208)	100.0%	
Transfert du/au revenu reporté santé mentale.	(15 962)	-	(15 962)	100.0%	
Transfert du/au revenu locaux temporaires	-	-	-	0.0%	
Transfert aux apports en capital reportés (ACR)	2 847 000	2 303 925	543 075	19.1%	(9)
Total Subvention de fonctionnement ajusté	182 406 189	191 943 578	9 537 389	5.2%	
Remboursement de la dette (Intérêts)	5 663 506	5 406 865	(256 641)	-4.5%	
Amortissement (ACR)	10 768 112	10 403 333	(364 779)	-3.4%	
Réfections	-	51 442	51 442	0.0%	
Financement permanent de la dette NFP	210 383	210 383	-	0.0%	
Autres recettes	14 140 894	11 175 378	(2 965 516)	-21.0%	
Fonds générés par les écoles	2 853 046	2 534 733	(318 313)	-11.2%	
Revenus comptabilisés pour les terrains	3 007 000	3 007 000	-	0.0%	
Total des revenus	219 049 130	224 732 712	5 683 582	2.6%	

Notes explicatives

- (1) Augmentation de la subvention de base résultant de la hausse des points de repère et des effectifs prévus.
- (2) Modification de la formule de financement en 15-16 a un impact favorable pour le Conseil, particulièrement pour le financement des directions d'école pour les écoles à paliers mixtes. L'impact favorable est étalé sur 3 ans donc le Conseil bénéficie de 2/3 en 16-17. Inclus également la hausse des points de repère et des effectifs prévus.
- (3) Impact favorable de la modification de la formule en 14-15 passe de 50% à 75% en 16-17. Inclus également la hausse des points de repère et des effectifs prévus.
- (4) Modification de la formule de financement en 15-16 a un impact défavorable pour le Conseil. L'impact négatif est étalé sur 3 ans donc 2/3 est absorbé en 16-17. L'ajout de Kemptville représente une hausse de 251 394 \$.
- (5) Modification de la formule de financement en 15-16 a un impact défavorable pour le Conseil. L'impact négatif est étalé sur 3 ans donc 2/3 est absorbé en 16-17.
- (6) Transfert 208 231 \$ des subventions externes à la subvention de base.
- (7) Représente la hausse du salaire moyen des enseignants et EPEs liée à la qualification et expérience. La dépense est également à la hausse.
- (8) Impact favorable de la modification de la formule en 14-15 passe de 50% à 75% en 16-17. Transfert 260 964 \$ des subventions externes à la subvention de base.
- (9) Représente les achats capitalisables financés par la subvention de fonctionnement. La prévision inclut 1 865 000 \$ pour l'achat d'équipement informatique et 438 925 \$ pour le renouvellement du mobilier.



Prévisions budgétaires 2016-2017
Sommaire des dépenses

	Budget révisé 2015-2016	Budget 2016-2017	Écart	
			\$	%
Dépenses de fonctionnement				
Titulaires de classe	89 834 546	94 049 430	4 214 884	4.7%
Enseignants suppléants	2 777 858	2 782 886	5 028	0.2%
Aides-enseignants	8 022 335	8 110 341	88 006	1.1%
Éducateurs de la petite enfance	3 988 406	4 105 485	117 079	2.9%
Manuels/fournitures	7 859 501	6 953 339	(906 162)	-11.5%
Ordinateurs	1 222 436	1 108 876	(113 560)	-9.3%
Soutien professionnel, paraprofessionnel et technique	8 135 087	8 954 833	819 746	10.1%
Bibliothèque et orientation	1 785 196	1 999 311	214 115	12.0%
Perfectionnement du personnel	2 314 428	2 243 605	(70 823)	-3.1%
Chefs de section	38 540	39 121	581	1.5%
Directions et directions adjointes	8 401 874	8 643 785	241 911	2.9%
Administration de l'école	6 807 791	7 264 033	456 242	6.7%
Coordonnateurs et conseillers pédagogiques	2 087 731	2 225 285	137 554	6.6%
Administration du Conseil	7 553 301	7 805 204	251 903	3.3%
Fonctionnement et entretien des écoles	22 247 724	22 616 560	368 836	1.7%
Éducation permanente	1 596 785	2 013 345	416 560	26.1%
Transport des élèves	12 321 394	12 509 419	188 025	1.5%
Total des dépenses de fonctionnement	186 994 933	193 424 858	6 429 925	3.4%
Réfection des écoles	508 996	51 442	(457 554)	-89.9%
Autres installations destinées aux élèves	5 635 118	5 328 704	(306 414)	-5.4%
Total des installations destinées aux élèves	6 144 114	5 380 146	(763 968)	-12.4%
Amortissement (ACR et dépenses)	12 039 196	11 896 579	(142 617)	-1.2%
Autres dépenses non liées au fonctionnement	9 891 599	9 095 092	(796 507)	-8.1%
Provision pour éventualités	573 527	880 000	306 473	53.4%
Total des dépenses de l'exercice aux fins de conformité	215 643 369	220 676 675	5 033 306	2.3%
Fonds générés par les écoles	3 936 712	2 963 483	(973 229)	-24.7%
Augmentation/(diminution) du passif non financé (gratification de retraite)	(1 034 145)	(561 112)	473 033	-45.7%
Total des dépenses	218 545 936	223 079 046	4 533 110	2.1%

Prévisions budgétaires 2016-2017
Titulaires de classe

	Budget révisé 2015-2016		Budget 2016-2017		Écart () réduction des dépenses		
	ETP	Dépenses	ETP	Dépenses	ETP	Dépenses	
Programme régulier							
Enseignants de l'élémentaire	616.61	54 669 141	645.53	58 295 476	28.92	3 626 335	(1)
Enseignants du secondaire	238.78	21 153 711	236.73	21 289 826	(2.05)	136 115	(1)
Enseignants à domicile		77 920		77 920	-	-	
Chefs de section		38 540		39 121		581	
Gratification		400 467		432 187		31 720	
Congé maladie		289 440		322 680		33 240	
Congé maternité (PSAE)		300 000		480 000		180 000	
Frais de déplacement		149 597		196 660		47 063	
Total programme régulier	855.39	77 078 816	882.26	81 133 870	26.87	4 055 054	
Enfance en difficulté							
Enseignants de l'élémentaire	62.26	5 510 776	63.51	5 692 862	1.25	182 086	(1)
Enseignants du secondaire	24.48	2 162 607	27.91	2 501 776	3.43	339 169	(1)
Enseignant SEP	1.00	104 004	1.00	105 571	-	1 567	
Conseillers en éducation spécialisée	12.00	1 173 860	11.00	1 086 436	(1.00)	(87 424)	(2)
Frais de déplacement		99 000		127 000		28 000	
Total enfance en difficulté	99.74	9 050 247	103.42	9 513 645	3.68	463 398	
Le Carrefour (21 ans et plus)							
Enseignants du secondaire	11.16	964 224	11.16	1 000 352	-	36 128	
Enseignants (taux horaire/jour)		3 000		3 000		-	
Instructeurs		43 129		43 129		-	
Total le Carrefour (21 ans et plus)	11.16	1 010 353	11.16	1 046 481	-	36 128	
Le Transit (article 23)							
Enseignants de l'élémentaire	15.50	1 281 662	15.50	1 320 560	-	38 899	
Enseignants du secondaire	10.00	826 878	10.00	851 975	-	25 096	
Frais de déplacement		9 000		9 000		-	
Total le Transit (article 23)	25.50	2 117 540	25.50	2 181 535	-	63 995	
CEFEO							
Enseignants du secondaire	2.00	253 677	1.50	213 020	(0.50)	(40 657)	(3)
Instructeurs		362 453		-		(362 453)	(3)
Total CEFEO	2.00	616 130	1.50	213 020	(0.50)	(403 110)	
Grand Total	993.79	89 873 086	1 023.84	94 088 551	30.05	4 215 465	

Notes explicatives

En 2015-2016, le salaire moyen d'un enseignant est de 87 400 \$. En 2016-2017, on prévoit un salaire moyen de 89 624 \$ afin de tenir compte de la hausse de la grille salariale ainsi que la qualification et expérience du personnel enseignant. Le revenu est également à la hausse.

(1) Ajout de postes approuvés par le Conseil (RH16-02).

(2) Conversion d'un (1) poste de conseiller pédagogique en un (1) poste d'orthophoniste.

(3) Nouvelle entente prévue avec le CSDCEO pour le CEFEO.



Prévisions budgétaires 2016-2017
Enseignants suppléants

	Budget révisé 2015-2016		Budget 2016-2017		Écart () réduction des dépenses	
	ETP	Dépenses	ETP	Dépenses	ETP	Dépenses
Programme régulier						
Congés autorisés - élémentaire		1 757 502		1 753 521		(3 981)
Congés autorisés - secondaire		673 489		670 127		(3 362)
Activités scolaires - élémentaire		148 317		161 494		13 177
Activités scolaires - secondaire		136 522		135 715		(807)
Total programme régulier	-	2 715 830	-	2 720 857	-	5 027
Le Transit (article 23)						
Congés autorisés - secondaire		62 028		62 028		-
Total le Transit (article 23)	-	62 028	-	62 028	-	-
Grand Total	-	2 777 858	-	2 782 885	-	5 027

(1)
(1)
(2)
(2)

(1)

Notes explicatives

(1) Comprend les congés de maladies, spéciaux, deuil, paternité et remplacement de la direction selon les conventions collectives et les politiques du Conseil. Le budget est en diminution en 2016-2017 étant donné une économie anticipée pour les congés acquis suite aux nouvelles conventions collectives.

(2) La suppléance est incluse dans les budgets d'école pour permettre la participation à des activités scolaires incluant les programmes de concentration.



Prévisions budgétaires 2016-2017
Aides-enseignants

	Budget révisé 2015-2016		Budget 2016-2017		Écart () réduction des dépenses		
	ETP	Dépenses	ETP	Dépenses	ETP	Dépenses	
Programme régulier							
Aides-enseignants	2.00	78 735	2.00	81 712	-	2 977	(1)
Sécurité dans les écoles		117 573	2.00	119 648	2.00	2 075	
Total programme régulier	2.00	196 308	4.00	201 360	2.00	5 052	
Enfance en difficulté							
TES de l'élémentaire	109.00	5 421 450	108.50	5 509 121	(0.50)	87 671	(2)
TES du secondaire	37.00	1 840 309	40.50	2 056 400	3.50	216 091	(2)
Congé de maladie		46 095		54 384		8 289	
Gratification		52 422		61 981		9 559	
Total enfance en difficulté	146.00	7 360 276	149.00	7 681 886	3.00	321 610	
Le Carrefour (21 ans et plus)							
Éducateur du secondaire	1.13	56 839	0.50	26 054	(0.63)	(30 785)	(3)
Aides-enseignants		201 795		201 041		(754)	
Total le Carrefour (21 ans et plus)	1.13	258 634	0.50	227 095	(0.63)	(31 539)	
CEFEO							
Aides-enseignants		207 117		-		(207 117)	(4)
Total CEFEO	-	207 117	-	-	-	(207 117)	
Grand Total	149.13	8 022 335	153.50	8 110 341	4.37	88 006	

Notes explicatives

- (1) Ajout de postes approuvés par le Conseil (FIN16-07). Les postes sont à terme en 2015-2016.
 (2) Ajout de postes approuvés par le Conseil (RH16-02).
 (3) Ajout d'un poste régulier pour des besoins ponctuels pour le deuxième semestre qui n'est pas reconduit en 2016-2017.
 (4) Nouvelle entente prévue avec le CSDCEO pour le CEFEO.



Prévisions budgétaires 2016-2017
Éducateurs de la petite enfance

	Budget révisé 2015-2016		Budget 2016-2017		Écart () réduction des dépenses	
	ETP	Dépenses	ETP	Dépenses	ETP	Dépenses
Programme régulier						
Éducateurs de la petite enfance	88.00	3 988 406	85.00	4 105 485	(3.00)	117 079
Grand Total	88.00	3 988 406	85.00	4 105 485	(3.00)	117 079

(1)

Note explicative

(1) Réduction de postes approuvés par le Conseil (RH16-02). Hausse du salaire moyen suite aux nouvelles conventions collectives et l'expérience.



Prévisions budgétaires 2016-2017
Manuels/fournitures

	Budget révisé 2015-2016		Budget 2016-2017		Écart () réduction des dépenses		
	ETP	Dépenses	ETP	Dépenses	ETP	Dépenses	
Programme régulier							
Budget d'école élémentaire		1 461 794		1 358 808		(102 986)	(1)
Budget d'école secondaire		1 170 221		1 174 899		4 678	(1)
Manuels et fournitures		798 743		607 407		(191 336)	(2)
Logiciels d'application		778 347		723 463		(54 884)	
Meubles et équipement		65 000		20 000		(45 000)	
Services contractuels		148 000		213 000		65 000	
Autres enveloppes budgétaires		2 221 738		2 119 817		(101 921)	(3)
Total programme régulier	-	6 643 843	-	6 217 394	-	(426 449)	
Enfance en difficulté							
Fournitures et manuels scolaires		344 549		108 915		(235 634)	(4)
Remplacement de matériel (AAS1)		716 044		456 137		(259 907)	(5)
Total enfance en difficulté	-	1 060 593	-	565 052	-	(495 541)	
Le Carrefour (21 ans et plus)							
Services contractuels		21 600		14 000		(7 600)	
Location		24 000		35 500			
Budget d'école secondaire		98 650		111 950		13 300	
Total le Carrefour (21 ans et plus)	-	144 250	-	161 450	-	5 700	
Le Transit (article 23)							
Budget d'école secondaire		10 815		9 443		(1 372)	
Total le Transit (article 23)	-	10 815	-	9 443	-	(1 372)	
Grand Total	-	7 859 501	-	6 953 339	-	(917 662)	

Notes explicatives

- (1) Le budget des écoles en 2015-2016 est ajusté selon la projection des effectifs prévue.
- (2) Le budget 2015-2016 inclut des allocations pour des ressources pédagogiques et littéraires. En 2016-2017, ces budgets sont incorporés dans des enveloppes financées par le ministère de l'Éducation.
- (3) Le détail se retrouve dans le sommaire des autres enveloppes budgétaires.
- (4) Le budget 2015-2016 inclut la réserve pour des web émissions EED.
- (5) Le budget 2015-2016 inclut un revenu reporté de l'année 2014-2015.



Prévisions budgétaires 2016-2017
Ordinateurs

	Budget révisé 2015-2016		Budget 2016-2017		Écart () réduction des dépenses	
	ETP	Dépenses	ETP	Dépenses	ETP	Dépenses
Programme régulier						
Lignes de réseaux		727 000		685 000		(42 000)
Fournitures et achats informatiques		202 000		132 000		(70 000)
SAP		271 836		270 276		(1 560)
Total programme régulier	-	1 200 836	-	1 087 276	-	(113 560)
Le Carrefour (21 ans et plus)						
Achats informatiques		21 600		21 600		-
Total le Carrefour (21 ans et plus)	-	21 600	-	21 600	-	-
Grand Total	-	1 222 436	-	1 108 876	-	(113 560)

Prévisions budgétaires 2016-2017
Soutien professionnel, paraprofessionnel et technique

	Budget révisé 2015-2016		Budget 2016-2017		Écart () réduction des dépenses		
	ETP	Dépenses	ETP	Dépenses	ETP	Dépenses	
Programme régulier							
Services informatiques	22.00	1 525 925	23.00	1 721 807	1.00	195 882	(1)
Soutien administratif	22.60	1 995 043	22.60	1 814 038	-	(181 005)	(2)
Intervenants-Répit-Transit	2.00	158 410	2.00	161 170	-	2 760	
Animateurs culturelles			12.00	841 279	12.00	841 279	(3)
Tutorats		91 215		93 230		2 015	
Sécurité dans les écoles	0.60	125 240	1.60	127 823	1.00	2 582	(4)
Surveillants du dîner		786 752		820 475		33 723	
Gratification		55 438		49 841		(5 597)	
Congé de maladie		48 749		43 733		(5 016)	
Frais de déplacement		104 500		76 500		(28 000)	
Développement communautaire		741 091		419 893		(321 198)	(5)
Autres enveloppes budgétaires		152 000		258 780	-	106 780	(6)
Total programme régulier	47.20	5 784 363	61.20	6 428 569	14.00	644 205	
Enfance en difficulté							
Travailleurs sociaux	13.00	1 010 327	13.00	1 032 466	-	22 139	
Orthophonistes	7.00	677 050	8.00	796 031	1.00	118 981	(7)
Psychologues	4.00	355 465	4.00	353 915	-	(1 550)	
Spécialiste en analyse comport.	1.00	99 395	1.00	101 133	-	1 738	
Services contractuels		133 160		165 160		32 000	
Total enfance en difficulté	25.00	2 275 397	26.00	2 448 705	1.00	173 308	
Le Carrefour (21 ans et plus)							
Travailleur social	1.00	73 224	1.00	77 561	-	4 337	
Surveillants du dîner		2 103				(2 103)	
Total le Carrefour (21 ans et plus)	1.00	75 327	1.00	77 561	-	2 234	
Grand Total	73.20	8 135 087	88.20	8 954 835	15.00	819 747	

Notes explicatives

- (1) Ajout du poste d'analyste d'affaires en technologie de l'information approuvé par le Conseil (FIN16-07).
- (2) Ajout d'un (1) poste de technicien en laboratoire de sciences, un (1) poste de technicien en gestion environnementale et un (1) poste d'agente de petite enfance approuvés par le Conseil (FIN16-07). Transfert du poste d'agente de liaison autochtone à la ligne coordonnateurs et consultants. Transfert d'un poste (1) de secrétaire administrative à la ligne d'administration. Abolition du poste de direction exécutive approuvé au Conseil (DIR15-23).
- (3) Ajout de douze (12) animateurs culturels pour les écoles secondaires approuvé par le Conseil (DIR16-04).
- (4) Ajout d'un (1) poste de travailleuse sociale approuvé par le Conseil (FIN16-07). Le poste est à terme en 2015-2016.
- (5) Le budget 2015-2016 inclut 200 000 \$ pour les nouveaux arrivants syriens. Également le budget de 2016-2017 pour les programmes de petite enfance est réduit étant donné l'ajout d'un poste d'agente de petite enfance.
- (6) Le détail se retrouve dans le sommaire des autres enveloppes budgétaires.
- (7) Conversion d'un (1) poste de conseiller pédagogique en un (1) poste d'orthophoniste.



Prévisions budgétaires 2016-2017
Bibliothèque et orientation

	Budget révisé 2015-2016		Budget 2016-2017		Écart () réduction des dépenses	
	ETP	Dépenses	ETP	Dépenses	ETP	Dépenses
Programme régulier						
Bibliotechniciens de l'élémentaire	13.80	607 689	15.00	758 042	1.20	150 353
Bibliotechniciens du secondaire	8.30	414 595	8.90	449 771	0.60	35 176
Orienteurs du secondaire	8.83	762 912	8.83	791 497	-	28 585
Grand Total	30.93	1 785 196	32.73	1 999 310	1.80	214 114

(1)
(1)

Note explicative

(1) Ajustement des bibliotechniciens selon la formule et les effectifs prévus.



Prévisions budgétaires 2016-2017
Perfectionnement du personnel

	Budget révisé 2015-2016		Budget 2016-2017		Écart () réduction des dépenses	
	ETP	Dépenses	ETP	Dépenses	ETP	Dépenses
Programme régulier						
Personnel en salle de classe et de soutien		470 807		405 640		(65 167)
Budget d'école		106 027		111 919		5 892
Communautés d'apprentissage professionnel (CAP)		595 470		605 816		10 346
Autres enveloppes budgétaires		961 641		937 011		(24 630)
Total programme régulier	-	2 133 945	-	2 060 386	-	(73 559)
Enfance en difficulté						
Communautés d'apprentissage professionnel (CAP)		59 933		59 916		(17)
Personnel enseignant et de soutien		120 550		123 302		2 752
Total enfance en difficulté	-	180 483	-	183 218	-	2 735
Grand Total	-	2 314 428	-	2 243 604	-	(70 824)

(1)

(2)

Note explicative

(1) Le budget 2015-2016 inclut 60 000 \$ pour la conférence la GREF.

(2) Le détail se retrouve dans le sommaire des autres enveloppes budgétaires.



Prévisions budgétaires 2016-2017
Directions et directions adjointes

	Budget révisé 2015-2016		Budget 2016-2017		Écart () réduction des dépenses		
	ETP	Dépenses	ETP	Dépenses	ETP	Dépenses	
Programme régulier							
Directions de l'élémentaire	24.50	3 183 190	25.00	3 286 276	0.50	103 086	(1)
Directions du secondaire	8.00	1 039 409	8.00	1 051 608	-	12 199	
Directions adjointes de l'élémentaire	21.00	2 400 645	22.00	2 523 321	1.00	122 676	(1)
Directions adjointes du secondaire	11.00	1 253 644	11.00	1 261 661	-	8 017	
Enseignants désignés		13 443		13 645	-	202	
Gratification		74 322		63 494		(10 828)	
Congé de maladie		65 354		55 712		(9 642)	
Formation		119 951		132 000		12 049	
Association professionnelle		63 000		65 000		2 000	
Frais de déplacement		58 000		58 000		-	
Total programme régulier	64.50	8 270 958	66.00	8 510 717	1.50	239 759	
Le Transit (article 23)							
Direction	1.00	130 916	1.00	133 068	-	2 152	
Total le Transit (article 23)	1.00	130 916	1.00	133 068	-	2 152	
Grand Total	65.50	8 401 874	67.00	8 643 785	1.50	241 911	

Notes explicatives

(1) Ajustement des directions et directions adjointes selon la formule approuvée et les effectifs prévus.



Prévisions budgétaires 2016-2017
Administration de l'école

	Budget révisé 2015-2016		Budget 2016-2017		Écart () réduction des dépenses		
	ETP	Dépenses	ETP	Dépenses	ETP	Dépenses	
Programme régulier							
Secrétaires de l'élémentaire	53.77	2 815 542	57.10	3 056 221	3.33	240 679	(1)
Secrétaires du secondaire	25.10	1 381 288	25.10	1 414 093	-	32 805	
Gestionnaires du secondaire	2.00	203 604	2.00	206 939	-	3 335	
Agents d'assiduité	5.50	338 341	5.50	351 396	-	13 055	
Soutien administratif	3.58	261 176	5.00	443 125	1.42	181 949	(2)
Aide temporaire		267 506		291 577		24 071	
Gratification		49 251		40 081		(9 170)	
Congé de maladie		43 308		35 168		(8 140)	
Perfectionnement du personnel		35 971		67 384		31 413	(3)
Fournitures et services		153 000		149 165		(3 835)	
Services contractuels		60 200		87 000		26 800	
Communication et défense des intérêts		797 000		807 000		10 000	
Total programme régulier	89.95	6 406 186	94.70	6 949 149	4.75	542 963	
Le Carrefour (21 ans et plus)							
Secrétaires du secondaire	2.88	93 278	2.88	97 604	-	4 326	
Agent administratif	0.52	29 799	0.52	30 287	-	488	
Design de cours	-	15 000	-	15 000	-	-	
Publicité		50 000		50 000	-	-	
Total le Carrefour (21 ans et plus)	3.40	188 077	3.40	192 891	-	4 814	
Le Transit (article 23)							
Secrétaire du secondaire	1.00	51 672	1.00	52 513	-	841	
Total le Transit (article 23)	1.00	51 672	1.00	52 513	-	841	
CEFEO							
Secrétaires du secondaire	3.00	161 855	1.00	69 480	(2.00)	(92 375)	(4)
Total CEFEO	3.00	161 855	1.00	69 480	(2.00)	(92 375)	
Grand Total	97.35	6 807 791	100.10	7 264 033	2.75	456 242	

Notes explicatives

- (1) Ajustement des secrétaires selon la formule approuvée et les effectifs prévus.
 (2) Ajout d'un (1) poste de direction des affaires corporatives approuvé par le Conseil (DIR15-23). Conversion du poste d'administrateur des archives à 100% pour le budget 2016-2017.
 (3) Le plan de relève est ajouté au budget 2016-2017.
 (4) Nouvelle entente prévue avec le CSDCEO pour le CEFEO.



Prévisions budgétaires 2016-2017
Coordonnateurs et conseillers pédagogiques

	Budget révisé 2015-2016		Budget 2016-2017		Écart () réduction des dépenses	
	ETP	Dépenses	ETP	Dépenses	ETP	Dépenses
Programme régulier						
Conseillers pédagogiques	9.00	943 878	9.00	918 286	-	(25 592)
Services pédagogiques	3.00	289 061	3.00	294 359	-	5 298
Bureau du surintendant	4.00	549 404	5.50	702 512	1.50	153 108
Fournitures et services		70 905		72 499		1 594
Services contractuels		40 000		40 000		-
Total programme régulier	16.00	1 893 249	17.50	2 027 656	1.50	134 407
Enfance en difficulté						
Direction	1.00	130 916	1.00	133 068	-	2 152
Secrétaire	1.00	61 067	1.00	62 061	-	994
Fournitures et services		2 500		2 500		-
Total enfance en difficulté	2.00	194 483	2.00	197 629	-	3 146
Grand Total	18.00	2 087 731	19.50	2 225 285	1.50	137 554

(1)

Note explicative

(1) Transfert du poste d'agente de liaison autochtone de la ligne soutien aux élèves et transfert de 0.50 d'un poste de surintendance de la ligne d'administration.



Prévisions budgétaires 2016-2017
Administration du Conseil

	Budget révisé 2015-2016		Budget 2016-2017		Écart () réduction des dépenses		
	ETP	Dépenses	ETP	Dépenses	ETP	Dépenses	
Programme régulier							
<u>Personnel</u>							
Conseillers scolaires	14.00	110 448	14.00	110 448	-	-	
Directeurs et agents de supervision	4.00	564 472	3.00	510 886	(1.00)	(53 586)	(1)
Bureau du directeur	13.00	938 527	14.00	1 035 475	1.00	96 948	(2)
Service des finances	13.00	1 026 579	13.00	1 053 305	-	26 726	
Service des ressources humaines	20.00	1 559 714	19.00	1 573 319	(1.00)	13 605	(3)
Services des immobilisations	3.00	200 341	4.00	294 454	1.00	94 113	(4)
Services informatiques	5.00	378 707	5.00	391 249	-	12 542	
Apprentissage par la technologie		-	1.00	112 018	1.00	112 018	(5)
Aide temporaire		80 000		80 000		-	
Congé de maladie		35 464		28 026		(7 438)	
Gratification		40 331		31 940		(8 391)	
Sous-total personnel	72.00	4 934 584	73.00	5 221 120	1.00	286 537	
<u>Autres dépenses</u>							
Perfectionnement du personnel		178 000		154 000		(24 000)	
Associations professionnelles		354 235		372 214		17 979	
Frais de déplacement et frais de réunions		229 281		202 363		(26 918)	
Fournitures et services		238 150		234 537		(3 613)	
Téléphones et télécopieurs		190 400		159 000		(31 400)	
Meubles et équipements		76 000		121 000		45 000	
Réparation d'équipement		20 625		16 125		(4 500)	
Frais d'entretien - siège social		653 520		730 063		76 543	
Frais de vérification		70 000		70 000		-	
Frais juridiques		325 000		300 000		(25 000)	
Autres services contractuels		273 506		214 782		(58 724)	
Intérêts sur marge de crédit		10 000		10 000		-	
Grand Total	72.00	7 553 301	73.00	7 805 204	1.00	251 903	

Notes explicatives

L'enveloppe de l'administration est non-conforme selon les exigences du Ministère. Les dépenses excédentaires sont de 688 485 \$ soit 10.7%.

- (1) Transfert d'un (1) poste de surintendance à la ligne coordonnateurs et consultants pour le dossier des Premières Nations, Métis et Inuits.
- (2) Transfert d'un poste (1) de secrétaire administrative de la ligne soutien aux élèves.
- (3) Restructuration de l'organigramme et abolition d'un (1) poste de préposé aux ressources humaines.
- (4) Restructuration de l'organigramme et ajout d'un (1) poste d'agent de planification.
- (5) Transfert de la subvention externe apprentissage par la technologie à la subvention de base.



Prévisions budgétaires 2016-2017
Fonctionnement et entretien des écoles

	Budget révisé 2015-2016		Budget 2016-2017		Écart () réduction des dépenses	
	ETP	Dépenses	ETP	Dépenses	ETP	Dépenses
Programme régulier						
<u>Personnel</u>						
Service des immobilisations	16.00	1 345 717	16.00	1 380 575	-	34 858
Concierges - élémentaire	72.09	4 097 641	75.83	4 374 507	3.74	276 866
Concierges - secondaire	36.38	2 002 747	36.38	2 033 762	-	31 015
Santé et sécurité	5.00	451 577	5.00	491 259	-	39 682
Le Dôme	4.00	367 813	4.00	372 836	-	5 023
Aides temporaires et temps supplémentaires		460 084		552 542		92 458
Congé de maladie		71 590		60 298		(11 292)
Gratification		554 448		68 721		(485 727)
Sous-total personnel	133.47	9 351 617	137.21	9 334 500	3.74	(17 117)
<u>Autres dépenses</u>						
Perfectionnement du personnel		41 451		48 482		7 031
Frais de déplacement		78 600		80 600		2 000
Fournitures et services		48 839		49 709		870
Services publics		4 790 719		4 873 976		83 257
Réparation et remplacement d'équipement		175 602		176 173		571
Téléphones et télécopieurs		409 460		436 360		26 900
Entretien		6 241 158		6 528 415		287 257
Assurances		719 372		718 899		(473)
Location		27 800		15 800		(12 000)
Autres services contractuels		155 107		225 148		70 041
Total programme régulier	133.47	22 039 725	137.21	22 488 062	3.74	448 337
Le Carrefour (21 ans et plus)						
Frais d'entretien		8 000		11 000		3 000
Total le Carrefour (21 ans et plus)	-	8 000	-	11 000	-	3 000
CEFEO						
Frais d'entretien		200 000		117 500		(82 500)
Total CEFEO	-	200 000	-	117 500	-	(82 500)
Grand Total	133.47	22 247 725	137.21	22 616 562	3.74	368 837

(1)

(2)

(3)

(3)

(4)

Notes explicatives

(1) Ajustement à la dotation selon les effectifs et superficie.

(2) 2015-2016 est la dernière année pour l'amortissement des coûts de la CSSPAT.

(3) Hausse de coûts suite à l'augmentation des prix, la croissance des effectifs et la superficie dans les écoles.

(4) Nouvelle entente prévue avec le CSDCEO pour le CEFEO.



Prévisions budgétaires 2016-2017
Éducation permanente

	Budget révisé 2015-2016		Budget 2016-2017		Écart () réduction des dépenses	
	ETP	Dépenses	ETP	Dépenses	ETP	Dépenses
Le Carrefour (21 ans et plus)						
Administration	2.60	184 616	2.60	191 837	-	7 221
Direction adjointe	1.00	114 841	1.00	114 372	-	(469)
Agent FLS/PLI	2.00	143 124	2.00	130 786	-	(12 338)
Administrateur de programme	1.00	76 646	1.00	77 894	-	1 248
Enseignants (cours d'été/taux horaire)		105 279		174 820		69 541
Instructeurs		800 661		1 082 644		281 983
Ristournes langues internationales		26 637		23 989		(2 648)
Total le Carrefour (21 ans et plus)	6.60	1 451 804	6.60	1 796 342	-	344 538
CEFEO						
Enseignants (taux horaire)		144 981		217 004		72 023
Total CEFEO	-	144 981	-	217 004	-	72 023
Grand Total	6.60	1 596 785	6.60	2 013 346	-	416 561

(1)

(2)

Notes explicatives

(1) Augmentation d'effectifs anticipée dans les cours de français langue seconde et langues internationales.

(2) Nouvelle entente prévue avec le CSDCEO pour le CEFEO.



Prévisions budgétaires 2016-2017
Transport des élèves

	Budget révisé 2015-2016		Budget 2016-2017		Écart () réduction des dépenses	
	ETP	Dépenses	ETP	Dépenses	ETP	Dépenses
Programme régulier						
Consortium de l'Est		3 204 107		3 202 461		(1 646)
Consortium d'Ottawa		8 762 288		9 001 958		239 670
CEPEO		155 000		105 000		(50 000)
Contingence		200 000		200 000		-
Grand Total	-	12 321 395	-	12 509 419	-	188 024

(1)

(1)

Note explicative

(1) Hausse des coûts reliée à la hausse des effectifs prévue et les prix des transporteurs.



Prévisions budgétaires 2016-2017
Autres dépenses non liées au fonctionnement

	Budget révisé 2015-2016		Budget 2016-2017		Écart () réduction des dépenses	
	EPT	Recettes / Dépenses	EPT	Recettes / Dépenses	EPT	Recettes / Dépenses
Revenus						
Financement permanent de la dette NFP		210 383		210 383		-
Subventions externes		5 626 364		4 379 663		(1 246 701) (1)
Centres éducatifs de la petite enfance		2 660 081		3 013 783		353 702 (2)
Total des revenus	-	8 496 828	-	7 603 829	-	(892 999)
Dépenses						
<u>Personnel</u>						
Soutien administratif - Centres éducatifs de la petite enfance	4.00	346 010	4.00	354 485	-	8 475
Techniciennes - Centres éducatifs de la petite enfance	10.74	643 792	11.24	704 822	0.50	61 030 (2)
EPEs - Centres éducatifs de la petite enfance	57.25	2 423 733	57.85	2 741 674	0.60	317 941 (2)
Suppléance		95 633		98 140		2 507 (2)
Sous-total personnel	71.99	3 509 168	73.09	3 899 121	1.10	389 953
<u>Autres dépenses</u>						
Financement permanent de la dette NFP		210 383		210 383		-
Subventions externes		5 626 364	0.50	4 379 663		(1 246 701) (1)
Fournitures - Centres éducatifs de la petite enfance		545 684		605 925		60 241 (2)
Total des dépenses	71.99	9 891 599	73.59	9 095 092	1.10	(796 507)
Écart		(1 394 771)		(1 491 263)		(96 492)

Notes explicatives

(1) Transfert de certaines subventions externes à la subvention de base.

(2) Ajustement du budget des centres éducatifs de la petite enfance selon les inscriptions prévues pour 2016-2017.

Prévisions budgétaires 2016-2017
Enfance en difficulté

	Budget révisé 2015-2016		Budget 2016-2017		Écart () réduction des dépenses	
	EQM / EPT	Recettes / Dépenses	EQM / EPT	Recettes / Dépenses	EQM / EPT	Recettes / Dépenses
Recettes						
Allocation basée sur l'effectif	13 457.79	10 110 233	13 897.35	10 600 175	439.56	489 943
Allocation pour l'équipement spécialisé		800 048		541 708		(258 339)
Allocation pour les besoins des élèves		7 717 363		8 013 600		296 237
Allocation pour l'expertise comportementale		122 046		124 634		2 588
Ajustement pour les classes distinctes		560 096		556 174		(3 921)
Le Transit (article 23)		2 242 055		2 305 519		63 464
Total des recettes	13 457.79	21 551 840	13 897.35	22 141 811	439.56	589 971
Dépenses excluant Le Transit						
<u>Personnel</u>						
Enseignants de l'élémentaire	62.26	5 510 776	63.51	5 692 862	1.25	182 086
Enseignants du secondaire	24.48	2 162 607	27.91	2 501 776	3.43	339 169
Enseignant SEP	1.00	104 004	1.00	105 571	-	1 567
Conseillers en éducation spécialisée	12.00	1 173 860	11.00	1 086 436	(1.00)	(87 424)
Éducateurs de l'élémentaire	109.00	5 421 450	108.50	5 509 121	(0.50)	87 671
Éducateurs du secondaire	37.00	1 840 309	40.50	2 056 400	3.50	216 091
Travailleurs sociaux	13.00	1 010 327	13.00	1 032 466	-	22 139
Orthophonistes	7.00	677 050	8.00	796 031	1.00	118 981
Psychologues	4.00	355 465	4.00	353 915	-	(1 550)
Spécialiste en analyse comportementale	1.00	99 395	1.00	101 133	-	1 738
Secrétaire	1.00	61 067	1.00	62 061	-	994
Direction	1.00	130 916	1.00	133 068	-	2 152
Congé de maladie		46 095		54 384		8 289
Gratification		52 422		61 981		9 559
Sous-total personnel	272.74	18 645 743	280.42	19 547 205	7.68	901 462
<u>Autres dépenses</u>						
Perfectionnement du personnel		180 483		183 218		2 735
Frais de déplacement		99 000		127 000		28 000
Fournitures et manuels scolaires		347 049		111 415		(235 634)
Remplacement de matériel (SEP)		716 044		456 137		(259 907)
Services contractuels		133 160		165 160		32 000
Total des dépenses excluant Le Transit	272.74	20 121 479	280.42	20 590 135	7.68	468 656
Dépenses Le Transit (article 23)						
Enseignants de l'élémentaire	15.50	1 281 662	15.50	1 320 560	-	38 899
Enseignants du secondaire	10.00	826 878	10.00	851 975	-	25 096
Secrétaire du secondaire	1.00	51 672	1.00	52 513	-	841
Suppléance		62 028		62 028		-
Frais de déplacement		9 000		9 000		-
Budget d'école		10 815		9 443		(1 372)
Total Le Transit (article 23)	26.50	2 242 055	26.50	2 305 519	-	63 464
Écart		(811 694)		(753 843)		57 851

Note explicative

Ce budget respecte les orientations budgétaires recommandées par les membres du CCED.

Prévisions budgétaires 2016-2017
Éducation permanente Le Carrefour

	Budget révisé 2015-2016		Budget 2016-2017		Écart réduction des dépenses ()	
	EQM / EPT	Recettes / Dépenses	EQM / EPT	Recettes / Dépenses	EQM / EPT	Recettes / Dépenses
Recettes						
Éducation permanente et autres programmes	373.87	2 526 107	404.06	2 623 643	30.19	97 536
Programmes d'aide à l'apprentissage		273 126		321 489	-	48 363
Subvention FLS		802 280		791 480	-	(10 800)
Allocation ordinateur de classe		4 312		4 124	-	(187)
Total des recettes	373.87	3 605 825	404.06	3 740 737	30.19	134 912
Dépenses						
<u>Personnel</u>						
Enseignants du secondaire	11.16	964 224	11.16	1 000 352	-	36 128
Enseignants (taux horaire/cours d'été)	-	108 279	-	177 820	-	69 541
Instructeurs	-	843 790	-	1 125 773	-	281 983
Direction adjointe	1.00	114 841	1.00	114 372	-	(469)
Éducateur du secondaire	1.13	56 839	0.50	26 054	(0.63)	(30 785)
Aides-enseignants	-	201 795	-	201 041	-	(754)
Travailleur social	1.00	73 224	1.00	77 561	-	4 337
Surveillants du dîner	-	2 103	-	-	-	(2 103)
Secrétaires du secondaire	3.00	233 195	3.00	244 009	-	10 814
Agent administratif	1.00	74 498	1.00	75 718	-	1 220
Agents FLS/PLI	2.00	143 124	2.00	130 786	-	(12 338)
Administrateur de programme	1.00	76 646	1.00	77 894	-	1 248
Design de cours		15 000		15 000	-	-
Concierge - Langue internationale		8 000		11 000	-	3 000
Sous-total personnel	21.29	2 915 558	20.66	3 277 380	(0.63)	361 822
<u>Autres dépenses</u>						
Budget d'école		98 650		111 950		13 300
Publicité		50 000		50 000		-
Achats informatiques		21 600		21 600		-
Services contractuels		21 600		14 000		(7 600)
Location		24 000		35 500		11 500
Ristournes aux écoles (FLS/PLI)		26 637		23 989		(2 648)
Total des dépenses	21.29	3 158 045	20.66	3 534 419	(0.63)	376 374
Écart		447 779		206 318		(241 462)

Prévisions budgétaires 2016-2017
Sommaire des enveloppes budgétaires

Enveloppes	Budget révisé 2015-2016			Budget 2016-2017		
	Subvention / Autres revenus	Dépenses	Écart surplus/(déficit)	Subvention / Autres revenus	Dépenses	Écart surplus/(déficit)
PIPNE	254 404	254 404	-	254 023	254 023	-
Participation des parents	24 956	24 956	-	26 196	26 196	-
Planification des immobilisations			-	116 100	111 908	4 192
Apprentissage et enseignement par la technologie			-	105 000	112 018	(7 018)
GIARE			-	39 864	39 864	-
Utilisation communautaire	230 736	230 736	-	228 068	228 068	-
PARE	730 717	730 717	-	753 298	753 298	-
MHS	227 992	227 992	-	212 797	212 797	-
PICO	56 388	91 388	(35 000)	58 230	93 230	(35 000)
Cadre de l'efficacité des écoles	209 487	209 487	-	212 512	212 512	-
Santé mentale	135 794	135 794	-	121 161	121 161	-
Premières nations, Métis et Inuits	135 044	212 761	(77 717)	227 964	227 964	-
Sécurité dans les écoles	230 703	491 933	(261 230)	234 882	537 914	(303 032)
Projet soutien comportemental positif	105 302	105 302	-	107 193	107 193	-
Concentration et programmes spécialisés	-	928 507	(928 507)	-	928 507	(928 507)
ISO 14000/14001	-	639 092	(639 092)	-	593 962	(593 962)
Construction identitaire	-	243 000	(243 000)	-	250 000	(250 000)
Fournitures scolaires		271 243	(271 243)		294 907	(294 907)
Centres éducatifs de la petite enfance	2 660 081	4 054 852	(1 394 771)	3 013 783	4 505 046	(1 491 263)
Le Dôme	800 000	612 490	187 510	750 000	617 513	132 487
Étudiants internationaux	357 000	539 278	(182 278)	435 200	624 097	(188 897)
Total des enveloppes	6 158 604	10 003 932	(3 845 328)	6 896 271	10 852 178	(3 955 907)

Prévisions budgétaires 2016-2017
Budget d'immobilisations

Projets d'immobilisations	Source de financement			Dépenses				
	Subventions du MEO	Autres sources de financement	Total	Dépenses des exercices précédents	Budget 2016-2017	Dépenses prévues dans les exercices futurs	Transfert du revenu au budget opérationnel	Total
<i>Projets de construction</i>								
École Riverside-Sud	8 150 447	1 951 421	10 101 868	4 522 717	5 299 753	279 398		10 101 868
École Kanata	7 387 045	719 888	8 106 933	478 990	6 031 555	1 596 388		8 106 933
École Kemptville	12 269 627	0	12 269 627	0	0	12 269 627		12 269 627
École Carrefour Jeunesse	3 821 704		3 821 704	1 337 596	2 484 108	0		3 821 704
École Louis-Riel	7 275 526		7 275 526	0	0	7 275 526		7 275 526
<i>Achats de terrain</i>								
Terrain Riverside-Sud		3 136 246	3 136 246	3 136 246		0		3 136 246 (1)
Terrain Fernbank		3 005 491	3 005 491	2 925 224	0	80 267		3 005 491 (1)
Terrain Kanata-Ouest		2 624 200	2 624 200	0	0	2 624 200		2 624 200 (1)
Terrain Barhaven Sud		5 636 400	5 636 400	0	5 636 400	0		5 636 400 (1)
Centre-Nord (Gladstone)		2 624 200	2 624 200	0	2 624 200	0		2 624 200 (1)
Orléans (promenade Gerry Lalonde)		5 428 530	5 428 530	0	5 428 530	0		5 428 530 (1)
Terrain Kemptville	1 500 000		1 500 000	1 321 027	0	178 973		1 500 000
<i>Autres financements</i>								
Jardins d'enfants à temps plein - autres	2 309 205		2 309 205	1 471 870	0	837 335		2 309 205
Installation d'accueil temporaires	162 000		162 000		162 000		0	162 000
Amélioration de l'état des écoles	2 027 780		2 027 780		2 027 780			2 027 780
Réaménagement d'espaces scolaires pour la garde d'enfants	3 253 100		3 253 100	1 748 132	930 000	574 968		3 253 100
Immobilisations corporelles mineures	4 855 606		4 855 606		2 303 925		2 551 681	4 855 606
Réfection des écoles	2 222 121		2 222 121		2 170 679		51 442	2 222 121
Total des projets d'immobilisations	55 234 161	25 126 376	80 360 537	16 941 802	35 098 930	25 716 682	2 603 123	80 360 537

Notes explicatives

(2) Les terrains seront payés par les redevances d'aménagement scolaires