



## RAPPORT SUR18-40

Réunion ordinaire du Conseil

2018-10-23

**TITRE :** Résultats 2017-2018 aux tests de l'Office de la qualité et de la responsabilité en éducation (OQRE)

**BUT :** Présenter aux membres, pour information, un rapport sur l'analyse des résultats des élèves du CEPEO aux tests provinciaux de l'OQRE 2017-2018

### RENSEIGNEMENTS GÉNÉRAUX

En 2017-2018, le CEPEO a continué d'appliquer les mesures de progrès en documentant le profil d'apprentissage ainsi que le rendement scolaire de tous ses élèves.

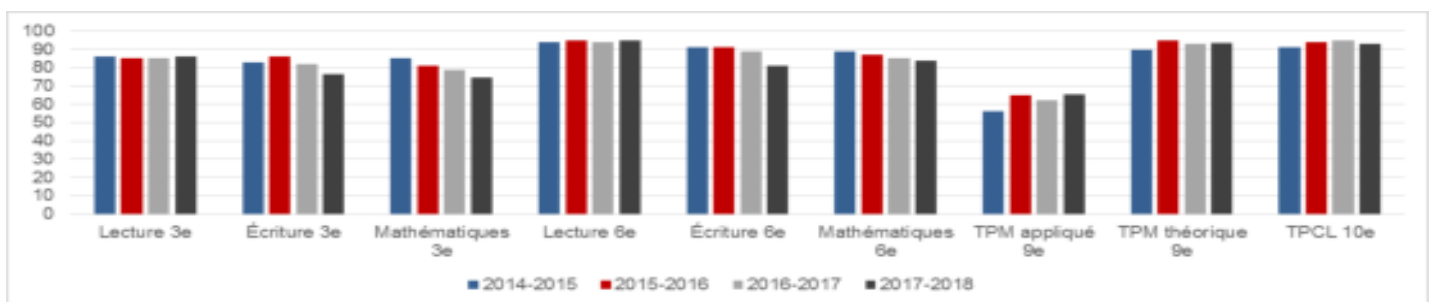
Soutenus par des données fiables et probantes, la gestion, les directions d'école ainsi que les membres du personnel éducatif ont pu déterminer des actions prioritaires pour assurer la réussite et l'épanouissement des apprenants, tel qu'indiqué dans notre planification stratégique sous l'axe « Environnement d'apprentissage de choix ».

#### A. Faits saillants des résultats du CEPEO aux tests de l'OQRE 2017-2018

À nouveau en 2017-2018, le CEPEO obtient le meilleur résultat pour tous les tests du secondaire. De plus, le CEPEO se classe égal ou au-delà du taux moyen des conseils scolaires de langue française (CSLF) de la province pour quatre des six tests de l'élémentaire.

#### B. Sommaire des résultats du CEPEO aux tests de l'OQRE de 2014-2015 à 2017-2018

Tests de l'OQRE	2014-2015	2015-2016	2016-2017	2017-2018	Province LF 2017-2018	Écart en p% CEPEO et province LF
Lecture 3 <sup>e</sup>	86,1	84,7	85,1	86,1	85	+1,1
Écriture 3 <sup>e</sup>	83,3	85,5	82,5	76,5	77	-0,5
Mathématiques 3 <sup>e</sup>	85,2	80,5	78,6	74,5	76	-1,5
Lecture 6 <sup>e</sup>	93,5	94,6	93,3	95,1	93	+2,1
Écriture 6 <sup>e</sup>	91	91,1	88,9	80,9	79	+1,9
Mathématiques 6 <sup>e</sup>	88,7	86,7	85,2	83,9	84	-0,1
TPM appliqué 9 <sup>e</sup>	56,8	64,8	62,2	65,2	51	+14,2
TPM théorique 9 <sup>e</sup>	90,9	94,6	93,3	93,3	89	+4,3
TPCL 10 <sup>e</sup>	91	93	94	94	91	+3



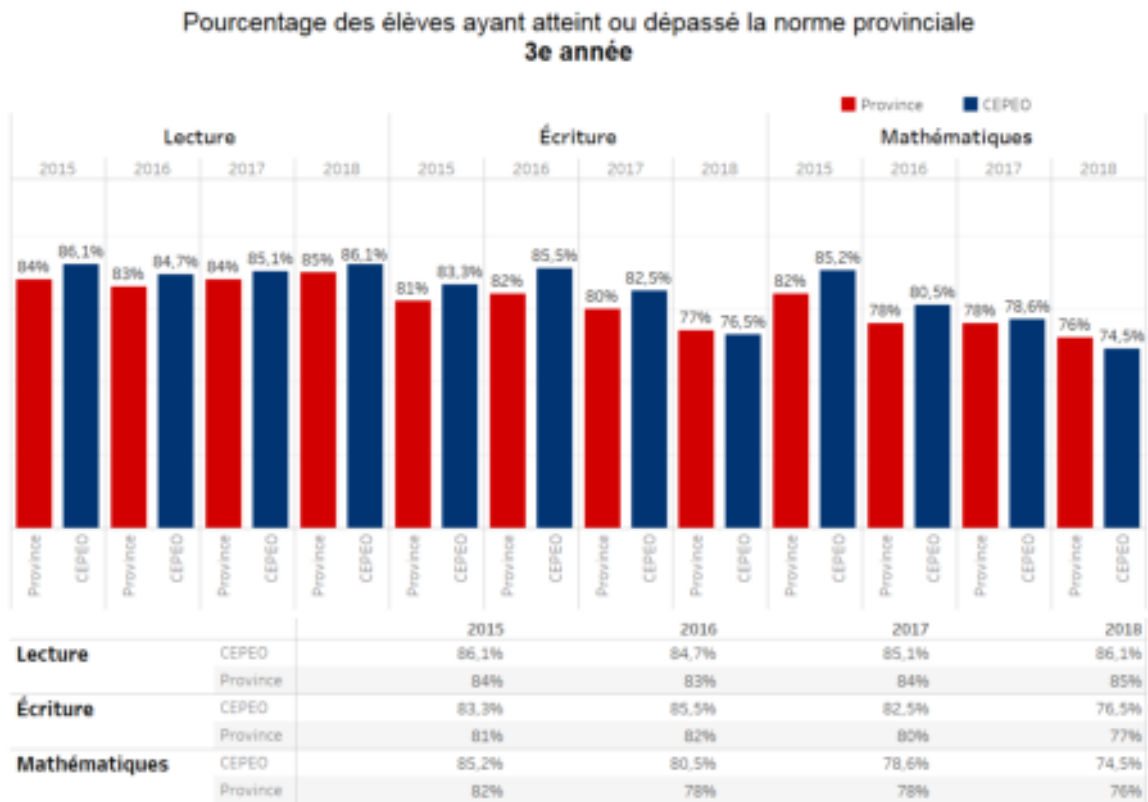
## Test en lecture, écriture et mathématiques, cycle primaire (3<sup>e</sup> année)

Les résultats présentés excluent les catégories « aucune donnée » et « exemption ».

« Ce test évalue les habiletés en lecture, en écriture et en mathématiques prescrites dans le curriculum de l'Ontario habituellement acquises par les élèves à la fin de la 3<sup>e</sup> année ».

- 86,1 % de tous les élèves ont atteint ou dépassé la norme provinciale en lecture 3<sup>e</sup>.
- 76,5 % de tous les élèves ont atteint ou dépassé la norme provinciale en écriture 3<sup>e</sup>.
- 74,5 % de tous les élèves ont atteint ou dépassé la norme provinciale en mathématiques 3<sup>e</sup>.

**Pourcentage d'élèves de 3<sup>e</sup> année ayant un rendement équivalent ou supérieur à la norme provinciale (niveaux 3 et 4) de 2014-2015 à 2017-2018 :**



### Constats

En lecture 3<sup>e</sup> année, le CEPEO a atteint 1,1 point de pourcentage au-delà de la moyenne provinciale des CSLF. De plus, il y a une légère augmentation tous les ans depuis les trois dernières années pour atteindre le plus haut résultat à ce test depuis les quatre dernières années.

En écriture 3<sup>e</sup> année, l'ensemble des résultats de la province est en diminution. Le CEPEO se situe à 0,5 % en dessous de la moyenne des CSLF.

En mathématiques 3<sup>e</sup> année, les résultats moyens de la province sont également en diminution. Le CEPEO se situe à 1,5 % en dessous de la moyenne des CSLF.

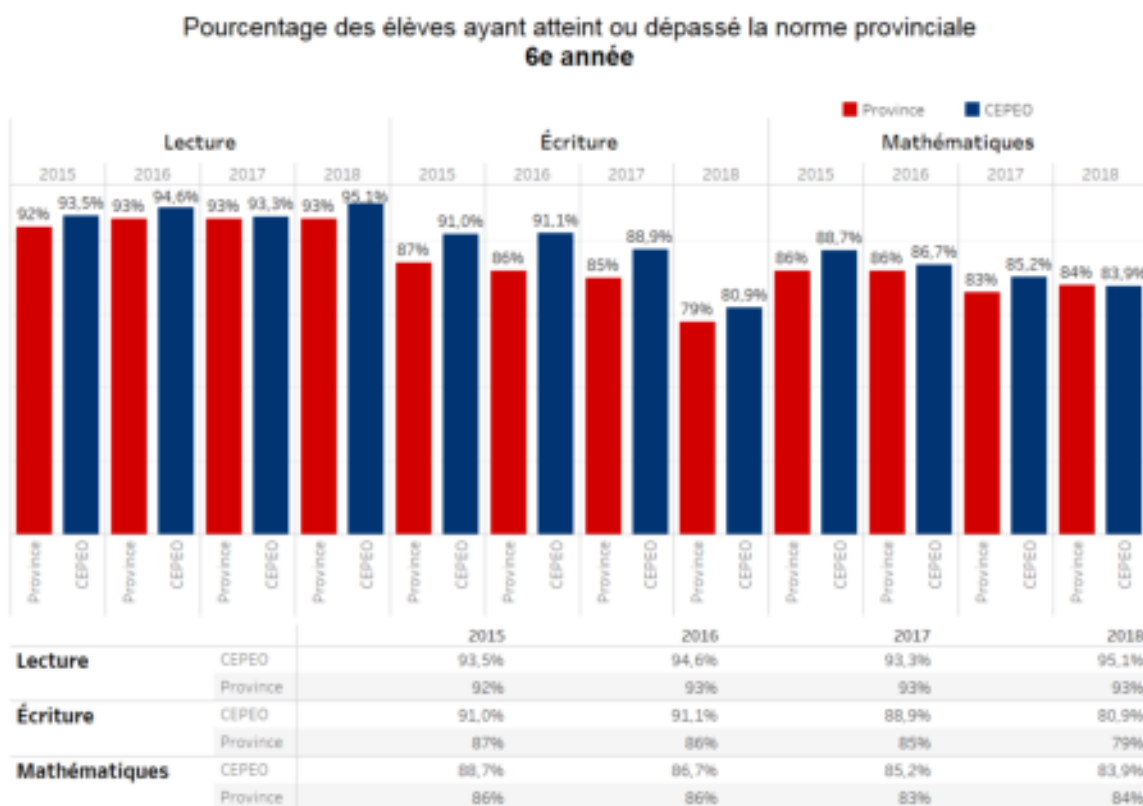
## Test en lecture, écriture et mathématiques, cycle moyen (6<sup>e</sup> année)

Les résultats présentés excluent les catégories « aucune donnée » et « exemption ».

« Ce test évalue les habiletés en lecture, en écriture et en mathématiques prescrites dans le curriculum de l'Ontario habituellement acquises par les élèves à la fin de la 6<sup>e</sup> année. »

- 95,1 % de tous les élèves ont atteint ou dépassé la norme provinciale en lecture 6<sup>e</sup>.
- 80,9 % de tous les élèves ont atteint ou dépassé la norme provinciale en écriture 6<sup>e</sup>.
- 83,9 % de tous les élèves ont atteint ou dépassé la norme provinciale en mathématiques 6<sup>e</sup>.

**Pourcentage d'élèves de 6<sup>e</sup> année ayant un rendement équivalent ou supérieur à la norme provinciale (niveaux 3 et 4) de 2014-2015 à 2017-2018 :**



### Constats

En lecture 6<sup>e</sup> année, on observe une augmentation appréciable aux résultats du CEPEO pour atteindre le meilleur résultat des quatre dernières années.

En écriture 6<sup>e</sup> année, on observe une diminution des résultats du CEPEO et une diminution des résultats de la province, ce qui fait en sorte que le CEPEO se situe à près de 2 % au-dessus de la moyenne de la province.

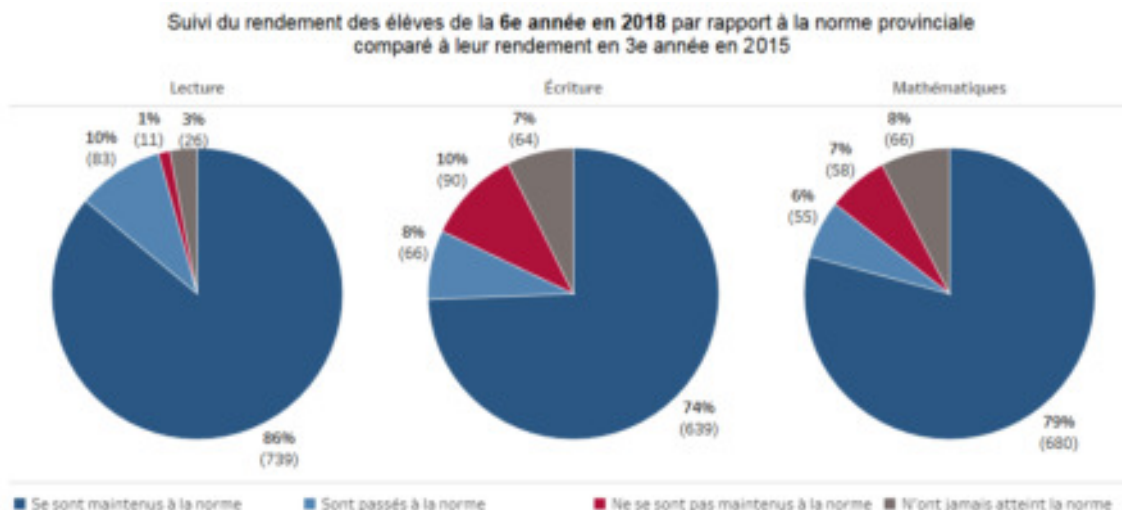
En mathématiques 6<sup>e</sup> année, le CEPEO se situe (-0,1 %) dans la moyenne des CSLF. Par contre, on observe une diminution des résultats du CEPEO comparativement à une augmentation de la moyenne des CSLF.

## Rendement des élèves de la 6<sup>e</sup> année comparativement à leur rendement en 3<sup>e</sup> année

### Constats

Le plus grand gain est en lecture, où 10 % des élèves qui n'avaient pas réussi en 3<sup>e</sup> année tandis que seulement 1 % des élèves qui avaient réussi en 3<sup>e</sup> n'ont pas réussi en 6<sup>e</sup>.

En écriture il y a un écart négatif de 2 % entre les élèves qui sont passés à la norme et les élèves qui ne se sont pas maintenus à la norme. En mathématiques, l'écart négatif est de 1 %.



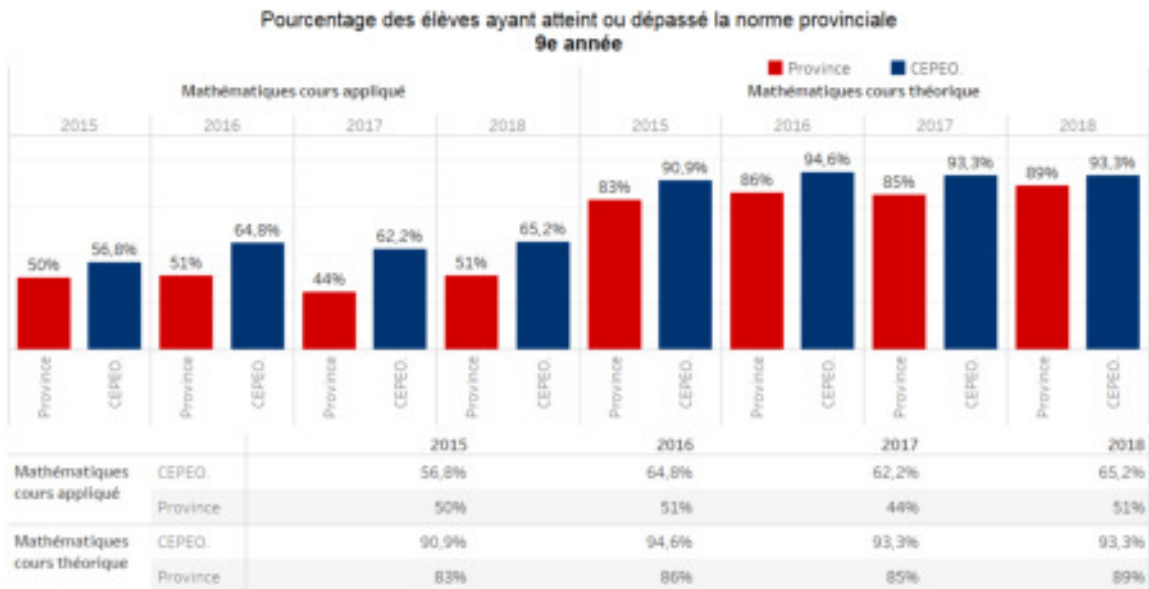
### Test de mathématiques, 9<sup>e</sup> année appliquée et théorique

Les résultats présentés excluent les catégories « aucune donnée » et « exemption ».

« Ce test évalue les habiletés en mathématiques prescrites dans le curriculum de l'Ontario habituellement acquises par les élèves à la fin de la 9<sup>e</sup> année. Des versions différentes du test sont administrées aux élèves inscrits au cours théorique et appliqué. »

- 65,2 % de tous les élèves ont atteint ou dépassé la norme provinciale au TPM appliqué.
- 93,3 % de tous les élèves ont atteint ou dépassé la norme provinciale au TPM théorique.

**Pourcentage d'élèves de 9<sup>e</sup> année ayant un rendement équivalent ou supérieur à la norme provinciale de 2014-2015 à 2017-2018 :**

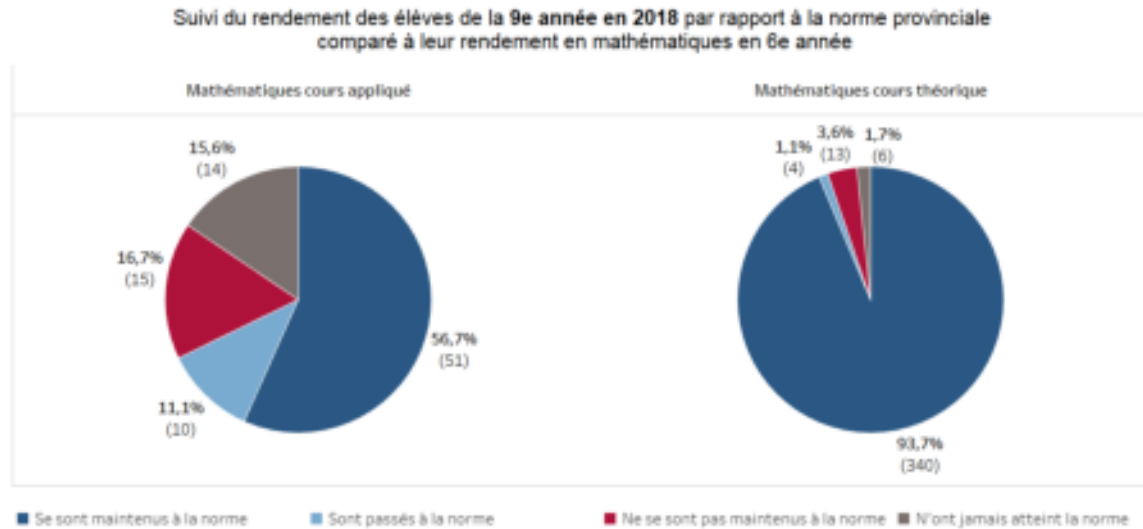


**Constats**

Bien qu'il y ait eu une augmentation considérable du résultat moyen des CSLF, les résultats du CEPEO au TPM théorique, pour plusieurs années consécutives, se situent à un taux fort supérieur. De plus, le résultat du CEPEO au TPM théorique est, encore une fois, le meilleur en province. Alors que la moyenne provinciale francophone est de 89 % au TPM théorique, le taux du CEPEO est de 93 %.

Le TPM appliqué obtient un résultat fort supérieur à la moyenne des CSLF. En effet, le CEPEO obtient non seulement la meilleure note au test des CSLF, mais obtient un résultat de **14,2 points de pourcentage** au-dessus de la moyenne des CSLF.

## Rendement des élèves de la 9<sup>e</sup> année en mathématiques comparativement à leur rendement en 6<sup>e</sup> année



### **Constats**

En mathématiques théoriques, presque tous les élèves du CEPEO ont réussi. Il n'existe pratiquement aucun écart entre les élèves qui ne se sont pas maintenus à la norme et les élèves qui sont passés à la norme.

En mathématiques appliquées, 10 élèves sont passés à la norme tandis que 15 élèves ne se sont pas maintenus à la norme.

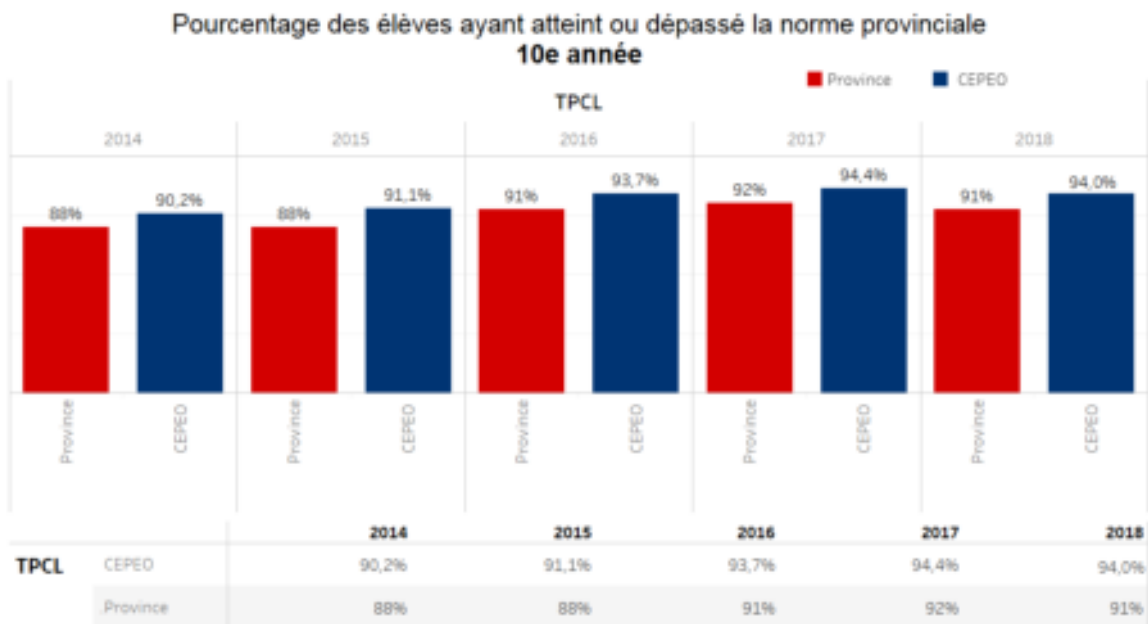
### Test provincial de compétences linguistiques, 10<sup>e</sup> année

Les résultats présentés excluent les catégories « aucune donnée » et « exemption ».

« Ce test évalue les compétences linguistiques requises pour obtenir le diplôme d'études secondaires de l'Ontario. »

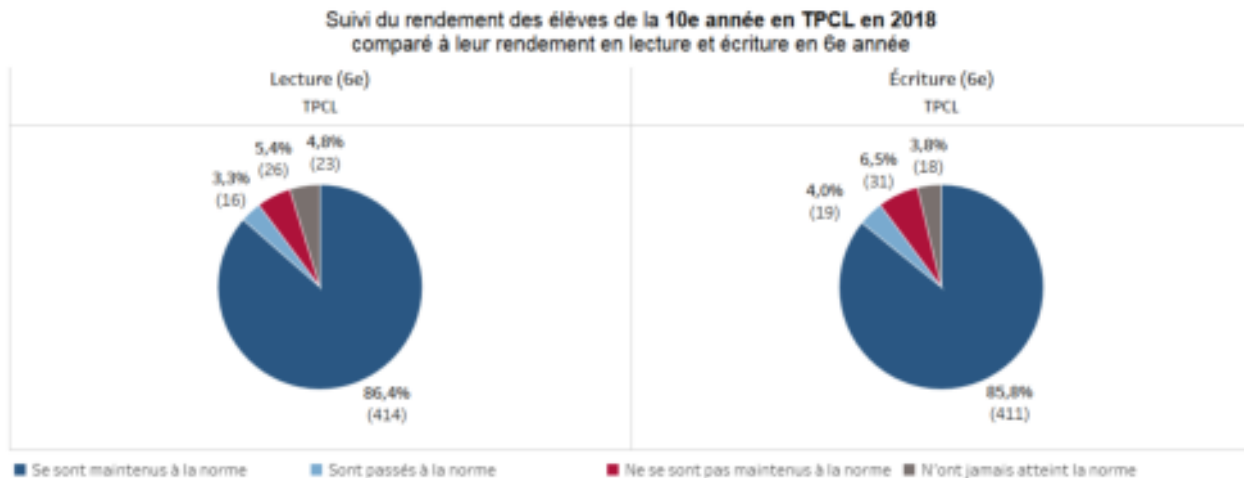
- 94 % de tous les élèves ont atteint ou ont dépassé la norme provinciale.
- Les résultats du CEPEO sont en amélioration constante, passant de 90 % en 2013-2014 à 94 % en 2017-2018.

**Pourcentage d'élèves de 10<sup>e</sup> année ayant un rendement équivalent ou supérieur à la norme provinciale de 2014-2015 à 2017-2018 :**



**Constats**

Encore une fois en 2017-2018, le CEPEO a atteint le résultat au TPCL 10<sup>e</sup> année le plus élevé des CSLF. En effet, comparativement à l'année précédente, la moyenne des CSLF a diminué tandis que le résultat du CEPEO s'est maintenu à un très haut niveau. De plus, non seulement 94 % des élèves du CEPEO ont atteint la norme au TPCL, comparativement à 91 % en moyenne en province, mais 3 de nos écoles ont des taux de 98 % et plus.



**Constats**

En lecture et en écriture, les élèves qui sont passés à la norme sont pratiquement équivalents au nombre d'élèves qui ne se sont pas maintenus à la norme.

## C. Stratégies pour améliorer ou maintenir le rendement des élèves

La direction de l'éducation du Conseil, les surintendances et les directions des services éducatifs encadrent et appuient les porteurs de dossiers ainsi que les intervenants-clés afin d'assurer une mise en œuvre optimale des plans d'intervention aux tests de l'OQRE.

Des activités fréquentes d'analyse en fonction des données de l'OQRE permettent de mettre en évidence une volonté fortement exprimée par le personnel scolaire pour déployer un degré d'effort très important visant à accroître la réussite de tous les élèves.

Le Conseil poursuit ses efforts pour améliorer le rendement de tous les élèves en ciblant des stratégies fondées sur la recherche. Voici quelques exemples de pratiques prometteuses :

### Pour les élèves

- Approches et pratiques directement en lien avec la planification stratégique (pédagogie participative réfléchie) : enquêtes collaboratives, pistages du rendement, analyse des preuves d'apprentissage;
- Intégration d'approches pédagogiques axées sur le développement des compétences du 21<sup>e</sup> siècle (compétences globales), l'intégration des technologies et la Politique d'aménagement linguistique (PAL);
- Appui à la réussite des élèves caractérisé par une culture de co-apprentissage entre le service éducatif du Conseil, l'équipe de la réussite des écoles et le personnel éducatif dans les écoles afin d'accroître la capacité du personnel éducatif et ainsi soutenir l'apprentissage continu des élèves;
- Initiatives pour favoriser une culture d'enquête dans les écoles (susciter l'intérêt, la curiosité, le questionnement, la créativité, la collaboration);
- Stratégies préventives des difficultés en lecture et en écriture dès la maternelle (Programme SALÉ);
- Assignation d'enseignants responsables de la réussite des élèves (ERRÉ) en numératie et littératie dans toutes les écoles (le seul conseil scolaire à le faire en province pour les écoles élémentaires avec la création de lead en littératie et numératie).

### Pour le personnel

- Formation et accompagnement des enseignants de la réussite 7<sup>e</sup>-12<sup>e</sup> afin d'accompagner certains élèves à risque sur le plan du bien-être;
- Évaluations de progrès administrées en 7<sup>e</sup>, 8<sup>e</sup> et 9<sup>e</sup> année. Les résultats sont consignés dans RADAR afin de pister les progrès des élèves dans les 5 domaines en mathématiques;
- Développement de la compétence des membres à la direction à assurer un monitoring pédagogique pointu et régulier par le biais de l'observation et de la rétroaction efficace;
- Utilisation des données pour monitorer le progrès, déterminer les besoins et créer des profils d'école, de classe et d'élève;
- Mise en place d'un processus d'amélioration des écoles permettant de cibler des priorités de changement pédagogique au sein de toutes les écoles du Conseil;
- Essor des communautés d'apprentissage professionnelles (CAP) au sein du personnel enseignant, des éducatrices de la petite enfance ainsi que des directions;



- Création de réseaux d'échanges entre les écoles permettant l'émergence d'enquêtes collaboratives qui permettent au personnel éducatif des écoles de réfléchir à leurs pratiques pédagogiques afin de mieux répondre aux besoins des apprenant(e)s;
- Formation et accompagnement pédagogique pour appuyer le Programme d'insertion professionnelle du nouveau personnel enseignant (PIPNE), des mentors, ainsi que tout le personnel éducatif des écoles;
- Accompagnement de l'équipe de la direction par la surintendance directement dans les salles de classe afin de développer les compétences en lien avec la rétroaction descriptive de haut niveau pour l'amélioration des pratiques pédagogiques du personnel enseignant.

#### D. Élèves ayant des besoins particuliers

Afin de permettre à tous les élèves d'avoir des chances égales de réussite à l'école, le CEPEO propose une gamme de programmes et de services complets pour appuyer les élèves qui éprouvent des difficultés ou qui ont des besoins particuliers tels qu'un trouble du spectre de l'autisme, un trouble d'apprentissage, des troubles langagiers, une difficulté auditive, un handicap visuel, etc.

Les programmes et les services aux élèves ayant des besoins particuliers misent sur des interventions éducatives qui favorisent l'estime de soi, suscitent le développement global et reflètent une attitude respectueuse.

Quant à l'accueil et à l'accompagnement des élèves, un programme de dépistage précoce et continu répond aux besoins particuliers des élèves dans le besoin. Le curriculum ALF est mis en œuvre auprès des élèves n'ayant pas le français comme langue maternelle. La culture franco-ontarienne fait partie intégrante des apprentissages des élèves ALF ainsi que de nos élèves nouvellement arrivés au pays. Bien sûr, la participation des parents fait partie intégrante du processus, de l'identification des besoins au choix des programmes et des services offerts à leur enfant.

#### RECOMMANDATION :

**QUE soit reçu le rapport SUR18-40 portant sur l'analyse des résultats des élèves du CEPEO aux tests provinciaux de l'OQRE de 2017-2018.**

**INCIDENCES FINANCIÈRES**

S.O.

**ÉCHÉANCE**

S.O.

**Surintendant de l'éducation**

**Directrice de l'éducation et  
secrétaire-trésorière,**



**Christian-Charle Bouchard**



**Édith Dumont**