



RAPPORT SUR18-44

Comité de l'éducation autochtone

2018-11-06

TITRE : Mise à jour des données des élèves auto-identifiés autochtones

BUT : Présenter aux membres, pour information, les données mises à jour concernant les élèves auto-identifiés autochtones

RENSEIGNEMENTS GÉNÉRAUX :

La Direction des ressources informationnelles et stratégies corporatives présente aux membres par l'entremise de l'outil d'analyse du CEPEO, RADAR, la mise à jour des données relatives au rendement des élèves auto-identifiés autochtones.

Vous trouverez à l'annexe A les données partagées.

RECOMMANDATION :

QUE soit reçu le rapport SUR18-44 portant sur la mise à jour des données des élèves auto-identifiés autochtones.

INCIDENCES FINANCIÈRES

S. O.

ÉCHÉANCE

Immédiatement

Surintendance de
l'éducation,

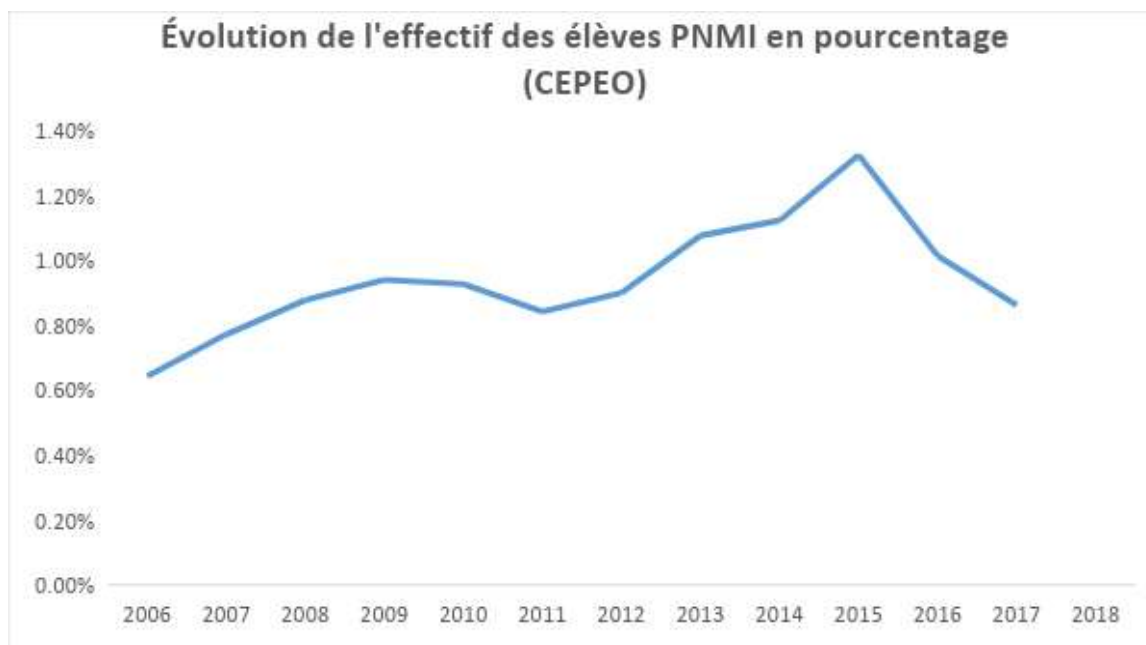
Ann Mahoney

Directrice de l'éducation et
secrétaire-trésorière,

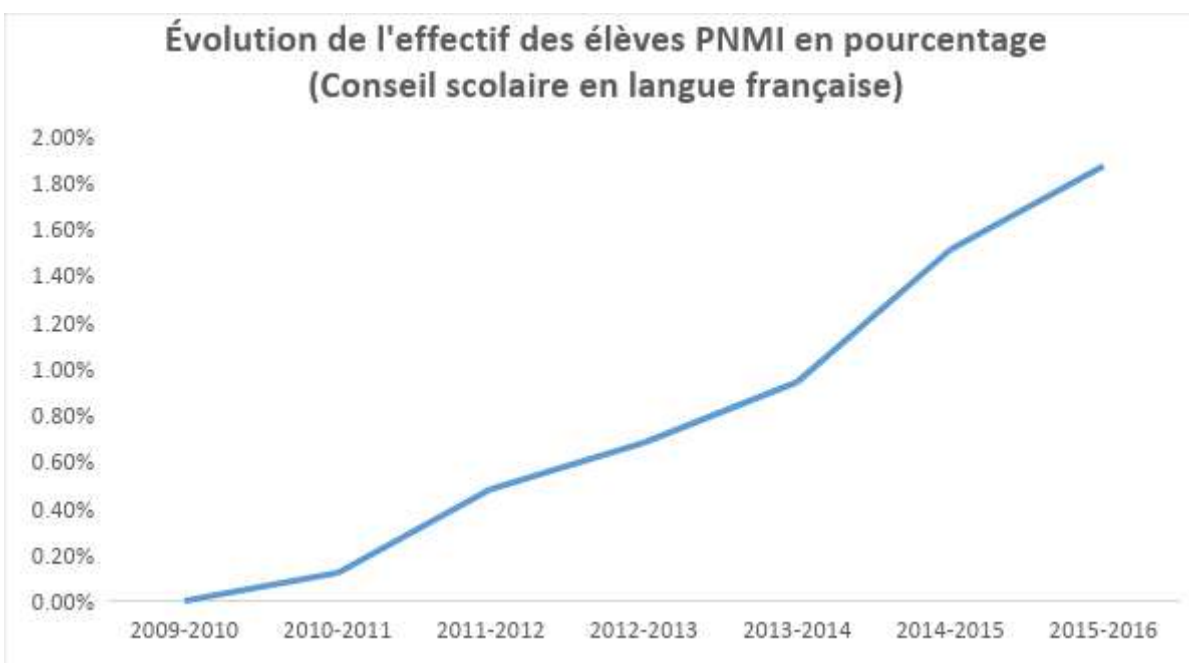
Édith Dumont

Données – Rendement des élèves auto-identifiés autochtones

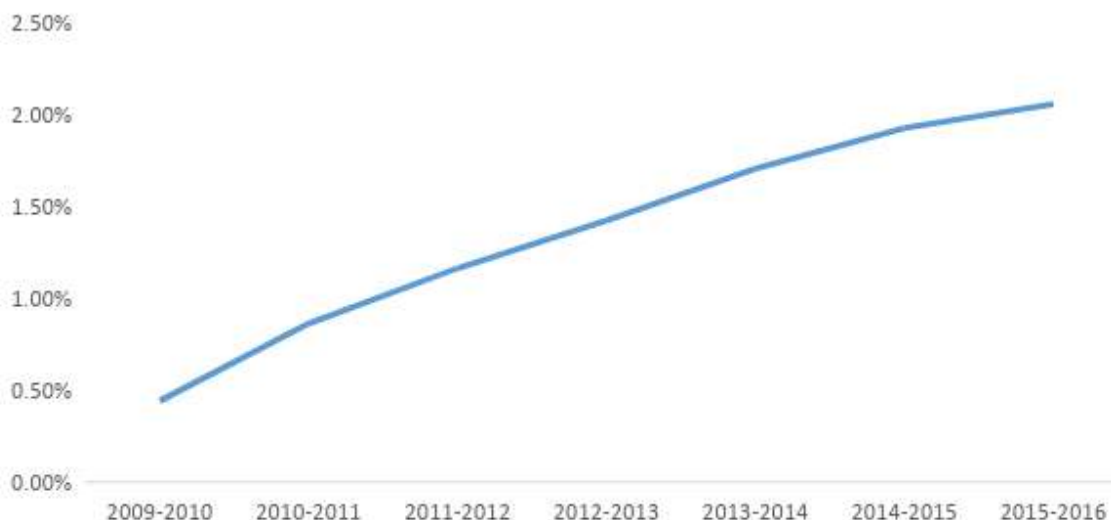
Le graphique ci-dessous montre une croissance en pourcentage de l'effectif des élèves PNMI au sein du CEPEO, ce qui traduit les efforts consentis pour favoriser l'auto-identification au cours des dernières années. Cette évolution est en ligne avec la croissance globale de l'effectif au sein des écoles du CEPEO.



En comparant l'évolution de l'effectif des élèves PNMI du CEPEO par rapport aux autres conseils scolaires en langue française d'une part et aux conseils scolaires en langue anglaise d'autre part, on peut observer qu'il n'existe pas de différence significative entre ces derniers et le CEPEO.



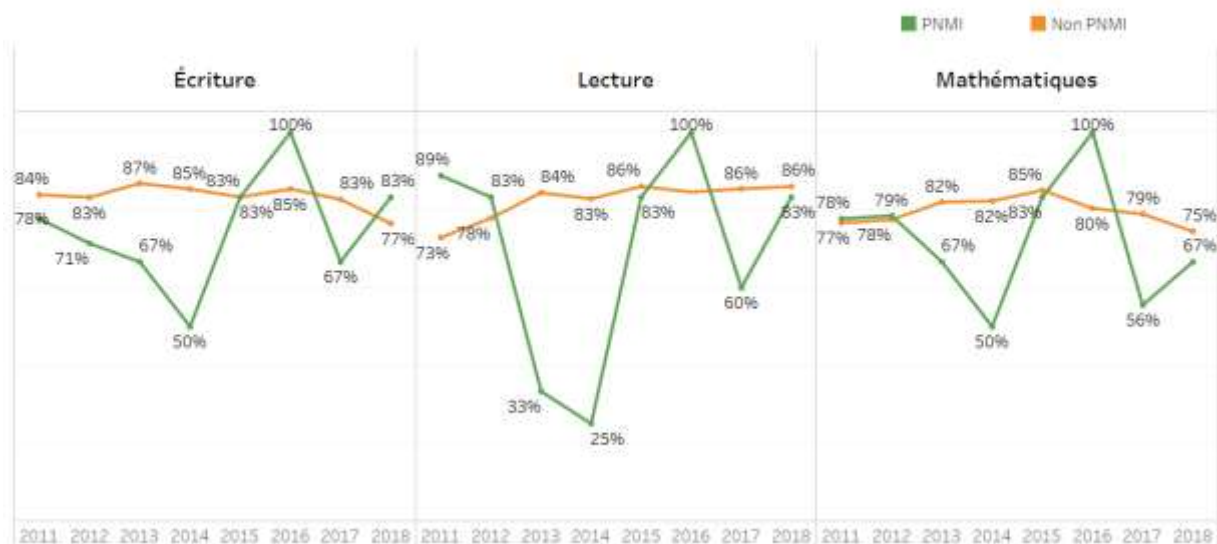
Évolution des élèves PNMI en pourcentage (Conseil scolaire de langue anglaise)



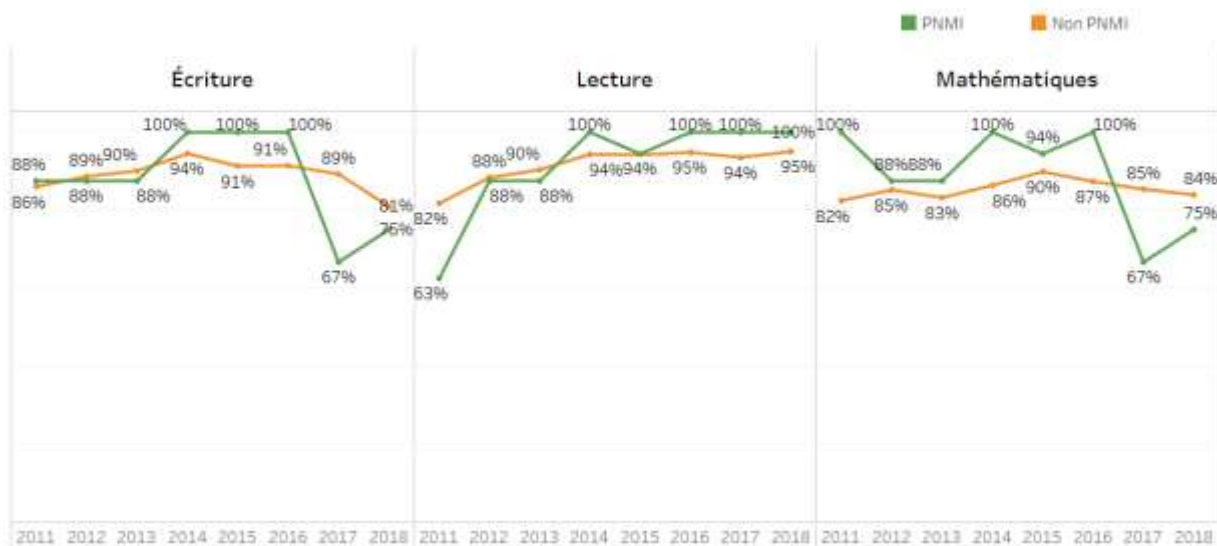
Année	Effectif total de moins de 21 ans	Nombre d'élèves auto-identifiés PNMI	Pourcentage
2006	9981	63	0,63 %
2007	10119	65	0,64 %
2008	10381	80	0,77 %
2009	10618	93	0,88 %
2010	11186	105	0,94 %
2011	11570	107	0,92 %
2012	12133	102	0,84 %
2013	12572	113	0,90 %
2014	13032	140	1,07 %
2015	13476	151	1,12 %
2016	14069	186	1,32 %
2017	14919	151	1,01 %
2018	15695	135	0,86 %

Résultats aux tests provinciaux des élèves PNMI et non PNMI de 2011 à 2018

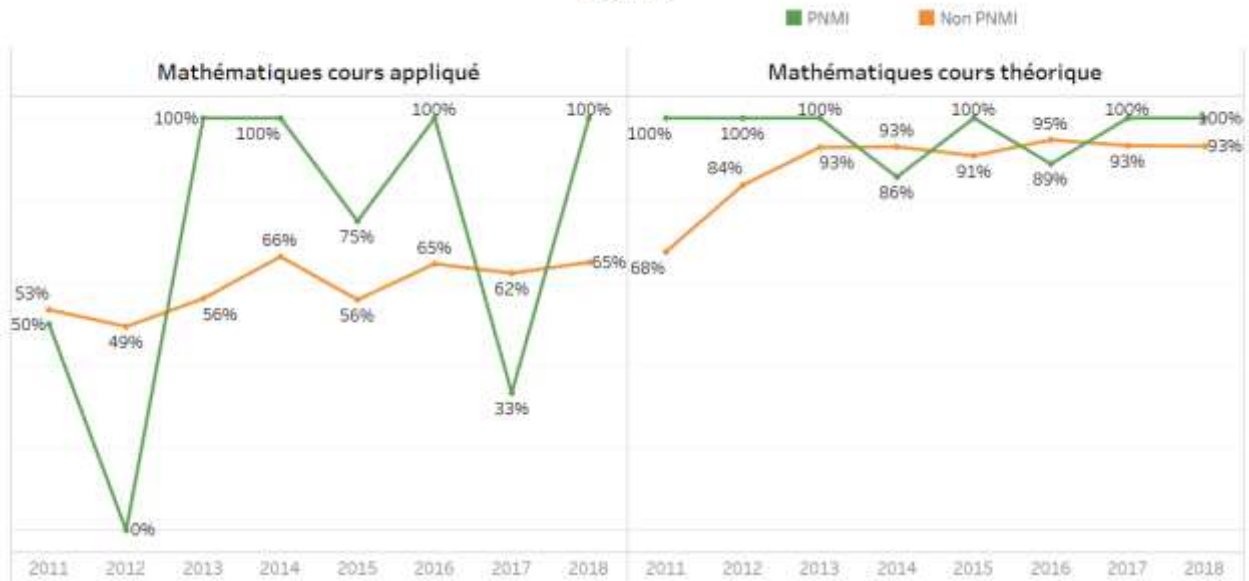
Pourcentage des élèves ayant atteint ou dépassé la norme provinciale
3e année



Pourcentage des élèves ayant atteint ou dépassé la norme provinciale
6e année



**Pourcentage des élèves ayant atteint ou dépassé la norme provinciale
9e année**



**Pourcentage des élèves ayant atteint ou dépassé la norme provinciale
10e année**

