



## RAPPORT SUR18-44

**Comité de l'éducation autochtone**

**2018-11-06**

**TITRE :** Mise à jour des données des élèves auto-identifiés autochtones

**BUT :** Présenter aux membres, pour information, les données mises à jour concernant les élèves auto-identifiés autochtones

---

### RENSEIGNEMENTS GÉNÉRAUX :

La Direction des ressources informationnelles et stratégies corporatives présente aux membres par l'entremise de l'outil d'analyse du CEPEO, RADAR, la mise à jour des données relatives au rendement des élèves auto-identifiés autochtones.

Vous trouverez à l'annexe A les données partagées.

---

### RECOMMANDATION :

**QUE soit reçu le rapport SUR18-44 portant sur la mise à jour des données des élèves auto-identifiés autochtones.**

---

### INCIDENCES FINANCIÈRES

S. O.

### ÉCHÉANCE

Immédiatement

---

Surintendance de  
l'éducation,

---

**Ann Mahoney**

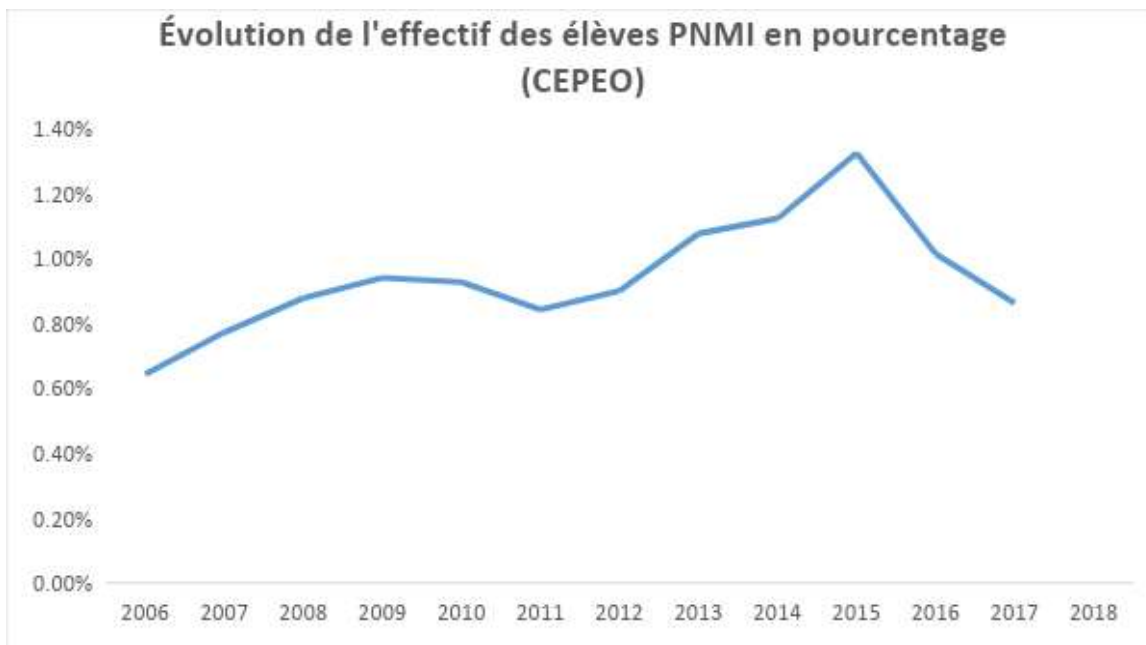
Directrice de l'éducation et  
secrétaire-trésorière,

---

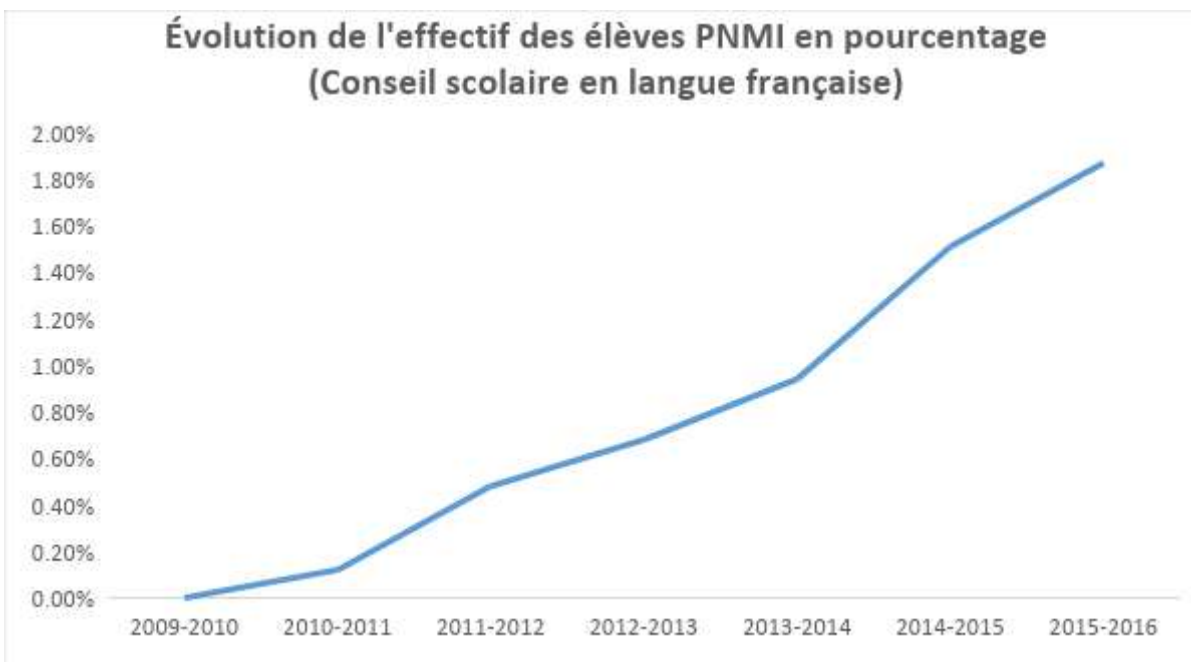
**Édith Dumont**

**Données – Rendement des élèves auto-identifiés autochtones**

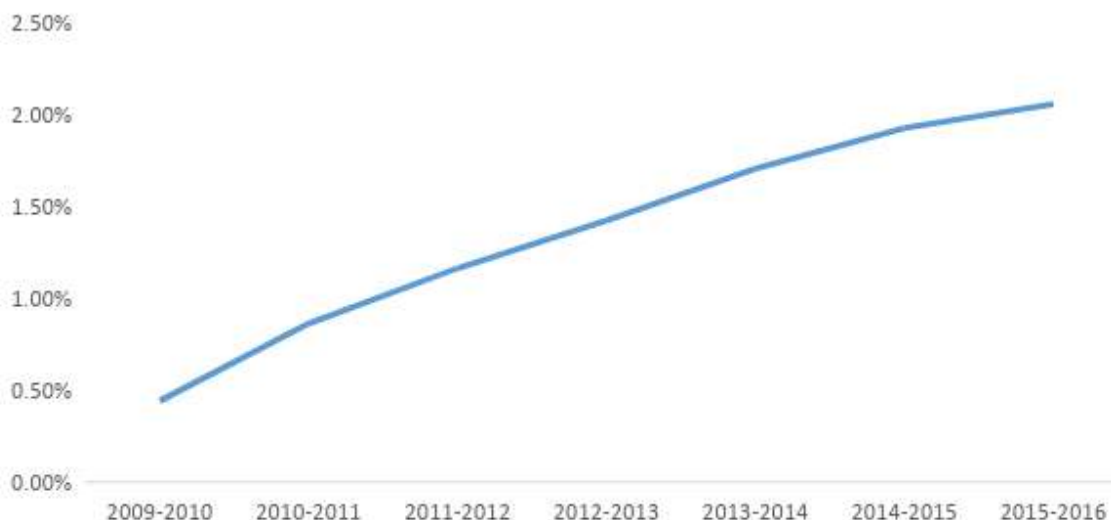
Le graphique ci-dessous montre une croissance en pourcentage de l'effectif des élèves PNMI au sein du CEPEO, ce qui traduit les efforts consentis pour favoriser l'auto-identification au cours des dernières années. Cette évolution est en ligne avec la croissance globale de l'effectif au sein des écoles du CEPEO.



En comparant l'évolution de l'effectif des élèves PNMI du CEPEO par rapport aux autres conseils scolaires en langue française d'une part et aux conseils scolaires en langue anglaise d'autre part, on peut observer qu'il n'existe pas de différence significative entre ces derniers et le CEPEO.



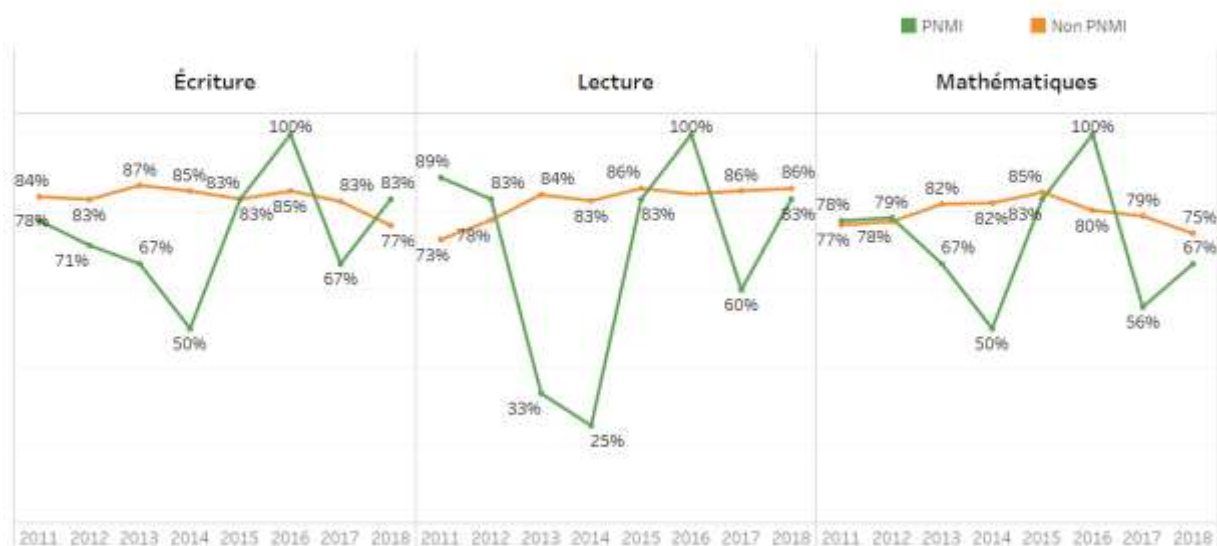
### Évolution des élèves PNMI en pourcentage (Conseil scolaire de langue anglaise)



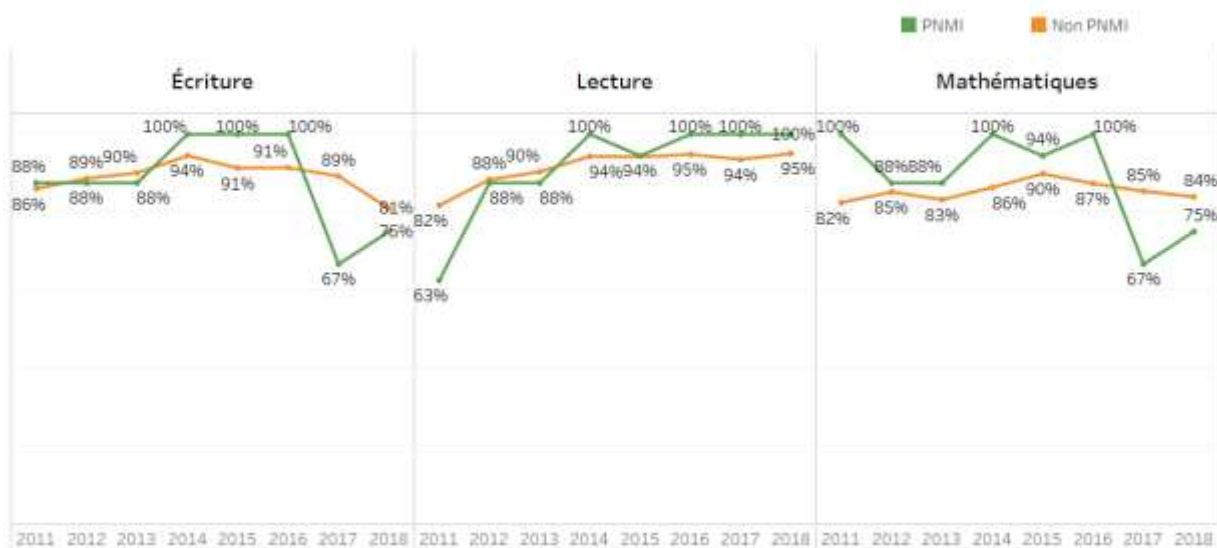
| <b>Année</b> | <b>Effectif total de moins de 21 ans</b> | <b>Nombre d'élèves auto-identifiés PNMI</b> | <b>Pourcentage</b> |
|--------------|--|---|--------------------|
| 2006         | 9981                                     | 63  | 0,63 %             |
| 2007         | 10119                                    | 65  | 0,64 %             |
| 2008         | 10381                                    | 80  | 0,77 %             |
| 2009         | 10618                                    | 93  | 0,88 %             |
| 2010         | 11186                                    | 105   | 0,94 %             |
| 2011         | 11570                                    | 107   | 0,92 %             |
| 2012         | 12133                                    | 102   | 0,84 %             |
| 2013         | 12572                                    | 113   | 0,90 %             |
| 2014         | 13032                                    | 140   | 1,07 %             |
| 2015         | 13476                                    | 151   | 1,12 %             |
| 2016         | 14069                                    | 186   | 1,32 %             |
| 2017         | 14919                                    | 151   | 1,01 %             |
| 2018         | 15695                                    | 135   | 0,86 %             |

## Résultats aux tests provinciaux des élèves PNMI et non PNMI de 2011 à 2018

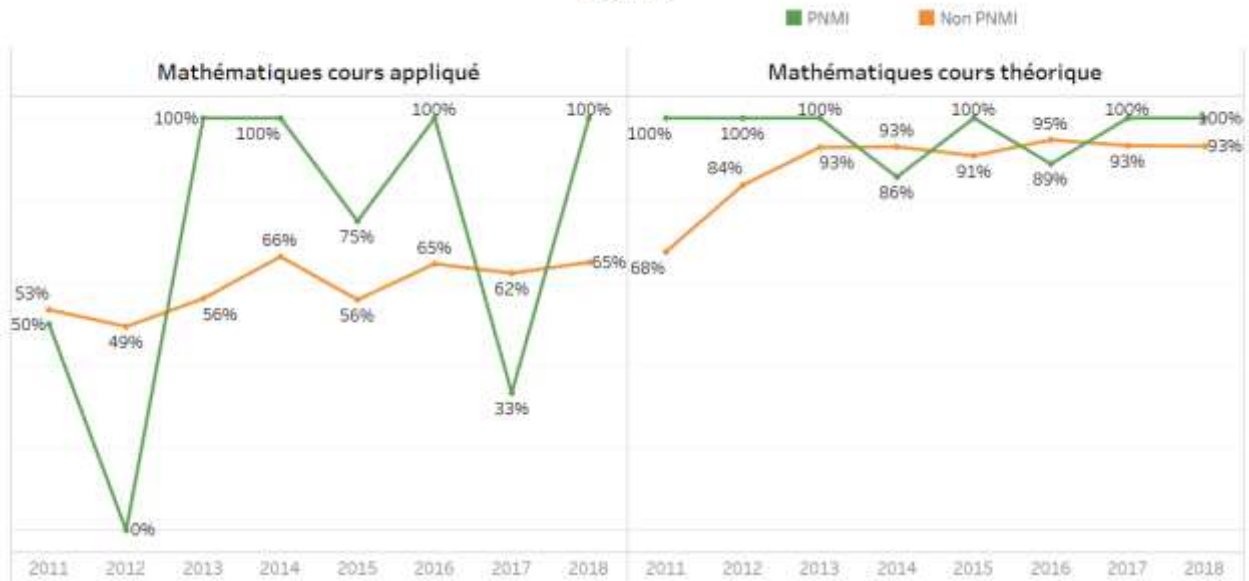
Pourcentage des élèves ayant atteint ou dépassé la norme provinciale  
3e année



Pourcentage des élèves ayant atteint ou dépassé la norme provinciale  
6e année



**Pourcentage des élèves ayant atteint ou dépassé la norme provinciale  
9e année**



**Pourcentage des élèves ayant atteint ou dépassé la norme provinciale  
10e année**

