

RAPPORT FIN19-15

Réunion extraordinaire du Conseil

2019-06-11

TITRE : Budget équilibré 2019-2020

BUT : Présenter aux membres, pour décision, le budget équilibré prévu pour l'année scolaire 2019-2020

RENSEIGNEMENTS GÉNÉRAUX :

Vous trouverez sous pli distinct la trousse budgétaire pour l'année scolaire 2019-2020.

Les points saillants du budget 2019-2020 sont les suivants :

Subventions pour les besoins des élèves (SBE) :

1. Les points de repère suivants ont été ajustés afin d'harmoniser les SBE avec les conventions collectives et appuyer le Conseil à gérer la hausse des coûts :
 - a. Les repères salariaux du personnel enseignant et non enseignant ont augmentés de 1 %.
 - b. La subvention pour le transport est majorée de 4 %.
 - c. L'allocation pour le fonctionnement des écoles qui n'est pas liée au personnel est majorée de 2 %.
 - d. L'allocation pour l'expertise en comportement est augmentée de 100 %.
 - e. Les repères pour l'effectif moyen des classes de la 4^e à la 8^e année passent de 23,84 à 24,5 et ceux du secondaire passent de 22 à 28, réduisant par conséquent le financement.
 - f. La somme allouée pour les programmes du secondaire au titre de la Subvention de base pour les élèves, soit 1,02 EPT par millier d'EQM, n'est plus versée en 2019-2020.
 - g. Le ratio de financement des éducatrices de petite enfance (EPE) pour la maternelle et le jardin passe de 1,14 à 1 EPT, réduisant par conséquent le financement. Par contre, une nouvelle allocation de 82,32 \$ par EQM est incluse pour soutenir les coûts de suppléance des EPE.
 - h. Le repère par élève pour l'Allocation d'aides aux écoles est mis à jour pour refléter les changements apportés à la taille des classes.
 - i. Le facteur relatif à la superficie supplémentaire des écoles dans le cadre de la Subvention pour le fonctionnement et la réfection des écoles est ajusté suite à la modification à la taille des classes. Ces changements sont étalés sur cinq ans.
2. Afin de protéger le personnel de première ligne touché par les changements d'effectifs des classes, une nouvelle allocation a été mise en place pour la protection de l'emploi. L'allocation pourrait être disponible pendant quatre ans; l'allocation représente 1 351 539 \$ dans le budget 2019-2020.
3. Les subventions suivantes sont éliminées pour 2019-2020 :
 - a. Le financement des priorités locales de 2 113 524 \$ en 2018-2019. La question sur le prolongement du financement est assujettie au processus de négociation collective centrale à venir.

- b. Le supplément transitoire de 86 766 \$ offert pour les ressources humaines pour aider les conseils à gérer les conventions.
 - c. L'allocation pour le coût rajusté du personnel non affecté à l'enseignement de 342 814 \$.
4. Une allocation de 340 171 \$ pour l'éducation des adultes et la formation continue est ajoutée pour remplacer les investissements qui visaient les enseignants et enseignantes chargés des cours de jour pour les adultes lors des dernières négociations collectives.
 5. Une nouvelle allocation de 245 476 \$ pour la stabilisation du transport est incluse en 2019-2020. L'allocation sert à appuyer les conseils qui exploitent des services de transport efficaces mais dont les coûts dépassent le financement prévu.
 6. Un recouvrement de 28 600 \$ pour les élèves internationaux est inclu en 2019-2020.
 6. Une subvention de 5 568 462 \$ est incluse afin d'appuyer la réforme des régimes d'assurance-maladie, d'assurance-vie et de soins dentaires des employés, y compris la protection contre l'inflation ou l'augmentation de la subvention de base des fiducies provinciales d'avantages sociaux découlant des conventions.
 7. Une hausse des effectifs de 4,8 % est prévue.
 8. Une nouvelle école est ajoutée au budget 2019-2020 (Ottawa Ouest).

Budget des dépenses :

1. Le budget des salaires inclut la hausse des grilles salariales selon les conventions collectives négociées.
2. Tous les programmes éducatifs du CEPEO sont maintenus pour 2019-2020.
3. L'enveloppe de l'administration est conforme aux exigences du ministère de l'Éducation.
4. Le budget répond aux exigences d'un budget équilibré.

Dotation :

Une réduction de 35,15 postes est prévue au budget 2019-2020 en lien avec les modifications au financement du ministère de l'Éducation.

RECOMMANDATIONS :

QUE soit reçu le rapport FIN19-15 portant sur le budget pour l'année scolaire 2019-2020.

QUE soit approuvé le budget équilibré 2019-2020 au montant de 271 511 977 \$.

INCIDENCES FINANCIÈRES
271 511 977 \$

ÉCHÉANCE
2019-2020

Surintendant des affaires,



Stéphane Vachon

**Directrice de l'éducation et
secrétaire-trésorière,**



Édith Dumont



Budget 2019-2020

Table des matières

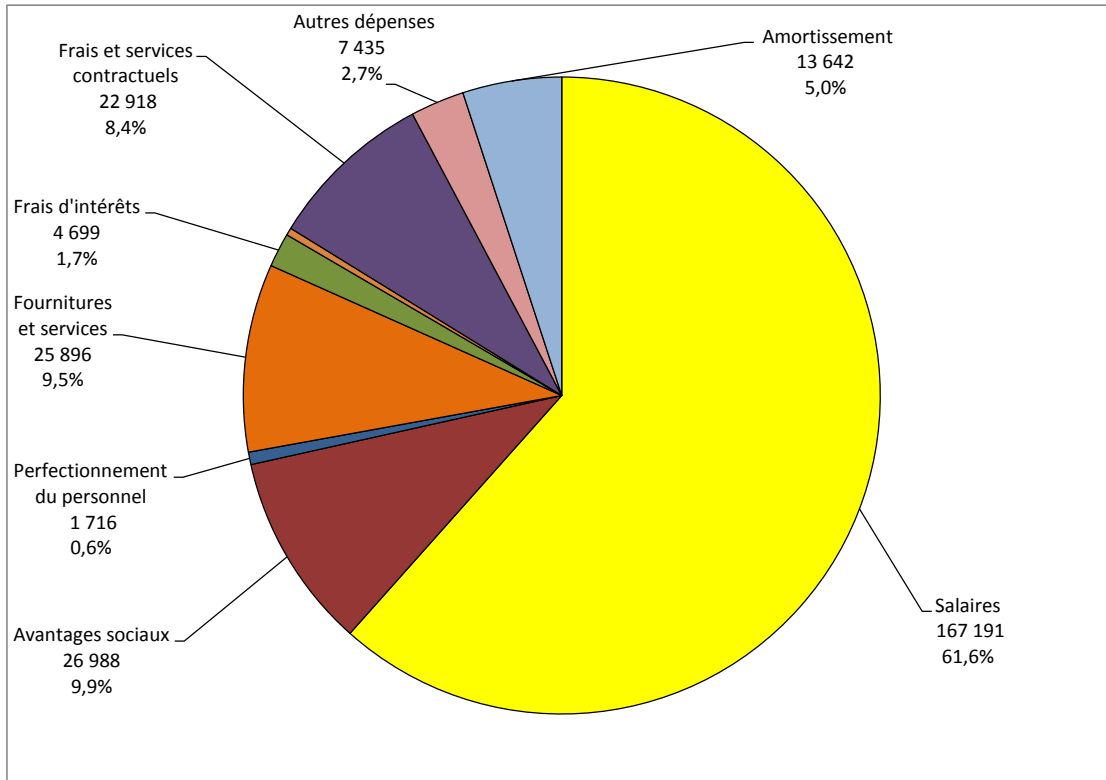
	PAGE
SOMMAIRE BUDGÉTAIRE	
Sommaire des résultats	1
Sommaire des effectifs	2
Sommaire de la dotation	3
PRÉVISIONS DES EFFECTIFS	
Statistiques sur les effectifs	4
EQM Élémentaire	5
EQM Secondaire	6
ÉTAT CONSOLIDÉ DES RÉSULTATS	7
DÉTAIL DE L'EXCÉDENT/(DÉFICIT) ACCUMULÉ	8
RAPPORT DES VARIANCES	9
SOMMAIRE DES SUBVENTIONS	10
SOMMAIRE DES DÉPENSES	11
DÉTAILS DU BUDGET	
Titulaires de classe	12
Enseignants suppléants	13
Aides-enseignants	14
Éducatrices de la petite enfance	15
Manuels/fournitures	16
Ordinateurs	17
Soutien professionnel, paraprofessionnel et technique	18
Bibliothèque et orientation	19
Perfectionnement du personnel	20
Directions et directions adjointes	21
Administration de l'école	22
Coordonnateurs et conseillers pédagogiques	23
Administration du Conseil	24
Fonctionnement et entretien des écoles	25
Éducation permanente	26
Transport des élèves	27
ENVELOPPE DÉPENSES NON LIÉES AU FONCTIONNEMENT	28
ENVELOPPE EED	29
ENVELOPPE ÉDUCATION PERMANENTE LE CARREFOUR	30
AUTRES ENVELOPPES BUDGÉTAIRES	31
BUDGET IMMOBILISATIONS	32



Prévisions budgétaires 2019-2020
Sommaire des résultats financiers

(Milliers de \$)	Budget révisé 2018-2019	Budget 2019-2020	Écart	
			\$	%
Revenus				
Subventions provinciales	250,454	251,720	1,267	0.5%
Autres revenus	23,981	22,379	(1,602)	-6.7%
Total des revenus	274,435	274,099	(336)	-0.1%
Dépenses				
Enseignement	182,253	183,707	1,454	0.8%
Autres coûts de fonctionnement	68,818	70,688	1,870	2.7%
Autres dépenses	18,696	17,117	(1,579)	-8.4%
Total des dépenses	269,767	271,512	1,745	0.6%
Excédent/(déficit) annuel	4,668	2,587	(2,081)	-44.6%
Fonds générés par les écoles	-	-	-	-
Aug/(dim) du passif non financé	(479)	(479)	-	-
Revenus pour les terrains	(6,315)	(3,710)	2,605	-41.2%
Affectations internes	(77)	1,777	1,855	-2394.2%
Excédent/(Déficit) de fonctionnement	(2,203)	175	2,379	0.0%

Dépenses par catégorie - Budget 2019-2020

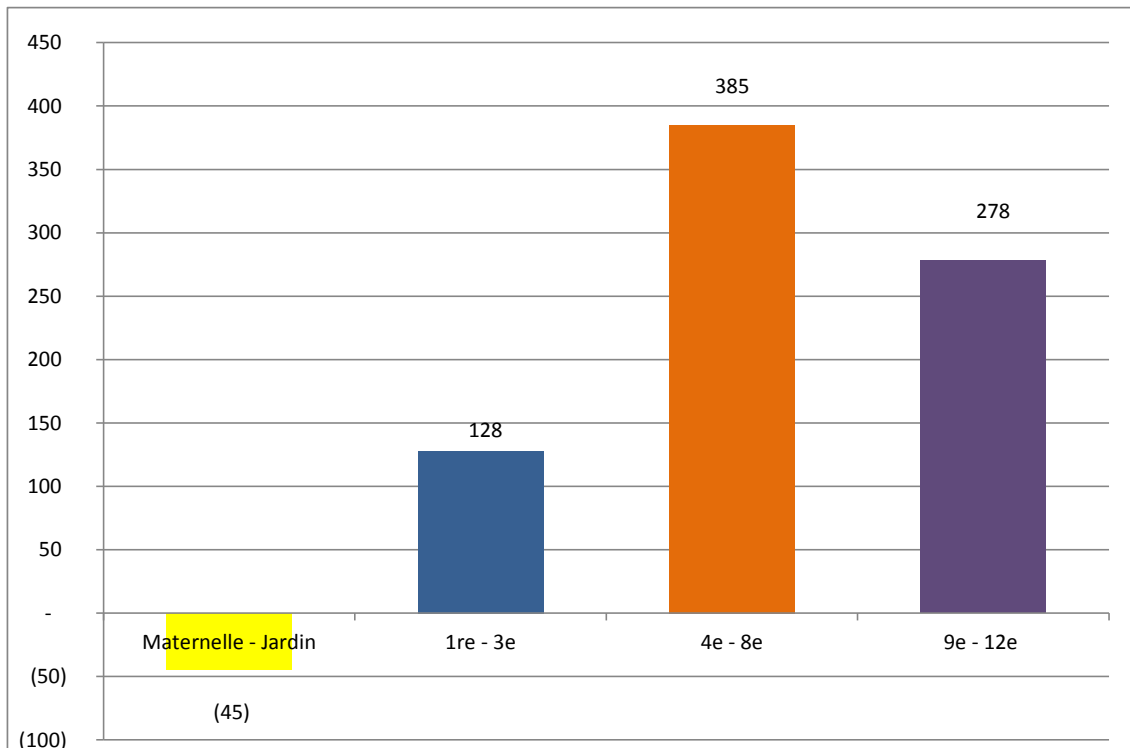




Prévisions budgétaires 2019-2020 Sommaire des effectifs

EQM	Budget révisé 2018-2019	Budget 2019-2020	Écart	
			#	%
Palier élémentaire				
Maternelle - Jardin	2,601.0	2,556.0	(45.0)	-1.7%
1 ^{re} - 3 ^e	3,853.0	3,981.0	128.0	3.3%
4 ^e - 8 ^e	5,736.5	6,121.5	385.0	6.7%
Total palier élémentaire	12,190.5	12,658.5	468.0	3.8%
Palier secondaire				
9 ^e - 12 ^e (moins de 21 ans)	3,452.3	3,730.7	278.4	8.1%
Total palier secondaire	3,452.3	3,730.7	278.4	8.1%
Total	15,642.8	16,389.2	746.4	4.8%

Évolution des effectifs - Budget révisé 2018-2019 versus le budget 2019-2020

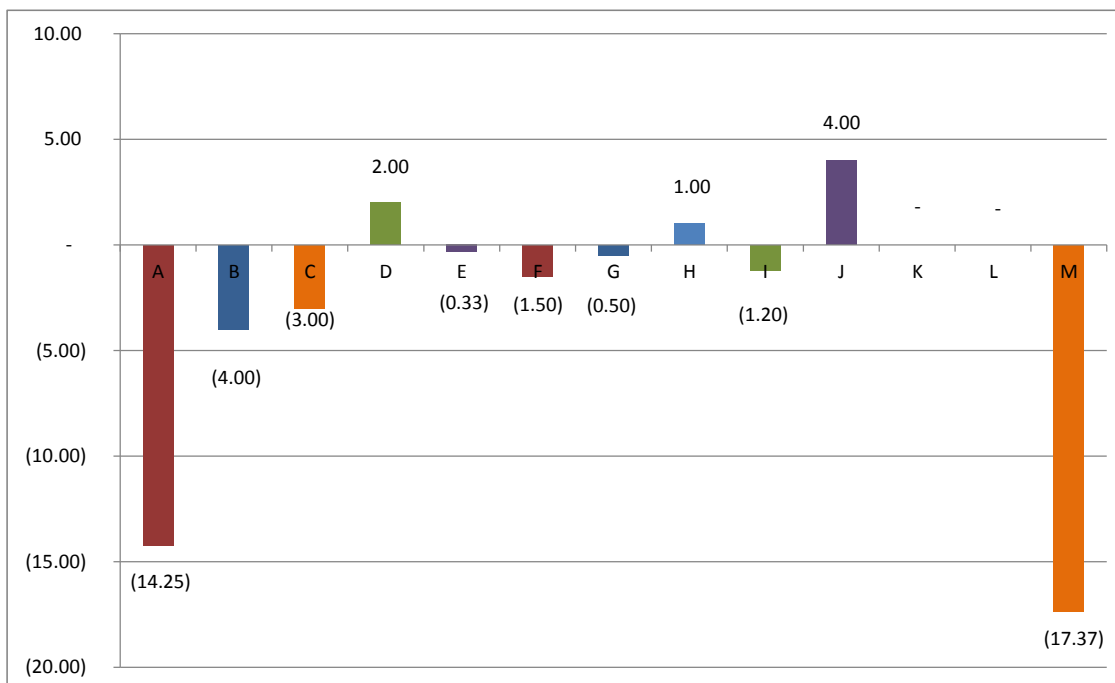


Prévisions budgétaires 2019-2020

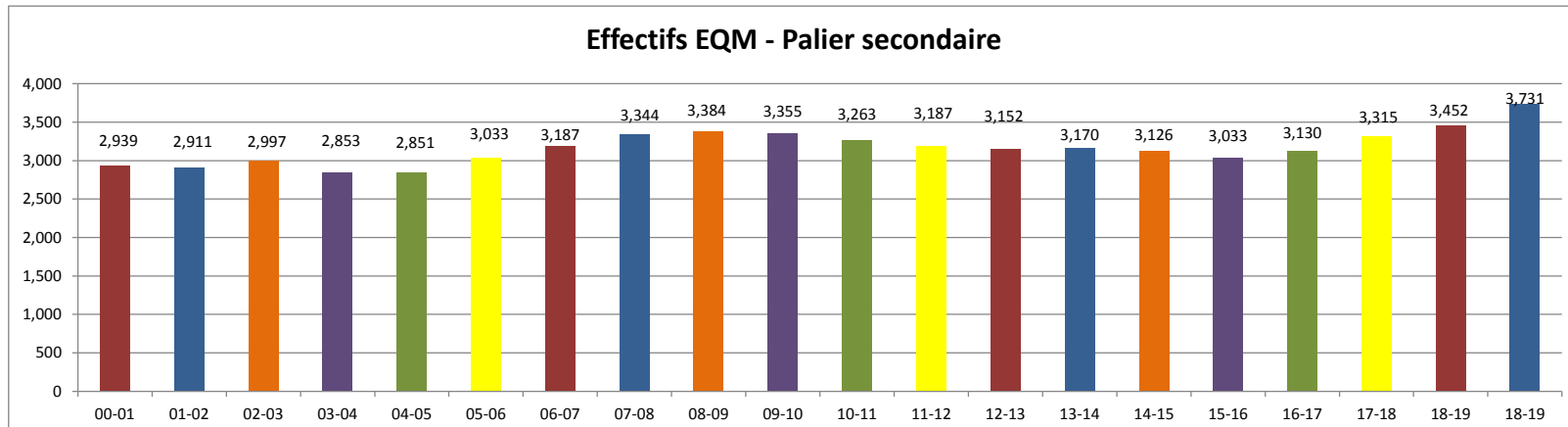
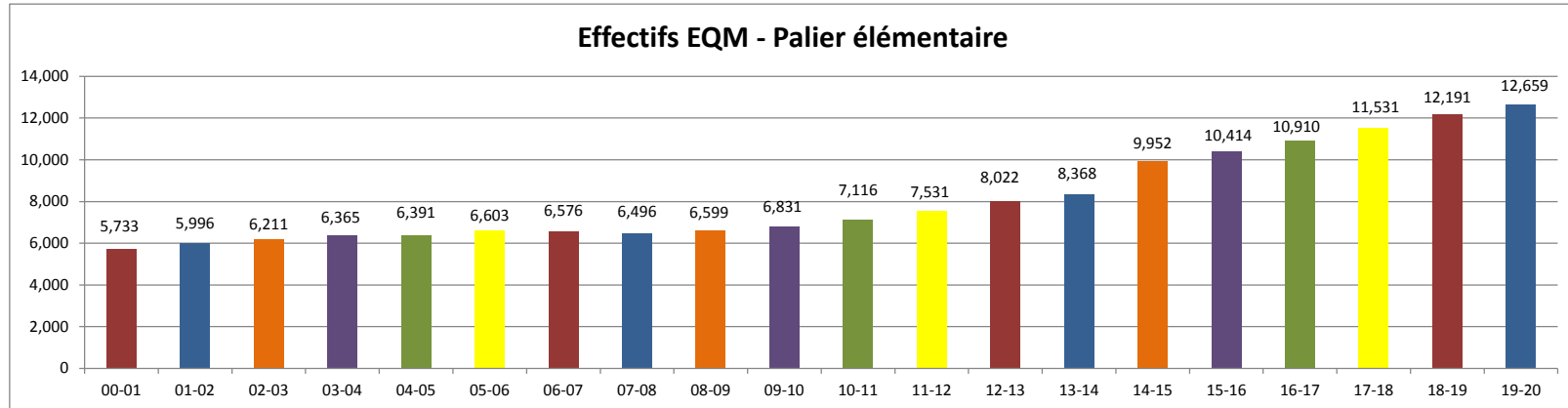
Sommaire de la dotation

ETP	Budget révisé	Budget	Écart	
	2018-2019	2019-2020	#	%
Dotation du personnel				
A- Titulaires de classe	1,133.09	1,118.84	(14.25)	-1.3%
B- Aides-enseignants	184.50	180.50	(4.00)	-2.2%
C- Éducateurs de la petite enfance	98.00	95.00	(3.00)	-3.1%
D- Soutien professionnel et paraprofessionnel	109.60	111.60	2.00	1.8%
E- Services de bibliothèque et d'orientation	34.33	34.00	(0.33)	-1.0%
F- Directions et directions adjointes	78.50	77.00	(1.50)	-1.9%
G- Secrétaires d'école	115.90	115.40	(0.50)	-0.4%
H- Coordonnateurs et conseillers pédagogiques	16.00	17.00	1.00	6.3%
I- Administration et gestion du Conseil	85.20	84.00	(1.20)	-1.4%
J- Fonctionnement et entretien	159.75	163.75	4.00	2.5%
K- Éducation permanente	6.60	6.60	-	0.0%
L- Transport	-	-	-	0.0%
M- Centres éducatifs	109.45	92.08	(17.37)	-15.9%
Total dotation du personnel	2,130.92	2,095.77	(35.15)	-1.6%

Variation de la dotation du personnel - Budget révisé 2018-2019 versus le budget 2019-2020



Prévisions budgétaires 2019-2020
Statistiques sur les effectifs



Notes explicatives :

EQM - Effectif quotidien moyen est la moyenne des effectifs à temps plein au 31 octobre et 31 mars

ETP - Équivalent à temps plein

- Élèves de la maternelle et du jardin ont des ETP à 0,5 jusqu'en 2013-2014. À compter de 2014-2015 les élèves ont des ETP de 1,0 dû au transfert de la subvention PAJE dans les subventions pour les besoins des élèves (SBE).
- Élèves de la 1^{re} à la 8^e ont des ETP de 1,0.

Prévision budgétaires 2019-2020
Prévisions des effectifs élémentaires - EQM

Écoles élémentaires	EQM Budget révisé 2018-2019					EQM Budget 2019-2020					Écart				
	Maternelle	Jardin	1 ^{re} à 3 ^e	4 ^e à 8 ^e	EQM Total	Maternelle	Jardin	1 ^{re} à 3 ^e	4 ^e à 8 ^e	EQM Total	Maternelle	Jardin	1 ^{re} à 3 ^e	4 ^e à 8 ^e	EQM Total
Carrefour Jeunesse	50.0	53.0	139.0	140.0	382.0	50.0	51.0	141.0	143.0	385.0	-	(2.0)	2.0	3.0	3.0
Charlotte-Lemieux	73.0	65.0	256.0	195.0	589.0	45.0	58.0	144.0	130.0	377.0	(28.0)	(7.0)	(112.0)	(65.0)	(212.0)
Charlotte-Lemieux (classes dist.)	1.0	-	1.0	7.0	9.0	1.0	1.0	1.0	7.0	10.0	-	1.0	-	-	1.0
Cité Jeunesse	44.0	42.0	124.0	102.0	312.0	41.0	46.0	130.0	103.0	320.0	(3.0)	4.0	6.0	1.0	8.0
De la Rivière Castor	34.0	40.0	85.0	69.0	228.0	33.0	35.0	100.0	78.0	246.0	(1.0)	(5.0)	15.0	9.0	18.0
De La Salle - élém.	-	-	-	559.0	559.0	-	-	-	600.0	600.0	-	-	-	41.0	41.0
De La Salle (classes dist.)	-	-	-	8.0	8.0	-	-	-	1.0	1.0	-	-	-	(7.0)	(7.0)
Des Sentiers	41.0	50.0	164.0	180.0	435.0	42.0	43.0	156.0	185.0	426.0	1.0	(7.0)	(8.0)	5.0	(9.0)
Francojeunesse	-	-	238.0	236.0	474.0	-	-	215.0	242.0	457.0	-	-	(23.0)	6.0	(17.0)
Pavillon Francojeunesse	65.0	69.0	-	-	134.0	69.0	66.0	-	-	135.0	4.0	(3.0)	-	-	1.0
Gabrielle-Roy	59.0	70.0	191.0	192.0	512.0	60.0	61.0	207.0	198.0	526.0	1.0	(9.0)	16.0	6.0	14.0
Gisèle-Lalonde - élém.	-	-	-	378.5	378.5	-	-	-	401.5	401.5	-	-	-	23.0	23.0
Gisèle-Lalonde (classes dist.)	-	-	-	6.0	6.0	-	-	-	4.0	4.0	-	-	-	(2.0)	(2.0)
Jeanne-Sauvé	55.0	41.0	164.0	170.0	430.0	50.0	58.0	149.0	172.0	429.0	(5.0)	17.0	(15.0)	2.0	(1.0)
Julie-Payette (Kanata)	60.0	58.0	193.0	260.0	571.0	55.0	65.0	199.0	265.0	584.0	(5.0)	7.0	6.0	5.0	13.0
L'Académie de la Seigneurie	19.0	17.0	70.0	123.0	229.0	15.0	18.0	56.0	141.0	230.0	(4.0)	1.0	(14.0)	18.0	1.0
L'Équinoxe	35.0	51.0	110.0	96.0	292.0	35.0	35.0	121.0	110.0	301.0	-	(16.0)	11.0	14.0	9.0
L'Héritage - élém.	-	-	-	95.0	95.0	-	-	-	81.0	81.0	-	-	-	(14.0)	(14.0)
Le Prélude	31.0	62.0	148.0	168.0	409.0	30.0	35.0	155.0	178.0	398.0	(1.0)	(27.0)	7.0	10.0	(11.0)
Le Sommet	-	-	-	158.0	158.0	-	-	-	143.0	143.0	-	-	-	(15.0)	(15.0)
L'Odyssée	72.0	59.0	221.0	200.0	552.0	60.0	77.0	202.0	215.0	554.0	(12.0)	18.0	(19.0)	15.0	2.0
L'Odyssée (classes dist.)	-	2.0	5.0	5.0	12.0	-	1.0	3.0	5.0	9.0	-	(1.0)	(2.0)	-	(3.0)
Louise-Arbour	38.0	39.0	69.0	42.0	188.0	45.0	45.0	108.0	51.0	249.0	7.0	6.0	39.0	9.0	61.0
Louis-Riel - élém.	-	-	-	286.0	286.0	-	-	-	316.0	316.0	-	-	-	30.0	30.0
Madeleine-de-Roybon	59.0	58.0	185.0	145.0	447.0	60.0	60.0	185.0	162.0	467.0	1.0	2.0	-	17.0	20.0
Marc-Garneau - élém.	-	-	-	47.0	47.0	-	-	-	58.0	58.0	-	-	-	11.0	11.0
Marie-Curie	47.0	46.0	125.0	117.0	335.0	50.0	48.0	147.0	128.0	373.0	3.0	2.0	22.0	11.0	38.0
Marie-Curie (classes dist.)	-	-	1.0	9.0	10.0	-	2.0	-	11.0	13.0	-	2.0	(1.0)	2.0	3.0
Maurice-Lapointe	78.0	90.0	199.0	328.0	695.0	71.0	81.0	222.0	353.0	727.0	(7.0)	(9.0)	23.0	25.0	32.0
Mauril-Bélanger	24.0	24.0	77.0	72.0	197.0	21.0	25.0	78.0	65.0	189.0	(3.0)	1.0	1.0	(7.0)	(8.0)
Michaëlle-Jean	79.0	84.0	257.0	255.0	675.0	74.0	84.0	256.0	264.0	678.0	(5.0)	-	(1.0)	9.0	3.0
Michel-Dupuis	46.0	57.0	111.0	141.0	355.0	45.0	51.0	134.0	168.0	398.0	(1.0)	(6.0)	23.0	27.0	43.0
Mille-Îles	-	-	-	34.0	34.0	-	-	-	49.0	49.0	-	-	-	15.0	15.0
Nouvel Horizon	31.0	40.0	101.0	103.0	275.0	33.0	31.0	116.0	106.0	286.0	2.0	(9.0)	15.0	3.0	11.0
Nouvel Horizon (classe dist.)	-	-	2.0	2.0	4.0	-	1.0	-	1.0	2.0	-	1.0	(2.0)	(1.0)	(2.0)
Omer-Deslauriers - élém.	-	-	-	205.0	205.0	-	-	-	220.0	220.0	-	-	-	15.0	15.0
Omer-Deslauriers - élém. (classe dist.)	-	-	-	5.0	5.0	-	-	-	1.0	1.0	-	-	-	(4.0)	(4.0)
Ottawa Ouest	-	-	-	-	-	34.0	31.0	114.0	93.0	272.0	34.0	31.0	114.0	93.0	272.0
Rivière Rideau	22.0	17.0	57.0	32.0	128.0	22.0	25.0	73.0	61.0	181.0	-	8.0	16.0	29.0	53.0
Rose des Vents	83.0	67.0	185.0	178.0	513.0	68.0	83.0	179.0	171.0	501.0	(15.0)	16.0	(6.0)	(7.0)	(12.0)
Séraphin-Marion	36.0	45.0	130.0	141.0	352.0	38.0	40.0	130.0	150.0	358.0	2.0	(5.0)	-	9.0	6.0
Séraphin-Marion (classe dist.)	2.0	2.0	7.0	1.0	12.0	-	-	6.0	1.0	7.0	(2.0)	(2.0)	(1.0)	-	(5.0)
Terre des Jeunes	12.0	13.0	27.0	64.0	116.0	10.0	12.0	30.0	60.0	112.0	(2.0)	(1.0)	3.0	(4.0)	(4.0)
Terre des Jeunes (classes dist.)	-	-	-	5.0	5.0	-	-	-	6.0	6.0	-	-	-	1.0	1.0
Annexe Trille des Bois	-	-	-	177.0	177.0	-	-	-	224.0	224.0	-	-	-	47.0	47.0
Trille des Bois	66.0	78.0	211.0	-	355.0	66.0	64.0	224.0	-	354.0	-	(14.0)	13.0	-	(1.0)
Total des écoles élémentaires	1,262.0	1,339.0	3,853.0	5,736.5	12,190.5	1,223.0	1,333.0	3,981.0	6,121.5	12,658.5	(39.0)	(6.0)	128.0	385.0	468.0



Prévision budgétaires 2019-2020
Prévisions des effectifs secondaires - EQM

Écoles secondaires	Budget révisé 2018-2019	Budget 2019-2020	Écart
	EQM Total	EQM Total	EQM Total
Barrhaven Sud	-	18.0	18.0
De La Salle	910.3	1,020.8	110.5
De La Salle (Éducentre)	17.0	18.0	1.0
Gisèle-Lalonde	644.0	656.5	12.5
Gisèle-Lalonde (classes dist.)	9.0	7.0	(2.0)
L'Académie de la Seigneurie	80.0	74.0	(6.0)
L'Alternative	140.0	108.5	(31.5)
Le Carrefour (- 21 ans)	25.2	16.1	(9.1)
L'Équinoxe	45.4	38.4	(7.0)
Le Sommet	278.7	310.7	32.0
L'Héritage	136.2	168.7	32.5
Louis-Riel	484.0	556.0	72.0
Marc-Garneau	68.0	74.0	6.0
Maurice-Lapointe	214.5	262.0	47.5
Mille-Îles	43.0	31.0	(12.0)
Omer-Deslauriers	350.0	360.0	10.0
Omer-Deslauriers (classes dist.)	7.0	11.0	4.0
Total écoles secondaires	3,452.3	3,730.7	278.4
Crédits excédentaires			
Écoles secondaires	4.4	4.4	-
Total crédits excédentaires	4.4	4.4	-
Cours d'étude pour 21 ans et +			
CEFEO		-	-
Le Carrefour	269.9	271.9	2.0
Total cours d'étude pour 21 ans et +	269.9	271.9	2.0
Cours d'étude personnelle			
Cours d'étude personnelle (- 21 ans)	-	-	-
Cours d'étude personnelle (21 ans +)	-	1.0	1.0
Total cours d'étude personnelle	-	1.0	1.0

EQM = EFFECTIF QUOTIDIEN MOYEN



Prévisions budgétaires 2019-2020
État consolidé des résultats

	États financiers 2017-2018	Budget révisé 2018-2019	Budget 2019-2020
Revenus			
Subventions générales provinciales	204,587,923	220,911,803	218,951,795
Subventions provinciales - Autres	6,869,522	6,967,344	4,594,326
Impôt local	29,358,744	29,541,951	32,768,546
Revenus des fonds générés par les écoles	3,650,766	3,780,765	3,911,721
Subventions fédérales et droits de scolarité	906,885	721,799	381,263
Revenus de placement	237,201	175,000	168,000
Total des autres droits et recettes provenant des conseils scolaires	474,070	378,292	312,314
Droits et recettes provenant d'autres sources	13,149,375	11,957,896	13,011,264
Total des revenus	259,234,486	274,434,850	274,099,229
Dépenses			
Enseignement	169,091,587	182,252,646	183,706,707
Administration	8,556,203	10,618,518	10,595,362
Transport	13,334,724	14,688,281	16,041,456
Installations destinées aux élèves	41,757,948	43,511,556	44,051,603
Fonds générés par les écoles	3,841,044	3,780,765	3,911,721
Autres dépenses	15,205,423	14,915,318	13,205,128
Total des dépenses	251,786,929	269,767,084	271,511,977
Surplus/(déficit) annuel	7,447,557	4,667,766	2,587,252
Surplus/(déficit) accumulé au début de l'année	68,931,891	76,379,448	81,174,192
Surplus/(déficit) accumulé à la fin de l'année	76,379,448	81,047,214	83,761,444



Prévisions budgétaires 2019-2020
Détail de l'excédent/(déficit) accumulé

	Solde d'ouverture au 1 ^{er} sept 2019	Augmentation/ (diminution) 2019-2020	Solde de fermeture au 31 août 2020
Excédent de fonctionnement accumulé	-	175,361	175,361
Affectations internes de fonctionnement			
Affectations internes (par résolutions)	1,680,001	(800,000)	880,001
Entente de location cédée à long terme	(1,353,163)		(1,353,163)
Réserve opérationnelle (par résolutions)	2,508,452	-	2,508,452
Total des affectations internes de fonctionnement	2,835,290	(800,000)	2,035,290
Affectations internes d'immobilisations			
Projets d'immobilisations engagés	24,799,806	2,167,652	26,967,458
Affectations internes (par résolutions)	7,245,001	(3,145,000)	4,100,001
Total des affectations internes d'immobilisations	32,044,807	(977,348)	31,067,459
Non disponible aux fins de conformité			
Fonds générés par les écoles	1,641,443	-	1,641,443
Augmentation/(diminution) du passif non financé (gratification de retraite)	(2,293,476)	479,206	(1,814,270)
Revenus comptabilisés pour les terrains	46,946,128	3,710,033	50,656,161
Total non disponible aux fins de conformité	46,294,095	4,189,239	50,483,334
Excédent/(Déficit) total accumulé	81,174,192	2,587,252	83,761,444

Prévisions budgétaires 2019-2020
Rapport des variances

	Revenus			Dépenses	Écart
	Subventions du MEO	Autres recettes	Total	Budget	E=C-D
	A	B	C=A+B	D	
Dépenses de fonctionnement					
Titulaires de classe	127,817,980	378,000	128,195,980	110,693,435	17,502,545
Enseignants suppléants	3,110,842	78,333	3,189,175	4,172,031	(982,856)
Aides-enseignants	11,551,441	-	11,551,441	10,121,674	1,429,767
Éducateurs de la petite enfance	5,685,251	-	5,685,251	6,231,468	(546,217)
Manuels/fournitures	6,368,753	946,165	7,314,918	7,636,669	(321,751)
Ordinateurs	191,265	-	191,265	926,738	(735,473)
Soutien professionnel, paraprofessionnel et technique	10,252,149	18,000	10,270,149	13,030,677	(2,760,528)
Bibliothèque et orientation	3,261,544	-	3,261,544	2,240,182	1,021,362
Perfectionnement du personnel	1,022,926	-	1,022,926	2,311,619	(1,288,693)
Chefs de section	194,469	-	194,469	48,529	145,940
Directions et directions adjointes	9,753,866	-	9,753,866	10,731,915	(978,049)
Administration de l'école	5,325,912	-	5,325,912	9,847,148	(4,521,236)
Coordonnateurs et conseillers pédagogiques	3,862,978	-	3,862,978	1,968,984	1,893,994
Administration du Conseil	7,220,218	395,022	7,615,240	10,591,520	(2,976,280)
Fonctionnement et entretien des écoles	20,412,737	1,118,377	21,531,114	25,892,512	(4,361,398)
Éducation permanente	2,377,298	908,611	3,285,909	2,345,980	939,929
Transport des élèves	15,844,471	-	15,844,471	16,041,456	(196,985)
Total des dépenses de fonctionnement	234,254,100	3,842,508	238,096,608	234,832,537	3,264,071
Réfection des écoles	624,348		624,348	624,348	-
Autres installations destinées aux élèves	4,510,690	389,967	4,900,657	5,565,129	(664,472)
Total des installations destinées aux élèves	5,135,038	389,967	5,525,005	6,189,477	(664,472)
Amortissement (ACR et dépenses)	11,864,587		11,864,587	13,641,937	(1,777,350)
Autres dépenses non liées au fonctionnement	466,620	10,524,658	10,991,278	12,665,511	(1,674,233)
Provision pour éventualités			-	750,000	(750,000)
Excédent/(déficit) de l'exercice aux fins de conformité	251,720,345	14,757,133	266,477,478	268,079,462	(1,601,984)
Fonds générés par les écoles		3,911,721	3,911,721	3,911,721	-
Augmentation/(diminution) du passif non financé (gratification de retraite)			-	(479,206)	479,206
Revenus comptabilisés pour les terrains		3,710,033	3,710,033		3,710,033
Excédent/(déficit) de l'exercice	251,720,345	22,378,887	274,099,232	271,511,977	2,587,255

(1)

(2)

(3)

(4)

(5)

Notes explicatives :

(1) Le budget total pour les réfections en 2019-2020 est de 2 824 348 \$. Le montant de 624 348\$ est représenté comme dépense opérationnelle.

La différence de 2 200 000 \$ est transférée aux apports en capital reportés (ACR) pour des dépenses capitalisables.

(2) L'écart représente le coût des locations non financé par le MEO moins le revenu d'intérêt à court terme sur les immobilisations.

(3) L'écart représente le coût d'amortissement inclus dans la dépense qui est payé par l'excédent accumulé.

(4) L'écart représente le coût des services de la petite enfance.

(5) Le passif non financé (gratification de retraite) doit maintenant faire partie des dépenses opérationnelles du Conseil. Afin d'atténuer l'impact négatif, le passif en date du 31 août 2012 sera amorti sur une période de dix (10) ans. Le résultat a pour but de diminuer l'excédent/(déficit) de fonctionnement. Il n'y a aucun impact sur l'excédent/(déficit) de l'exercice.

Le budget présenté est conforme aux normes de comptabilité du secteur public et rencontre les exigences d'un budget équilibré.

L'enveloppe d'administration est conforme aux exigences du ministère de l'éducation.

Prévisions budgétaires 2019-2020
Sommaire des subventions

	Budget révisé 2018-2019	Budget 2019-2020	Écart		
			\$	%	
Subvention de fonctionnement					
Subvention de base pour les élèves	87,533,157	87,093,103	(440,054)	-0.5%	(1)
Subvention de base pour l'école	13,071,311	13,707,865	636,554	4.9%	(2)
Éducation de l'enfance en difficulté	26,937,209	27,980,392	1,043,183	3.9%	(3)
Enseignement des langues	29,781,244	31,123,166	1,341,922	4.5%	(2)
Écoles appuyées	2,459,114	3,037,634	578,520	23.5%	(4)
Conseils ruraux et éloignés	4,406,578	4,509,415	102,837	2.3%	
Éducation en milieu rural et dans le Nord	191,444	175,336	(16,108)	-8.4%	
Programmes d'appui à l'apprentissage	7,400,848	5,353,071	(2,047,777)	-27.7%	(5)
Éducation permanente et autres programmes	2,968,566	3,189,013	220,447	7.4%	(6)
Qualifications et expérience des enseignants	13,180,726	15,623,598	2,442,872	18.5%	(7)
Programme d'insertion professionnelle du nouveau personnel enseignant	226,524	204,872	(21,652)	-9.6%	
Qualifications et expérience des EPEs	1,453,590	1,366,302	(87,288)	-6.0%	(7)
Épargnes soumises à restrictions	(99,815)	(99,815)	-	0.0%	
Transport des élèves	14,352,755	15,790,810	1,438,055	10.0%	(8)
Administration et gestion	7,602,760	7,831,937	229,177	3.0%	(9)
Fonctionnement des écoles	18,803,578	19,218,803	415,225	2.2%	(10)
Utilisation communautaire des écoles	253,142	260,752	7,610	3.0%	
Redressement pour baisse des effectifs	-	-	-	0.0%	
Premières nations, Métis et Inuits	168,554	179,523	10,969	6.5%	
Sécurité et tolérance dans les écoles	380,735	405,892	25,157	6.6%	
Total Subvention de fonctionnement	231,072,020	236,951,669	5,879,649	2.5%	
Transfert du/au revenu reporté EED.	363,076	200,000	(163,076)	-44.9%	
Transfert du/au revenu reporté Rendement des élèves	225,513	-	(225,513)		
Transfert du/au revenu reporté Réfections	759,006	-	(759,006)		
Transfert du/au revenu reporté Éducation en milieu rural et dans le Nord	-	(175,336)	(175,336)	0.0%	
Transfert du/au revenu Locaux temporaires	-	-	-	0.0%	
Transfert aux apports en capital reportés (ACR)	(2,743,444)	(2,466,000)	277,444	-10.1%	(12)
Total Subvention de fonctionnement ajusté	229,676,171	234,510,333	4,834,162	2.1%	
Remboursement de la dette (Intérêts)	4,818,041	4,510,690	(307,351)	-6.4%	(13)
Amortissement (ACR)	12,497,148	11,864,587	(632,561)	-5.1%	(14)
Réfections	537,473	624,348	86,875	16.2%	
Financement permanent de la dette NFP	210,383	210,383	-	0.0%	
Autres recettes	17,100,331	14,757,133	(2,343,198)	-13.7%	(15)
Fonds générés par les écoles	3,780,765	3,911,721	130,956	3.5%	
Revenus comptabilisés pour les terrains	5,814,539	3,710,033	(2,104,506)	-36.2%	
Total des revenus	274,434,851	274,099,228	(335,623)	-0.1%	

Notes explicatives :

- (1) Malgré la hausse d'effectifs prévue ainsi que l'augmentation des points de repère en lien avec l'augmentation des salaires, la subvention de base est à la baisse. La baisse est en lien avec l'augmentation de l'effectif moyen des classes de 4e à la 8e et du secondaire ainsi que la réduction de l'allocation des EPEs pour les classes maternelles et jardins. Il est noté qu'une allocation pour la suppléance des EPEs a été ajoutée à un montant moins élevé.
- (2) Augmentation de la subvention de base résultant de la hausse des effectifs et des points de repère liés aux salaires. Le financement d'une direction pour Mille-Îles n'était pas inclus en 2018-2019. Le budget 2019-2020 inclut également l'ajout d'une nouvelle école à Ottawa Ouest.
- (3) Augmentation de la subvention de base résultant de la hausse des effectifs et des points de repère liés aux salaires. Également, l'allocation pour l'expertise en comportement a été accrue de 100% (164 422 \$).
- (4) Augmentation de la subvention principalement liée à Mille-Îles. En 2018-2019, Madeleine-de-Roybon et Mille-Îles étaient encore identifiées comme une école. Le budget 2019-2020 reconnaît maintenant deux écoles et le financement a été ajusté à la hausse.
- (5) Le budget 2018-2019 inclut 2 113 524 \$ pour le financement des priorités locales négociées avec les syndicats qui n'est pas inclus au budget 2019-2020.
- (6) Ajout de l'allocation pour l'éducation des adultes et la formation continue de 340 171 \$. Inclus également un recouvrement de -28 600 \$ pour les élèves internationaux.
- (7) Représente la hausse du salaire moyen des enseignants et EPEs liée à la qualification et l'expérience. La dépense est également à la hausse. Inclus le financement des fiducies et 1 351 539 \$ pour l'allocation de fonds pour la protection de l'emploi des enseignants en 2019-2020. Élimination de l'allocation pour le coût rajusté du personnel non affecté à l'enseignement de 342 814 \$.
- (8) Augmentation de la subvention de base résultant de la hausse des points de repère de 4% pour aider les conseils à gérer les coûts et la hausse des effectifs prévue. Inclus également une nouvelle allocation pour la stabilisation du transport en 2019-2020 (245 476 \$).
- (9) Augmentation de la subvention en lien avec la croissance des effectifs. Élimination de l'allocation transitoire pour les ressources humaines de 86 766 \$.
- (10) Hausse des points de repère de 2% pour aider les conseils à gérer la hausse des coûts. Réduction du financement lié à la superficie des écoles en lien avec les changements apportés au financement de la dotation des enseignants.
- (12) Représente les achats capitalisables financés par la subvention de fonctionnement. La prévision inclut 2 031 000 \$ pour l'achat d'équipement informatique et 435 000 \$ pour le renouvellement du mobilier et d'équipement.
- (13) Reflète principalement la baisse des frais d'intérêts, par contre, aucun impact sur le surplus/(déficit).
- (14) Reflète une réduction des coûts capitalisables pour la construction des écoles, le mobilier et l'équipement informatique. Par contre, aucun impact sur le surplus/(déficit).
- (15) Réduction des revenus en lien avec les subventions externes. Par contre, les dépenses sont également à la baisse et il n'y a aucun impact sur le surplus/(déficit).



Prévisions budgétaires 2019-2020
Sommaire des dépenses

	Budget révisé 2018-2019	Budget 2019-2020	Écart	
			\$	%
Dépenses de fonctionnement				
Titulaires de classe	108,438,513	110,693,435	2,254,922	2.1%
Enseignants suppléants	4,505,843	4,172,031	(333,812)	-7.4%
Aides-enseignants	10,094,968	10,121,674	26,706	0.3%
Éducateurs de la petite enfance	5,810,767	6,231,468	420,701	7.2%
Manuels/fournitures	8,712,756	7,636,669	(1,076,087)	-12.4%
Ordinateurs	1,066,374	926,738	(139,636)	-13.1%
Soutien professionnel, paraprofessionnel et technique	12,271,644	13,030,677	759,033	6.2%
Bibliothèque et orientation	2,258,807	2,240,182	(18,625)	-0.8%
Perfectionnement du personnel	2,762,408	2,311,619	(450,789)	-16.3%
Chefs de section	47,760	48,529	769	1.6%
Directions et directions adjointes	10,787,403	10,731,915	(55,488)	-0.5%
Administration de l'école	9,624,268	9,847,148	222,880	2.3%
Coordonnateurs et conseillers pédagogiques	1,845,174	1,968,984	123,810	6.7%
Administration du Conseil	10,575,764	10,591,520	15,756	0.1%
Fonctionnement et entretien des écoles	25,120,750	25,892,512	771,762	3.1%
Éducation permanente	2,280,606	2,345,980	65,374	2.9%
Transport des élèves	14,688,281	16,041,456	1,353,175	9.2%
Total des dépenses de fonctionnement	230,892,086	234,832,537	3,940,451	1.7%
Réfection des écoles	1,296,479	624,348	(672,131)	-51.8%
Autres installations destinées aux élèves	5,028,100	5,565,129	537,029	10.7%
Total des installations destinées aux élèves	6,324,579	6,189,477	(135,102)	-2.1%
Amortissement (ACR et dépenses)	14,123,130	13,641,937	(481,193)	-3.4%
Autres dépenses non liées au fonctionnement	15,125,701	12,665,511	(2,460,190)	-16.3%
Provision pour éventualités	-	750,000	750,000	0.0%
Total des dépenses de l'exercice aux fins de conformité	266,465,496	268,079,462	1,613,966	0.6%
Fonds générés par les écoles	3,780,765	3,911,721	130,956	3.5%
Augmentation/(diminution) du passif non financé (gratification de retraite)	(479,206)	(479,206)	-	0.0%
Total des dépenses	269,767,055	271,511,977	1,744,922	0.6%

Prévisions budgétaires 2019-2020
Titulaires de classe

	Budget révisé 2018-2019		Budget 2019-2020		Écart () réduction des dépenses		
	ETP	Dépenses	ETP	Dépenses	ETP	Dépenses	
Programme régulier							
Enseignants de l'élémentaire	725.29	67,406,780	737.23	71,175,984	11.94	3,769,204	(1)
Enseignants du secondaire	258.71	24,222,289	225.55	21,891,056	(33.16)	(2,331,234)	(1)
Enseignants à domicile		87,920		87,920	-	-	
Conseillers en éducation spécialisée	2.00	219,006	2.00	221,302	-	2,296	
Chefs de section		47,760		48,529		769	
Gratification		421,725		274,296		(147,429)	
Congé de maladie		500,000		500,000		-	
Congé de maternité (PSAE)		480,000		480,000		-	
Frais de déplacement		435,339		383,322		(52,017)	
Autres enveloppes budgétaires	0.85	47,677	4.00	419,678	3.15	372,001	(2)
Total programme régulier	986.85	93,868,497	968.78	95,482,087	(18.07)	1,613,590	
Enfance en difficulté							
Enseignants de l'élémentaire	70.04	6,867,709	72.09	7,252,867	2.05	385,158	(1)
Enseignants du secondaire	27.03	2,526,907	28.80	2,770,005	1.77	243,098	(1)
Enseignant SEP	1.00	109,503	1.00	95,948	-	(13,555)	
Conseillers en éducation spécialisée	9.00	979,997	9.00	976,927	-	(3,070)	
Frais de déplacement		132,000		131,000		(1,000)	
Total enfance en difficulté	107.07	10,616,116	110.89	11,226,747	3.82	610,632	
Le Carrefour (21 ans et plus)							
Enseignants du secondaire	12.17	1,137,716	12.17	1,170,384	-	32,668	
Enseignants (taux horaire/jour)		9,068		9,250		182	
Instructeurs		102,890		104,958		2,068	
Total le Carrefour (21 ans et plus)	12.17	1,249,674	12.17	1,284,592	-	34,918	
Le Transit (article 23)							
Enseignants de l'élémentaire	16.50	1,684,138	16.50	1,679,948	-	(4,190)	
Enseignants du secondaire	9.00	918,620	9.00	916,335	-	(2,285)	
Frais de déplacement		9,000		8,000		(1,000)	
Total le Transit (article 23)	25.50	2,611,758	25.50	2,604,283	-	(7,475)	
CEFEO							
Enseignants du secondaire	1.50	140,228	1.50	144,254	-	4,026	
Total CEFEO	1.50	140,228	1.50	144,254	-	4,026	
Grand Total	1,133.09	108,486,273	1,118.84	110,741,964	(14.25)	2,255,692	

Notes explicatives :

En 2017-2018, le salaire moyen d'un enseignant était de 93 485 \$. En 2018-2019, on prévoit un salaire moyen de 96 000 \$ afin de tenir compte de la hausse de la grille salariale ainsi que la qualification et expérience du personnel enseignant. Le revenu est également à la hausse.

(1) Malgré la hausse des effectifs prévue, réduction nette de la dotation des enseignants en lien avec les nouvelles formules de financement.

(2) Transfert des budgets de fournitures pédagogiques en périodes d'enseignement afin de réduire l'impact de la nouvelle formule de financement sur l'offre de programme au secondaire.



Prévisions budgétaires 2019-2020
Enseignants suppléants

	Budget révisé 2018-2019		Budget 2019-2020		Écart () réduction des dépenses	
	ETP	Dépenses	ETP	Dépenses	ETP	Dépenses
Programme régulier						
Congés autorisés - élémentaire		3,376,984		3,019,700		(357,284)
Congés autorisés - secondaire		730,437		748,707		18,269
Activités scolaires - secondaire		36,375		33,686		(2,689)
Total programme régulier	-	4,143,796	-	3,802,093	-	(341,703)
Enfance en difficulté						
Congés autorisés - élémentaire		200,449		232,040		31,592
Congés autorisés - secondaire		92,515		100,482		7,967
Total enfance en difficulté	-	292,964	-	332,522	-	39,559
Le Transit (article 23)						
Congés autorisés - secondaire		69,083		37,415		(31,667)
Total le Transit (article 23)	-	69,083	-	37,415	-	(31,667)
Grand Total	-	4,505,843	-	4,172,031	-	(333,812)

(1)

(1)

(1)

(1)

(1)

Note explicative :

(1) Comprend les congés de maladies, spéciaux, deuil, paternité et remplacement de la direction selon les conventions collectives et les politiques du Conseil. La baisse des coûts anticipée est reliée, en partie, à la réduction de la dotation.



Prévisions budgétaires 2019-2020
Aides-enseignants

	Budget révisé 2018-2019		Budget 2019-2020		Écart () réduction des dépenses	
	ETP	Dépenses	ETP	Dépenses	ETP	Dépenses
Programme régulier						
Aides-enseignants	2.00	94,537	2.00	95,526	-	989
TES de l'élémentaire	5.00	272,972		-	(5.00)	(272,972)
Sécurité dans les écoles	2.00	124,531	2.00	127,667	-	3,136
Total programme régulier	9.00	492,040	4.00	223,193	(5.00)	(268,847)
Enfance en difficulté						
TES de l'élémentaire	130.50	7,124,568	138.50	7,656,023	8.00	531,455
TES du secondaire	34.50	1,883,506	34.50	1,907,096	-	23,589
Congé de maladie		100,000		100,000		-
Gratification		43,571		72,463		28,892
Total enfance en difficulté	165.00	9,151,646	173.00	9,735,581	8.00	583,936
Le Carrefour (21 ans et plus)						
Éducateur du secondaire	1.50	77,041	1.50	77,856	-	814
Aides-enseignants	9.00	374,241	2.00	85,044	(7.00)	(289,197)
Total le Carrefour (21 ans et plus)	10.50	451,282	3.50	162,900	(7.00)	(288,382)
Grand Total	184.50	10,094,968	180.50	10,121,675	(4.00)	26,707

Notes explicatives :

(1) TES financés par le financement des priorités locales et négociés avec les syndicats en 2018-2019 maintenant intégrés à l'enfance en difficulté.

(2) Hausse des effectifs prévue. Hausse du salaire moyen afin de tenir compte de la grille salariale ainsi que la qualification et l'expérience.

(3) Modification de 9 postes d'assistants de cours à 2 postes d'aide enseignants.



Prévisions budgétaires 2019-2020
Éducateurs de la petite enfance

	Budget révisé 2018-2019		Budget 2019-2020		Écart () réduction des dépenses	
	ETP	Dépenses	ETP	Dépenses	ETP	Dépenses
Programme régulier						
Éducateurs de la petite enfance	98.00	5,710,767	95.00	6,131,468	(3.00)	420,701
Congé de maladie		100,000		100,000		-
Grand Total	98.00	5,810,767	95.00	6,231,468	(3.00)	420,701

(1)

Note explicative :

(1) Hausse du salaire moyen anticipé malgré la réduction de postes.



Prévisions budgétaires 2019-2020
Manuels/fournitures

	Budget révisé 2018-2019		Budget 2019-2020		Écart () réduction des dépenses		
	ETP	Dépenses	ETP	Dépenses	ETP	Dépenses	
Programme régulier							
Budget d'école élémentaire		2,691,679		2,556,763		(134,916)	(1)
Budget d'école secondaire		944,830		922,940		(21,890)	
Manuels et fournitures		478,597		534,379		55,782	
Logiciels d'application		822,820		836,320		13,500	
Meubles et équipement		265,500		260,500		(5,000)	
Services contractuels		236,000		238,000		2,000	
Autres enveloppes budgétaires		2,139,078		1,303,612		(835,466)	(2)
Total programme régulier	-	7,578,505	-	6,652,514	-	(925,991)	
Enfance en difficulté							
Fournitures et manuels scolaires		126,120		133,295		7,175	
Remplacement de matériel (SEP)		789,682		686,173		(103,509)	(3)
Total enfance en difficulté	-	915,802	-	819,468	-	(96,334)	
Le Carrefour (21 ans et plus)							
Location		58,272		56,316		(1,956)	
Budget d'école secondaire		143,958		94,564		(49,394)	
Total le Carrefour (21 ans et plus)	-	202,230	-	150,880	-	(51,350)	
Le Transit (article 23)							
Budget d'école secondaire		16,220		13,807		(2,413)	
Total le Transit (article 23)	-	16,220	-	13,807	-	(2,413)	
Grand Total	-	8,712,756	-	7,636,669	-	(1,076,087)	

Notes explicatives :

- (1) Réduction des fonds scolaires transférés aux budgets opérationnels des écoles. Par contre, aucun impact sur le surplus/(déficit).
- (2) Le budget 2018-2019 inclut l'utilisation des revenus reportés qui n'est pas prévue pour 2019-2020. Transfert des budgets de fournitures pédagogiques en périodes d'enseignement afin de réduire l'impact de la nouvelle formule de financement sur l'offre de programme dans les écoles secondaires. Transfert du budget ISO 14001 au budget de fonctionnement des écoles.
- (3) Le budget révisé 2018-2019 inclut un revenu reporté de l'année 2017-2018.



Prévisions budgétaires 2019-2020
Ordinateurs

	Budget révisé 2018-2019		Budget 2019-2020		Écart () réduction des dépenses	
	ETP	Dépenses	ETP	Dépenses	ETP	Dépenses
Programme régulier						
Lignes de réseaux		643,500		580,500		(63,000)
Fournitures et achats informatiques		117,000		57,500		(59,500)
SAP		275,874		276,495		621
Total programme régulier	-	1,036,374	-	914,495	-	(121,879)
Le Carrefour (21 ans et plus)						
Achats informatiques		30,000		12,243		(17,757)
Total le Carrefour (21 ans et plus)	-	30,000	-	12,243	-	(17,757)
Grand Total	-	1,066,374	-	926,738	-	(139,636)

(1)
(1)

Note explicative :

(1) Le budget 2018-2019 était surévalué par rapport aux dépenses réelles.



Prévisions budgétaires 2019-2020
Soutien professionnel, paraprofessionnel et technique

	Budget révisé 2018-2019		Budget 2019-2020		Ecart () réduction des dépenses	
	ETP	Dépenses	ETP	Dépenses	ETP	Dépenses
Programme régulier						
Service informatique	23.00	1,987,665	25.00	2,176,167	2.00	188,501
Soutien administratif	33.00	2,767,958	33.00	2,903,970	-	136,012
Intervenants-Répit-Transit	2.00	166,374	2.00	168,109	-	1,735
Animateurs culturels	13.00	1,087,681	13.00	1,143,801	-	56,120
Orthophoniste	1.00	95,639	-	-	(1.00)	(95,639)
Tutorats		292,083		496,091		204,008
Sécurité dans les écoles	1.60	126,706	1.60	132,731	-	6,025
Surveillants du dîner		1,042,776		1,229,205		186,429
Gratification		30,511		52,087		21,576
Frais de déplacement et fournitures		221,725		218,053		(3,672)
Développement communautaire		510,243		458,100		(52,143)
Autres enveloppes budgétaires		339,540		320,000		(19,540)
Total programme régulier	73.60	8,668,902	74.60	9,298,313	1.00	629,412
Enfance en difficulté						
Travailleurs sociaux	15.40	1,243,387	15.40	1,269,792	-	26,405
Orthophonistes	8.00	823,483	9.00	931,806	1.00	108,323
Aides-orthophonistes	5.00	273,115	5.00	262,132	-	(10,983)
Psychologues	4.00	480,592	4.00	472,269	-	(8,323)
Spécialiste en analyse comport.	2.00	205,141	2.00	207,884	-	2,743
Soutien informatique SEP	1.00	108,611	1.00	119,548	-	10,937
Services contractuels		418,500		418,500		-
Total enfance en difficulté	35.40	3,552,829	36.40	3,681,932	1.00	129,102
Le Carrefour (21 ans et plus)						
Travailleur social	0.60	49,912	0.60	50,433	-	520
Total le Carrefour (21 ans et plus)	0.60	49,912	0.60	50,433	-	520
Grand Total	109.60	12,271,643	111.60	13,030,678	2.00	759,034

Notes explicatives :

- (1) Transfert d'un poste de technicien en informatique de la ligne d'administration. Modification d'un poste de gestionnaire de projet de la ligne de fonctionnement des écoles à un poste d'analyste sénior en informatique.
- (2) Orthophoniste financé par le financement des priorités locales et négocié avec les syndicats en 2018-2019 intégré au budget EED en 2019-2020.
- (3) Ajout de tuteurs en francisation dans les écoles.
- (4) Ajout de surveillants du midi en lien avec la croissance des effectifs et de l'ajout d'une nouvelle école élémentaire Ottawa Ouest.



Prévisions budgétaires 2019-2020
Bibliothèque et orientation

	Budget révisé 2018-2019		Budget 2019-2020		Écart () réduction des dépenses	
	ETP	Dépenses	ETP	Dépenses	ETP	Dépenses
Programme régulier						
Bibliotechniciens de l'élémentaire	16.00	910,522	16.50	944,370	0.50	33,848
Bibliotechniciens du secondaire	9.50	522,810	9.50	526,455	-	3,645
Orienteurs du secondaire	8.83	825,475	8.00	769,357	(0.83)	(56,118)
Grand Total	34.33	2,258,807	34.00	2,240,182	(0.33)	(18,625)

(1)

Note explicative :

(1) Ouverture d'une nouvelle école Ottawa Ouest en 2019-2020.



Prévisions budgétaires 2019-2020
Perfectionnement du personnel

	Budget révisé 2018-2019		Budget 2019-2020		Écart () réduction des dépenses	
	ETP	Dépenses	ETP	Dépenses	ETP	Dépenses
Programme régulier						
Personnel en salle de classe et de soutien		362,600		360,600		(2,000)
Budget d'école		932,890		618,687		(314,204)
Communautés d'apprentissage professionnel (CAP)		449,883		338,276		(111,608)
Autres enveloppes budgétaires		825,997		763,649		(62,348)
Total programme régulier	-	2,571,371	-	2,081,211	-	(490,159)
Enfance en difficulté						
Budget d'école (inclus CAP)		114,620		124,159		9,539
Personnel enseignant et de soutien		76,418		106,248		29,830
Total enfance en difficulté	-	191,038	-	230,407	-	39,369
Grand Total	-	2,762,408	-	2,311,618	-	(450,790)

Notes explicatives :

- (1) Réduction des coûts de suppléance et déplacements pour le perfectionnement professionnel dans les écoles.
(2) Le détail se retrouve dans le sommaire des autres enveloppes budgétaires.
(3) Le budget de formation en analyse comportementale appliqué a doublé pour 2019-2020.



Prévisions budgétaires 2019-2020
Directions et directions adjointes

	Budget révisé 2018-2019		Budget 2019-2020		Écart () réduction des dépenses		
	ETP	Dépenses	ETP	Dépenses	ETP	Dépenses	
Programme régulier							
Directions de l'élémentaire	28.50	3,964,800	28.00	3,977,834	(0.50)	13,035	(1)
Directions du secondaire	9.00	1,252,042	9.00	1,278,590	-	26,548	
Directions adjointes de l'élémentaire	25.00	3,092,800	25.00	3,107,488	-	14,688	
Directions adjointes du secondaire	14.00	1,731,968	13.00	1,615,894	(1.00)	(116,074)	(1)
Enseignants désignés		17,997		18,286	-	289	
Gratification		38,098		62,648		24,550	
Congé de maladie		100,000		100,000		-	
Formation		124,500		115,500		(9,000)	
Association professionnelle		83,000		77,000		(6,000)	
Frais de déplacement		85,598		78,569		(7,029)	
Total programme régulier	76.50	10,490,803	75.00	10,431,809	(1.50)	(58,993)	
Le Transit (article 23)							
Direction	1.00	142,700	1.00	144,453	-	1,753	
Total le Transit (article 23)	1.00	142,700	1.00	144,453	-	1,753	
CEFEO							
Direction	1.00	142,700	1.00	144,453	-	1,753	
Frais de déplacement		11,200		11,200	-	-	
Total CEFEO	1.00	153,900	1.00	155,653	-	1,753	
Grand Total	78.50	10,787,403	77.00	10,731,915	(1.50)	(55,487)	

Note explicative :

(1) Ajustement des directions et directions adjointes selon la formule approuvée et les effectifs prévus.



Prévisions budgétaires 2019-2020
Administration de l'école

	Budget révisé 2018-2019		Budget 2019-2020		Écart () réduction des dépenses	
	ETP	Dépenses	ETP	Dépenses	ETP	Dépenses
Programme régulier						
Secrétaires de l'élémentaire	62.50	3,733,220	63.00	3,805,245	0.50	72,025
Secrétaires du secondaire	33.00	2,110,469	33.00	2,140,425	-	29,955
Gestionnaires du secondaire	3.00	335,555	3.00	353,735	-	18,180
Agents d'assiduité	7.00	470,559	7.00	481,053	-	10,494
Soutien administratif	5.00	494,375	5.00	516,553	-	22,179
Aide temporaire et suppléance		447,826		567,198		119,372
Gratification		27,027		45,278		18,251
Congé de maladie		50,000		50,000		-
Perfectionnement du personnel		60,000		60,000		-
Fournitures et services		316,267		335,925		19,658
Services contractuels		439,370		408,270		(31,100)
Communication et défense des intérêts		785,250		762,750		(22,500)
Total programme régulier	110.50	9,269,918	111.00	9,526,431	0.50	256,513
Le Carrefour (21 ans et plus)						
Secrétaires du secondaire	2.88	117,692	1.88	99,393	(1.00)	(18,299)
Agent administratif	0.52	43,820	0.52	43,621	-	(199)
Services contractuels	-	18,000	-	18,000	-	-
Publicité		50,000		35,000		(15,000)
Total le Carrefour (21 ans et plus)	3.40	229,512	2.40	196,014	(1.00)	(33,498)
Le Transit (article 23)						
Secrétaire du secondaire	1.00	51,358	1.00	53,034	-	1,676
Total le Transit (article 23)	1.00	51,358	1.00	53,034	-	1,676
CEFEO						
Secrétaires du secondaire	1.00	72,680	1.00	70,869	-	(1,811)
Fournitures et services		800		800	-	-
Total CEFEO	1.00	73,480	1.00	71,669	-	(1,811)
Grand Total	115.90	9,624,268	115.40	9,847,149	(0.50)	222,881

(1)

Note explicative :

(1) Ajustement des secrétaires selon la formule approuvée et les effectifs prévus.



Prévisions budgétaires 2019-2020
Coordonnateurs et conseillers pédagogiques

	Budget révisé 2018-2019		Budget 2019-2020		Ecart () réduction des dépenses	
	ETP	Dépenses	ETP	Dépenses	ETP	Dépenses
Programme régulier						
Conseillers pédagogiques	9.00	955,849	9.00	952,453	-	(3,397)
Services pédagogiques	3.00	317,257	3.00	321,441	-	4,184
Bureau de la surintendance	1.00	142,700	2.00	275,695	1.00	132,995
Fournitures et services		53,000		40,000		(13,000)
Services contractuels		40,000		40,000		-
Total programme régulier	13.00	1,508,806	14.00	1,629,588	1.00	120,782
Enfance en difficulté						
Directions	2.00	268,673	2.00	272,023	-	3,349
Secrétaire	1.00	65,694	1.00	66,373	-	679
Fournitures et services		2,000		1,000		(1,000)
Total enfance en difficulté	3.00	336,367	3.00	339,396	-	3,028
Grand Total	16.00	1,845,174	17.00	1,968,984	1.00	123,810

(1)

Note explicative :

(1) Ajout d'une gestionnaire de l'apprentissage par l'expérience financé par la subvention d'appui à la réussite des élèves.



Prévisions budgétaires 2019-2020
Administration du Conseil

	Budget révisé 2018-2019		Budget 2019-2020		Écart () réduction des dépenses	
	ETP	Dépenses	ETP	Dépenses	ETP	Dépenses
Programme régulier						
<u>Personnel</u>						
Conseillers scolaires	14.00	117,039	14.00	117,827	-	788
Directeurs et agents de supervision	6.20	1,169,483	6.00	1,210,392	(0.20)	40,909
Bureau de la direction	20.00	1,726,784	20.00	1,813,630	-	86,846
Service des finances	14.00	1,288,661	14.00	1,343,068	-	54,407
Service des ressources humaines	20.00	1,839,869	20.00	1,956,024	-	116,155
Services des immobilisations	4.00	353,523	4.00	438,573	-	85,051
Services informatiques	6.00	535,610	5.00	503,929	(1.00)	(31,681)
Apprentissage par la technologie	1.00	132,623	1.00	144,453	-	11,829
Aide temporaire		70,000		40,000		(30,000)
Congé de maladie		100,000		100,000		-
Gratification		19,619		34,856		15,237
Sous-total personnel	85.20	7,353,211	84.00	7,702,752	(1.20)	349,541
<u>Autres dépenses</u>						
Perfectionnement du personnel		113,200		120,200		7,000
Associations professionnelles		399,643		417,233		17,590
Frais de déplacement et frais de réunions		257,242		232,629		(24,613)
Fournitures et services		306,494		312,638		6,145
Téléphones et télécopieurs		138,040		134,850		(3,190)
Meubles et équipements		150,700		95,000		(55,700)
Réparation d'équipement		15,030		15,250		220
Frais d'entretien - siège social		948,374		811,636		(136,738)
Frais de vérification		70,000		60,000		(10,000)
Frais juridiques		400,000		400,000		-
Autres services contractuels		403,832		277,332		(126,500)
Intérêts sur marge de crédit		20,000		12,000		(8,000)
Grand Total	85.20	10,575,765	84.00	10,591,520	(1.20)	15,755

(1)

(2)

(3)

(3)

Notes explicatives :

L'enveloppe de l'administration est conforme.

(1) Transfert d'un poste de technicien informatique à la ligne soutien professionnel, paraprofessionnel et technique.

(2) Dépenses d'équipement informatique surévaluées en 2018-2019.

(3) Transfert des coûts d'entretien et d'expert-conseil à la ligne fonctionnement des écoles.

Prévisions budgétaires 2019-2020
Fonctionnement et entretien des écoles

	Budget révisé 2018-2019		Budget 2019-2020		Écart () réduction des dépenses		
	ETP	Dépenses	ETP	Dépenses	ETP	Dépenses	
Programme régulier							
<u>Personnel</u>							
Service des immobilisations	23.00	2,205,996	21.00	1,958,056	(2.00)	(247,940)	(1)
Concierges - élémentaire	87.75	5,431,235	95.25	5,906,362	7.50	475,127	(2)
Concierges - secondaire	40.00	2,420,440	39.50	2,401,315	(0.50)	(19,125)	(2)
Santé et sécurité	5.00	661,581	4.00	546,209	(1.00)	(115,372)	(3)
Le Dôme	4.00	387,220	4.00	405,596	-	18,376	
Aides temporaires et temps supplémentaires		768,837		742,953		(25,884)	
Congé de maladie		100,000		100,000		-	
Gratification		36,797		61,012		24,215	
Sous-total personnel	159.75	12,012,105	163.75	12,121,502	4.00	109,397	
<u>Autres dépenses</u>							
Perfectionnement du personnel		106,000		96,500		(9,500)	
Frais de déplacement		84,313		76,343		(7,970)	
Fournitures et services		199,327		288,367		89,041	(4)
Services publics		5,644,708		5,644,708		0	
Réparation et remplacement d'équipement		184,568		204,750		20,182	
Téléphones et télécopieurs		418,500		489,150		70,650	
Entretien		5,348,994		5,836,987		487,993	(6)
Assurances		426,932		439,767		12,835	
Location		3,000		2,500		(500)	
Autres services contractuels		594,303		616,937		22,635	
Total programme régulier	159.75	25,022,750	163.75	25,817,512	4.00	794,762	
Le Carrefour (21 ans et plus)							
Frais d'entretien		23,000		-		(23,000)	
Total le Carrefour (21 ans et plus)	-	23,000	-	-	-	(23,000)	
CEFEO							
Frais d'entretien		75,000		75,000		-	
Total CEFEO	-	75,000	-	75,000	-	-	
Grand Total	159.75	25,120,750	163.75	25,892,512	4.00	771,762	

Notes explicatives :

- (1) Modification d'un poste de gestionnaire de projet à un poste d'analyste sénior en informatique sur la ligne soutien professionnel, paraprofessionnel et technique. Réduction d'un poste de gestionnaire de projet financé par les projets de construction.
- (2) Ajustement à la dotation selon les effectifs et superficie.
- (3) Retrait du poste d'inspecteur de sécurité.
- (4) Inclus le transfert du budget ISO 14001 de la ligne manuels et fournitures.
- (6) Augmentation des coûts de frais d'entretien suite à, l'augmentation des prix, la croissance des effectifs et la superficie dans les écoles.



Prévisions budgétaires 2019-2020
Éducation permanente

	Budget révisé 2018-2019		Budget 2019-2020		Écart () réduction des dépenses	
	ETP	Dépenses	ETP	Dépenses	ETP	Dépenses
Le Carrefour (21 ans et plus)						
Administration	2.60	232,240	2.60	214,523	-	(17,717)
Gestionnaire	1.00	108,611	1.00	114,639	-	6,027
Agents FLS/PLI	2.00	125,370	2.00	140,184	-	14,814
Administrateur de programme	1.00	72,192	1.00	72,895	-	703
Enseignants (cours d'été/taux horaire)		85,149		86,164		1,015
Direction adjointe (cours d'été)		17,987		17,541		(447)
Instructeurs		1,722,690		1,774,922		52,233
Total le Carrefour (21 ans et plus)	6.60	2,364,239	6.60	2,420,867	-	56,628
CEFEO						
Enseignants (taux horaire)		(83,632)		(74,887)		8,745
Total CEFEO	-	(83,632)	-	(74,887)	-	8,745
Grand Total	6.60	2,280,607	6.60	2,345,980	-	65,373



Prévisions budgétaires 2019-2020
Transport des élèves

	Budget révisé 2018-2019		Budget 2019-2020		Écart () réduction des dépenses	
	ETP	Dépenses	ETP	Dépenses	ETP	Dépenses
Programme régulier						
Consortium de l'Est		3,481,592		4,004,161		522,569 (1)
Consortium d'Ottawa		11,186,689		12,017,296		830,606 (1)
CEPEO		20,000		20,000		-
Contingence		-		-		-
Grand Total	-	14,688,282	-	16,041,457	-	1,353,175

Note explicative :

(1) Augmentation des coûts reliée à la hausse des effectifs prévue et les prix des transporteurs.



Prévisions budgétaires 2019-2020
Autres dépenses non liées au fonctionnement

	Budget révisé 2018-2019		Budget 2019-2020		Écart () réduction des dépenses	
	EPT	Recettes / Dépenses	EPT	Recettes / Dépenses	EPT	Recettes / Dépenses
Revenus						
Financement permanent de la dette NFP		210,383		210,383		-
Subventions externes		8,610,982		6,054,915		(2,556,067)
Centres éducatifs de la petite enfance		4,413,925		4,469,743		55,818
Financement des fiducies de soins de santé		250,347		256,237		5,890
Total des revenus	-	13,485,637	-	10,991,278	-	(2,494,359)
Dépenses						
<u>Personnel</u>						
Soutien administratif - Centres éducatifs de la petite enfance	4.00	389,579	4.00	413,602	-	24,022
Techniciennes - Centres éducatifs de la petite enfance	11.24	789,489	9.50	680,892	(1.74)	(108,597)
EPEs - Centres éducatifs de la petite enfance	78.35	4,099,599	78.58	4,312,401	0.23	212,802
Suppléance		137,590		138,646		1,056
Sous-total personnel	93.59	5,416,257	92.08	5,545,541	(1.51)	129,283
<u>Autres dépenses</u>						
Financement permanent de la dette NFP		210,383		210,383		-
Subventions externes	15.86	8,652,932	-	6,092,485	(15.86)	(2,560,447)
Fournitures - Centres éducatifs de la petite enfance		846,129		817,102		(29,026)
Total des dépenses	109.45	15,125,701	92.08	12,665,511	(17.37)	(2,460,190)
Écart		(1,640,064)		(1,674,233)		(34,169)

(1)

(1)

(2)

Notes explicatives :

(1) Transfert de trois centres éducatifs aux partenaires communautaires.

(2) Le budget 2018-2019 inclut plusieurs postes d'enseignant financés par les subventions externes. Ces subventions ne sont pas incluses au budget 2019-2020.

Prévisions budgétaires 2019-2020
Enfance en difficulté

	Budget révisé 2018-2019		Budget 2019-2020		Écart () réduction des dépenses	
	EQM / EPT	Recettes / Dépenses	EQM / EPT	Recettes / Dépenses	EQM / EPT	Recettes / Dépenses
Recettes						
Allocation basée sur l'effectif	15,642.78	12,700,462	16,389.16	13,335,983	746.39	635,521
Allocation pour l'équipement spécialisé		987,796		851,669		(136,127)
Allocation pour les besoins des élèves		10,563,292		10,817,707		254,415
Allocation pour l'expertise comportementale		157,618		322,040		164,422
Ajustement pour les classes distinctes		601,572		473,375		(128,197)
Le Transit (article 23)		2,891,119		2,852,992		(38,126)
Total des recettes	15,642.78	27,901,858	16,389.16	28,653,766	746.39	751,909
Dépenses excluant Le Transit						
<u>Personnel</u>						
Enseignants de l'élémentaire	70.04	6,867,709	72.09	7,252,867	2.05	385,158
Enseignants du secondaire	27.03	2,526,907	28.80	2,770,005	1.77	243,098
Enseignant SEP	1.00	109,503	1.00	95,948	-	(13,555)
Conseillers en éducation spécialisée	9.00	979,997	9.00	976,927	-	(3,070)
Éducateurs de l'élémentaire	130.50	7,124,568	138.50	7,656,023	8.00	531,455
Éducateurs du secondaire	34.50	1,883,506	34.50	1,907,096	-	23,589
Travailleurs sociaux	15.40	1,243,387	15.40	1,269,792	-	26,405
Orthophonistes	8.00	823,483	9.00	931,806	1.00	108,323
Aides-orthophonistes	5.00	273,115	5.00	262,132	-	(10,983)
Psychologues	4.00	480,592	4.00	472,269	-	(8,323)
Spécialistes en analyse comportementale	2.00	205,141	2.00	207,884	-	2,743
Secrétaire	1.00	65,694	1.00	66,373	-	679
Directions	2.00	268,673	2.00	272,023	-	3,349
Soutien informatique SEP	1.00	108,611	1.00	119,548	-	10,937
Congés autorisés	-	292,964	-	332,522	-	39,559
Congé de maladie		100,000		100,000		-
Gratification		43,571		72,463		28,892
Sous-total personnel	310.47	23,397,422	323.29	24,765,678	12.82	1,368,257
<u>Autres dépenses</u>						
Perfectionnement du personnel		191,038		230,407		39,369
Frais de déplacement		132,000		131,000		(1,000)
Fournitures et manuels scolaires		128,120		134,295		6,175
Remplacement de matériel (SEP)		789,682		686,173		(103,509)
Services contractuels		418,500		418,500		-
Total des dépenses excluant Le Transit	310.47	25,056,761	323.29	26,366,053	12.82	1,309,292
Dépenses Le Transit (article 23)						
Enseignants de l'élémentaire	16.50	1,684,138	16.50	1,679,948	-	(4,190)
Enseignants du secondaire	9.00	918,620	9.00	916,335	-	(2,285)
Direction	1.00	142,700.00	1.00	144,453	-	1,753
Secrétaire du secondaire	1.00	51,358	1.00	53,034	-	1,676
Suppléance		69,083		37,415		(31,667)
Frais de déplacement		9,000		8,000		(1,000)
Budget d'école		16,220		13,807		(2,413)
Total Le Transit (article 23)	27.50	2,891,119	27.50	2,852,992	-	(38,126)
Écart		(46,022)		(565,280)		(519,258)

Notes explicatives :

Ce budget respecte les orientations budgétaires recommandées par les membres du CCED.

Prévisions budgétaires 2019-2020
Éducation permanente Le Carrefour

	Budget révisé 2018-2019		Budget 2019-2020		Écart () réduction des dépenses	
	EQM / EPT	Recettes / Dépenses	EQM / EPT	Recettes / Dépenses	EQM / EPT	Recettes / Dépenses
Recettes						
Éducation permanente et autres programmes	332.19	2,950,118	330.18	3,198,760	(2.01)	248,642
Programmes d'aide à l'apprentissage		141,645		115,668	-	(25,977)
Subvention FLS		964,338		908,611	-	(55,727)
Allocation ordinateur de classe		1,136		731	-	(405)
Transfert des fonds scolaires		100,000		102,615	-	2,615
Total des recettes	332.19	4,157,238	330.18	4,326,385	(2.01)	169,148
Dépenses						
<u>Personnel</u>						
Enseignants du secondaire	12.17	1,137,716	12.17	1,170,384	-	32,668
Enseignants (taux horaire/cours d'été)	-	94,217	-	95,414	-	1,197
Instructeurs	-	1,825,580	-	1,879,881	-	54,300
Gestionnaire	1.00	108,611	1.00	114,639	-	6,027
Direction adjointe (cours d'été)	-	17,987	-	17,541	-	(447)
Éducateur du secondaire	1.50	77,041	1.50	77,856	-	814
Aides-enseignants	9.00	374,241	2.00	85,044	(7.00)	(289,197)
Travailleur social	0.60	49,912	0.60	50,433	-	520
Secrétaires du secondaire	3.00	290,034	2.00	248,484	(1.00)	(41,550)
Agent administratif	1.00	103,718	1.00	109,054	-	5,336
Agents FLS/PLI	2.00	125,370	2.00	140,184	-	14,814
Administrateur de programme	1.00	72,192	1.00	72,895	-	703
Concierge - Langue internationale		23,000		-	-	(23,000)
Sous-total personnel	31.27	4,299,619	23.27	4,061,807	(8.00)	(237,812)
<u>Autres dépenses</u>						
Budget d'école		143,958		94,564		(49,394)
Publicité		50,000		35,000		(15,000)
Achats informatiques		30,000		12,243		(17,757)
Services contractuels		18,000		18,000		-
Location		82,272		73,010		(9,262)
Total des dépenses	31.27	4,623,849	23.27	4,294,624	(8.00)	(329,225)
Écart		(466,612)		31,761		498,373

Prévisions budgétaires 2019-2020
Sommaire des enveloppes budgétaires

Enveloppes	Budget révisé 2018-2019			Budget 2019-2020		
	Subvention / Autres revenus	Dépenses	Écart surplus/(déficit)	Subvention / Autres revenus	Dépenses	Écart surplus/(déficit)
PIPNE	226,524	226,524	-	204,872	204,872	-
Participation des parents	27,659	27,659	-	28,786	28,786	-
Planification des immobilisations	122,173	132,948	(10,775)	122,173	161,457	(39,284)
Responsables en matière de programmes	900,942	954,692	(53,750)	902,111	990,514	(88,403)
GIARE	40,475	40,475	-	40,736	40,736	-
Utilisation communautaire	253,142	253,142	-	260,752	260,752	-
PARE	634,821	632,821	2,000	680,173	680,173	-
MHS	213,506	213,506	-	213,506	224,396	(10,890)
PICO	65,543	100,543	(35,000)	68,671	123,671	(55,000)
Premières nations, Métis et Inuits	168,554	168,554	-	179,523	179,523	-
Sécurité dans les écoles	261,425	779,855	(518,430)	278,720	790,803	(512,083)
Projet soutien comportemental positif	119,310	119,310	-	127,172	127,172	-
Concentration et programmes spécialisés	-	792,159	(792,159)	-	784,659	(784,659)
ISO 14000/14001	-	556,000	(556,000)	-	484,000	(484,000)
Construction identitaire	-	253,500	(253,500)	-	181,500	(181,500)
Fournitures scolaires	-	317,904	(317,904)	-	330,803	(330,803)
Centres éducatifs de la petite enfance	4,413,925	6,262,386	(1,848,461)	4,469,743	6,362,643	(1,892,900)
Le Dôme	697,760	689,221	8,539	775,964	642,163	133,801
Total des enveloppes	8,145,759	12,521,199	(4,375,440)	8,352,902	12,598,623	(4,245,721)

(1)

Note explicative :

(1) Les responsables en matière de programmes incluent les leaders en apprentissage par la technologie, PARE, cadre de l'efficacité, santé mentale, l'éducation autochtone et la petite enfance.

Prévisions budgétaires 2019-2020
Budget d'immobilisations

Projets d'immobilisations	Source de financement			Dépenses				
	Subventions du MEO	Autres sources de financement	Total	Dépenses des exercices précédents	Budget 2019-2020	Dépenses prévues dans les exercices futurs	Transfert du revenu au budget opérationnel	Total
<u>Projets de construction</u>								
École Kemptville	12,269,627	0	12,269,627	7,285,872	2,805,000	2,178,755		12,269,627
École De La Salle	6,834,267	15,835	6,850,102	2,550,102	4,300,000	0		6,850,102
École à Barrhaven	19,847,053		19,847,053	1,447,054	11,965,675	6,434,324		19,847,053
École Mille-Îles	12,905,222		12,905,222	1,431,121	5,852,611	5,621,490		12,905,222
École Nouvel Horizon	2,773,819	1,500,000	4,273,819	88,654	4,185,165	0		4,273,819
École l'Équinoxe (stationnement)		800,000	800,000	0	800,000	0		800,000
CMFO		13,262,545	13,262,545	6,278,032	6,984,513	0		13,262,545
<u>Achats de terrain</u>								
Terrain Gladstone		2,067,522	2,067,522	2,053	0	2,065,469		2,067,522 (1)
Terrain 500 Old St-Patrick		2,800,000	2,800,000	0	2,800,000	0		2,800,000 (1)
Terrain 5 Mayrand		2,800,000	2,800,000	0	2,800,000	0		2,800,000 (1)
Terrain 20 Harrison		6,470,000	6,470,000	0	6,470,000	0		6,470,000 (1)
Terrain Rivière Rideau (Kemptville)	1,500,000		1,500,000	1,323,901	0	176,099		1,500,000
Terrain Campus Kemptville	1,500,000		1,500,000	1,165,753	0	334,248		1,500,000
<u>Autres financements</u>								
Jardins d'enfants à temps plein - autres	2,309,205		2,309,205	1,557,135	0	752,070		2,309,205
Immobilisations pour garde d'enfants	4,713,994		4,713,994	928,497	3,785,497	0		4,713,994
Installation d'accueil temporaire	835,912		835,912	0	835,912	0	0	835,912
Amélioration de l'état des écoles	19,524,817		19,524,817	13,153,461	6,371,356	0		19,524,817
Immobilisations corporelles mineures	5,923,211		5,923,211		2,466,000	0	3,457,211	5,923,211
Éducation en milieu rural et dans le Nord	175,036		175,036	0	0	175,036		175,036
Réfection des écoles	2,824,348		2,824,348		2,200,000	0	624,348	2,824,348
Total des projets d'immobilisations	93,936,511	29,715,902	123,652,413	37,211,636	64,621,729	17,737,490	4,081,559	123,652,413

Note explicative :

(1) Les terrains seront payés par les redevances d'aménagement scolaires.