

Année scolaire 2022-2023

Dernière modification : 27 juin 2022

SECTEURS DE FRÉQUENTATION

Palier secondaire

École secondaire publique De La Salle	2
École secondaire publique Gisèle-Lalonde	4
École secondaire publique L'Académie de la Seigneurie	7
École secondaire publique L'Équinoxe	10
École secondaire publique L'Héritage	12
École secondaire publique Le Sommet	14
École secondaire publique Louis-Riel	17
École secondaire publique Marc-Garneau	19
École secondaire publique Maurice-Lapointe	21
École secondaire publique Mille-Îles	23
École secondaire publique Omer-Deslauriers.....	25
École secondaire publique Pierre-de-Blois	27
École secondaire publique Rivière Rideau.....	29

Année scolaire 2022-2023

Dernière modification : 27 juin 2022

École secondaire publique De La Salle

N ^o	DESCRIPTION DU SECTEUR DE TRANSPORT
L'étendue de la zone est délimitée par la ligne tracée sur la carte, ayant son :	
0	Point d'origine sur la rivière des Outaouais au pont Portage.
1	Longe la rivière vers l'est jusqu'à la hauteur de la promenade de l'Aviation.
2	Tourne vers le sud sur la promenade de l'Aviation en l'excluant, et se dirige vers l'est sur la rue Hemlock en l'excluant jusqu'au boulevard St-Laurent. Se poursuit en direction sud en longeant le boulevard St-Laurent jusqu'à l'autoroute 417.
3	Suit l'autoroute vers l'ouest jusqu'à la rivière Rideau, poursuit vers le sud en longeant la rivière jusqu'à l'avenue Bronson.
4	Se dirige vers le nord en suivant l'avenue Bronson en l'incluant jusqu'au point d'origine.

Année scolaire 2022-2023

Dernière modification : 27 juin 2022

Secteur de fréquentation École secondaire publique De La Salle



Adresse de l'école:
501, ancienne rue St-Patrick, Ottawa (Ontario), K1N 8R3

Année scolaire 2022-2023

Dernière modification : 27 juin 2022

École secondaire publique Gisèle-Lalonde

N°	DESCRIPTION DU SECTEUR DE TRANSPORT
L'étendue de la zone est délimitée par la ligne tracée sur la carte, ayant son :	
0	Point d'origine sur la rivière des Outaouais à la hauteur du chemin 10th Line à Orléans.
1	Longe la rivière en direction est jusqu'au chemin de comté No 9 dans la région de Plantagenet.
2	Tourne en direction sud en longeant le chemin de comté No 9 en l'excluant jusqu'à la Concession 3. Se dirige vers l'ouest en longeant la Concession 3, en l'excluant jusqu'à la jonction de la route 17. Tourne vers le sud pour rejoindre la rivière Nation Sud, et longe la rivière jusqu'à la jonction du chemin de comté 26 et la rue Du Compte au village de Plantagenet. Se dirige vers le sud, en longeant le chemin de comté No 26, en l'excluant jusqu'au chemin de comté No 9. Poursuit en direction sud sur ce dernier, en l'excluant ainsi que les rues Mary et Station jusqu'à la Concession 7.
3	Se dirige vers l'ouest, et longe la Concession 7 qui devient le chemin Lalonde, en les excluant jusqu'au chemin Bouvier. Tourne au sud pour suivre le chemin Bouvier en l'incluant jusqu'au chemin St-Félix.
4	Poursuit en direction ouest en incluant le chemin St-Félix jusqu'au chemin Drouin, et tourne vers le sud jusqu'à la hauteur du chemin Devine. Longe le chemin Devine en l'incluant jusqu'à la rue Rockdale. Se dirige vers le sud en longeant les chemins Rockdale et St-Guillaume en les incluant jusqu'à la rue Notre-Dame. Continue vers le sud en suivant le chemin St-André, en l'excluant, jusqu'au chemin Marionville.
5	Longe vers l'ouest le chemin Marionville en l'excluant jusqu'au chemin Grégoire qui devient le chemin Boundary pour remonter vers le Nord jusqu'à le chemin Mitch Owens. Emprunte le chemin Mitch Owens en direction ouest jusqu'au chemin Ramsayville. Se dirige vers le nord sur le chemin Ramsayville en l'incluant jusqu'au chemin Leitrim.
6	Tourne vers l'est sur Leitrim qui devient le chemin Russell en les incluant jusqu'au chemin Boundary en englobant les chemins Farmers Way et Hall. Remonte vers le nord jusqu'au chemin Mer Bleue, qu'elle longe en l'incluant jusqu'au chemin Innes. Continue vers le nord, en longeant le boulevard Jeanne D'Arc en l'incluant jusqu'à l'avenue Des Épinettes, qu'elle longe en l'incluant jusqu'au ruisseau Bilberry. Longe le ruisseau Bilberry jusqu'à la hauteur de l'avenue Lacroix. Poursuit vers le nord en suivant la délimitation municipale entre la promenade Duford et la rue Ridgeway jusqu'à la jonction de l'autoroute 174 et la rue Champlain. Suit l'autoroute 174 en direction est jusqu'au chemin 10th Line, et tourne vers le nord en incluant ce chemin jusqu'au point d'origine.

Année scolaire 2022-2023

Dernière modification : 27 juin 2022

CONDITION SPÉCIALE

Résolution 252-12 du 18 décembre 2012

QUE soit modifié le secteur 7^e à la 12^e année de la région de Plantagenet de Gisèle-Lalonde au Sommet, tout en donnant une clause grand-père à l'élève inscrit à Gisèle-Lalonde pourvu que l'élève décide de demeurer à cette école.

Résolution 252-12 du 18 décembre 2012

QUE soit modifié le secteur 7^e à la 12^e année de la région de Bourget, Pendleton et Curran de Gisèle-Lalonde à L'Académie de la Seigneurie, tout en donnant une clause grand-père à l'élève inscrit à Gisèle-Lalonde pourvu que l'élève décide de demeurer à cette école.

Année scolaire 2022-2023

Dernière modification : 27 juin 2022

**Secteur de fréquentation
École secondaire publique Gisèle-Lalonde**



Adresse de l'école:
500, boulevard Millennium, Orléans (Ontario) K4A 4X3

Année scolaire 2022-2023

Dernière modification : 27 juin 2022

École secondaire publique L'Académie de la Seigneurie

N ^o	DESCRIPTION DU SECTEUR DE TRANSPORT
L'étendue de la zone est délimitée par la ligne tracée sur la carte, ayant son :	
0	Point d'origine à l'intersection des chemins Marionville et de comté No 31 (rue Bank).
1	Se dirige vers l'est sur le chemin Marionville en incluant ce chemin et le village Marionville jusqu'au chemin St-André. Tourne vers le nord sur le chemin St-André en l'incluant jusqu'à la rue Notre-Dame, bifurque pour longer les chemins St-Guillaume et Rockdale, mais excluant ceux-ci jusqu'au chemin Devine.
2	Tourne vers l'est sur le chemin Devine jusqu'au chemin Drouin, puis vers le nord pour rejoindre le chemin St-Félix, et longe ce dernier jusqu'au chemin Bouvier en excluant tous ces chemins.
3	Tourne vers le nord sur le chemin Bouvier en l'excluant jusqu'à la hauteur du chemin Lacroix. Se dirige vers l'est en ligne droite pour longer le chemin Lalonde qui devient la Concession 7, en les incluant, jusqu'à la rivière Nation Sud.
4	Suit la rivière en direction sud jusqu'à la jonction du chemin de comté No 15 et de la Concession 11 d'Alfred-Plantagenet. Se dirige à partir de ce point en ligne droite vers le sud-est jusqu'à la fin du chemin Caledonia. Dévie vers le sud pour inclure le chemin Caledonia jusqu'à la Concession 8, et longe cette dernière en l'incluant jusqu'à l'autoroute 417.
5	Longe l'autoroute 417 en direction ouest jusqu'au chemin Fiske's Corners. Tourne vers le sud en longeant le chemin Fiske's Corners en l'excluant, continue vers le sud, mais en bifurquant pour inclure le chemin Dornie jusqu'à la Concession 4.
6	Poursuit vers l'ouest sur la Concession 4 en l'incluant jusqu'au chemin MacDermid, tourne vers le nord sur le chemin MacDermid et continu sur le chemin Munro, en les excluant jusqu'à la Concession 7. Tourne à nouveau vers l'ouest, pour passer au nord du village de Maxville excluant le chemin Kippen jusqu'au chemin Highland (chemin de comté No 20), qu'elle longe vers le nord en l'excluant jusqu'à l'autoroute 417.
7	Longe la 417 vers l'ouest jusqu'à la route 138. Tourne vers le sud en longeant la route 138, en l'incluant jusqu'au chemin de comté No 43. Se dirige vers l'ouest incluant le chemin de comté No 43 et tous les villages qui longent ce dernier jusqu'au chemin de comté No 31.
8	Se dirige vers le nord pour suivre en l'incluant le chemin de comté No 31 (rue Bank) jusqu'au point d'origine.

Année scolaire 2022-2023

Dernière modification : 27 juin 2022

CONDITION SPÉCIALE

Résolution 207-12 du 13 novembre 2012

QUE soit modifié le secteur pour les élèves de la 9^e à la 12^e année de la région de Dunvegan pour passer du Sommet à L'Académie de la Seigneurie.

Résolution 252-12 du 18 décembre 2012

QUE soit modifié le secteur 7^e à la 12^e année de la région de Bourget, Pendleton et Curran de Gisèle-Lalonde à L'Académie de la Seigneurie, tout en donnant une clause grand-père à l'élève inscrit à Gisèle-Lalonde pourvu que l'élève décide de demeurer à cette école.

Année scolaire 2022-2023

Dernière modification : 27 juin 2022

Secteur de fréquentation École secondaire publique L'Académie de la Seigneurie



Adresse de l'école:
731, rue des Pommiers, Casselman (Ontario) K0A 1M0

Année scolaire 2022-2023

Dernière modification : 27 juin 2022

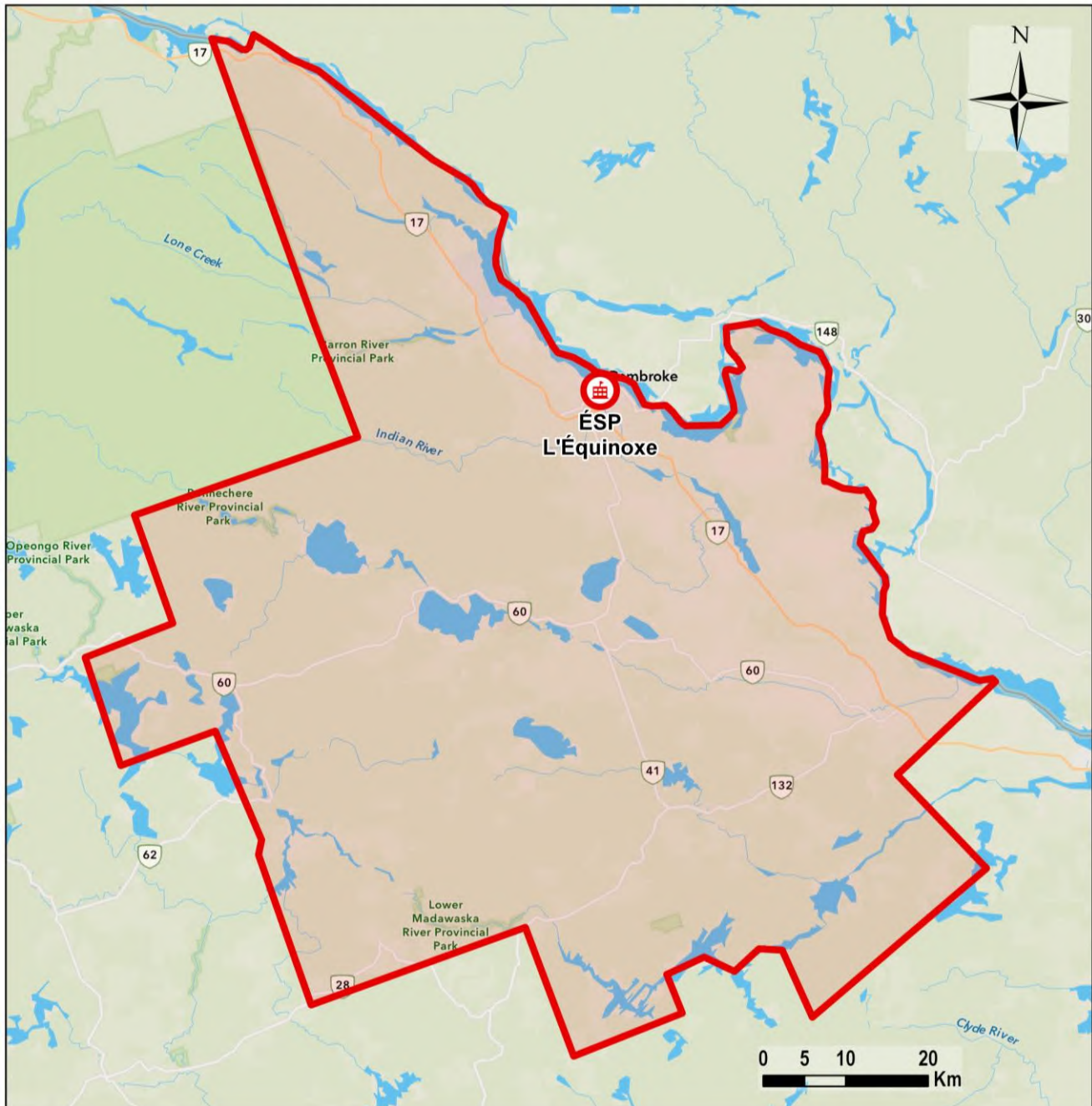
École secondaire publique L'Équinoxe

N°	DESCRIPTION DU SECTEUR DE TRANSPORT
	L'éligibilité sera déterminée par le CEPEO.

Année scolaire 2022-2023

Dernière modification : 27 juin 2022

**Secteur de fréquentation
École secondaire publique L'Équinoxe**



**Adresse de l'école:
399, rue Isabella, Pembroke (Ontario) K8A 5T4**

Année scolaire 2022-2023

Dernière modification : 27 juin 2022

École secondaire publique L'Héritage

N°	DESCRIPTION DU SECTEUR DE TRANSPORT
L'étendue de la zone est délimitée par la ligne tracée sur la carte, ayant son :	
0	Point d'origine au sud du village de Winchester, à la croisée des chemins de comté Nos 31 et 43.
1	Longe le chemin de comté No 43 jusqu'à la route 138, en l'excluant, et en excluant tous les villages.
2	Tourne en direction nord et longe la route 138 en l'excluant jusqu'à l'autoroute 417. Suit l'autoroute 417 vers l'est jusqu'au chemin Highland (chemin de comté No 20), et se dirige vers le sud en incluant ce chemin ainsi que les chemins Athol et Kippen. Poursuit vers l'est jusqu'à l'intersection de la Concession 7 et le chemin Munro pour inclure le village de Maxville. Tourne vers le sud en incluant le chemin Munro et continue vers le sud pour inclure le chemin MacDermid jusqu'à Concession 4.
3	Se dirige vers l'est en bordant sans l'inclure la Concession 4 jusqu'au chemin Dornie qu'elle longe, en l'excluant, jusqu'au chemin Little 3rd. Tourne vers l'est pour former une ligne droite jusqu'au chemin Hope-Ouimet en incluant les chemins Little 3rd, Power Dam, McCormick et Green. Longe en excluant le chemin Hope-Ouimet jusqu'au chemin Glen Robertson et poursuit vers l'est sur ce dernier en l'incluant jusqu'à la frontière du Québec.
4	Longe en direction sud la frontière du Québec jusqu'au fleuve St-Laurent, et suit le fleuve jusqu'au village de Morrisburg à la hauteur de l'île Broder.
5	Tourne vers le nord, en ligne droite pour longer la promenade Allison et le chemin Prospect sans les inclure jusqu'à l'autoroute 401 en contournant ainsi le village de Morrisburg. Longe l'autoroute 401 jusqu'au chemin de comté No 31 et suit ce dernier en direction nord jusqu'au point d'origine.

CONDITION SPÉCIALE

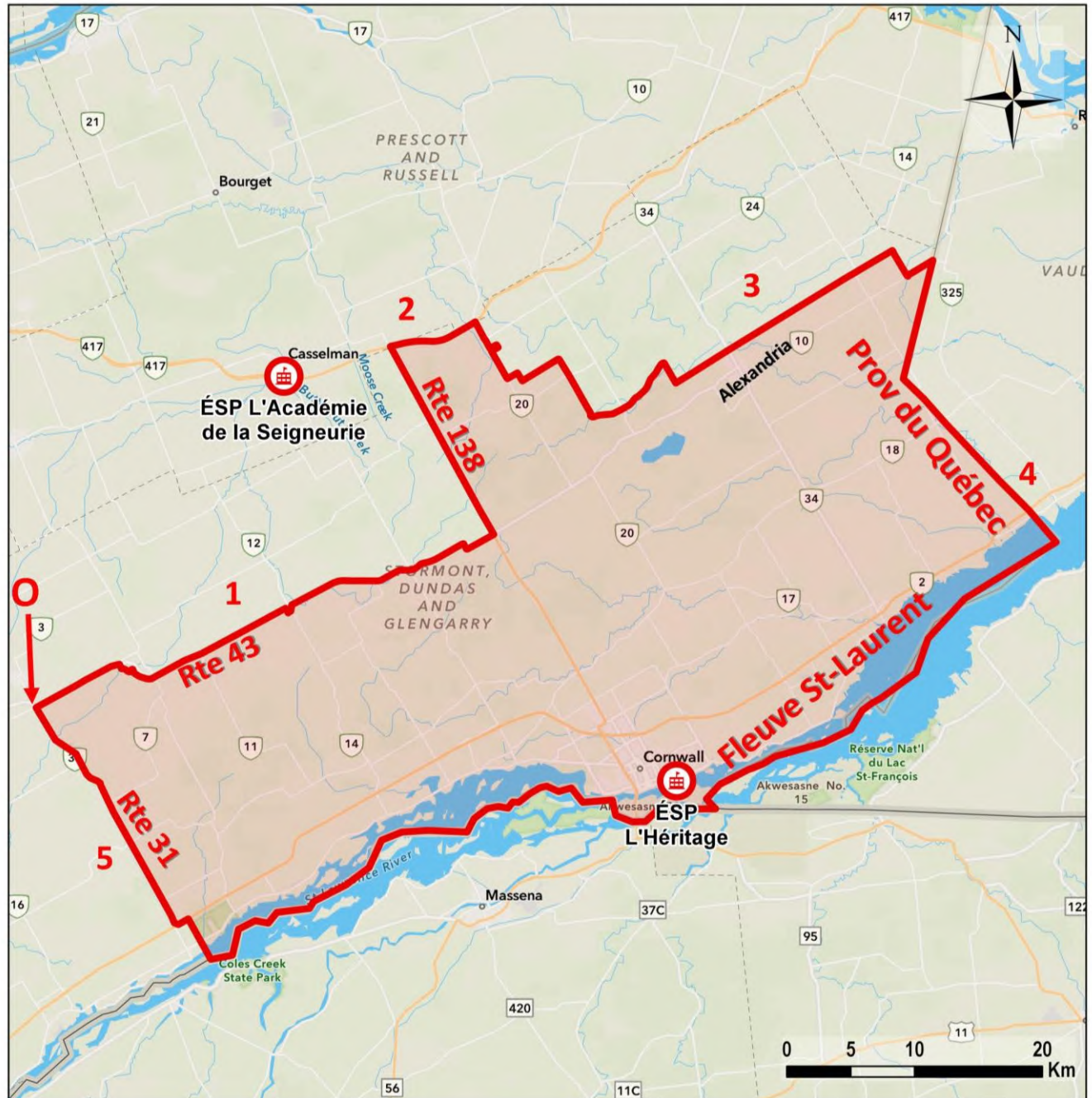
Résolution 207-12 du 13 novembre 2012

QUE soit modifié le secteur pour les élèves de la 7^e à la 12^e année de la région d'Alexandria, afin de donner libre choix à Terre des Jeunes, L'Héritage et Le Sommet, à condition que l'élève de 7^e et 8^e année qui veut s'inscrire à L'Héritage ou au Sommet, le soit en pré-concentration.

Année scolaire 2022-2023

Dernière modification : 27 juin 2022

Secteur de fréquentation École secondaire publique L'Héritage



Adresse de l'école:
1111, chemin Montréal, Cornwall (Ontario) K6H 1E1

École secondaire publique Le Sommet

N°	DESCRIPTION DU SECTEUR DE TRANSPORT
L'étendue de la zone est délimitée par la ligne tracée sur la carte, ayant son :	
0	Point d'origine à la rivière des Outaouais à la hauteur du chemin de comté No 9 à Plantagenet.
1	Longe la rivière en direction est jusqu'à la province du Québec. Tourne en direction sud, suivant la frontière du Québec jusqu'au chemin de la Concession 10.
2	Tourne en direction ouest, longeant le chemin de la Concession 10 en l'incluant, continue en ligne droite jusqu'à la courbe joignant les chemins Kenyon Concession 2 et Kenyon Dam en les incluant.
3	Se dirige vers le nord en incluant le chemin Kenyon Dam qui devient le chemin Auld McMillan jusqu'au chemin Little 3rd, poursuit vers l'ouest le long du chemin Little 3rd en l'excluant jusqu'au chemin Dornie. Tourne vers le nord en incluant le chemin Dornie jusqu'à la Concession 4 pour continuer vers le nord, mais en excluant le reste du chemin Dornie, puis continue en ligne droite jusqu'à l'autoroute 417 en incluant le chemin Fiske's Corners.
4	Poursuit vers l'est le long de l'autoroute 417 jusqu'à la Concession 8. Longe la Concession 8, en l'excluant, en direction ouest jusqu'au chemin Caledonia.
5	Se dirige vers le nord sur le chemin Caledonia, en l'excluant jusqu'à sa fin, poursuit en ligne droite vers le nord-ouest jusqu'à la rivière Nation Sud à la hauteur de l'intersection du chemin de comté No 15 et de la Concession 11. Longe la rivière en direction nord jusqu'à la hauteur de la Concession 7. Tourne vers l'ouest et traverse le chemin de comté No 9 et suit ce dernier vers le nord en l'incluant ainsi que les rues Station et Mary jusqu'au chemin de comté No 26. Suit ce chemin en l'incluant jusqu'au chemin Du Compte.
6	Bifurque vers la rivière Nation Sud et longe celle-ci en direction nord jusqu'à la hauteur de la jonction entre la route 17 et la Concession 3. Suit la Concession 3 vers l'est en l'incluant jusqu'au chemin de comté No 9. Tourne alors en direction nord en incluant le chemin de comté No 9 jusqu'au point d'origine.

Année scolaire 2022-2023

Dernière modification : 27 juin 2022

CONDITION SPÉCIALE

Résolution 207-12 du 13 novembre 2012

QUE soit modifié le secteur pour les élèves de la 7^e à la 12^e année de la région d'Alexandria, afin de donner libre choix à Terre des Jeunes, L'Héritage et Le Sommet, à condition que l'élève de 7^e et 8^e année qui veut s'inscrire à L'Héritage ou au Sommet, le soit en pré-concentration.

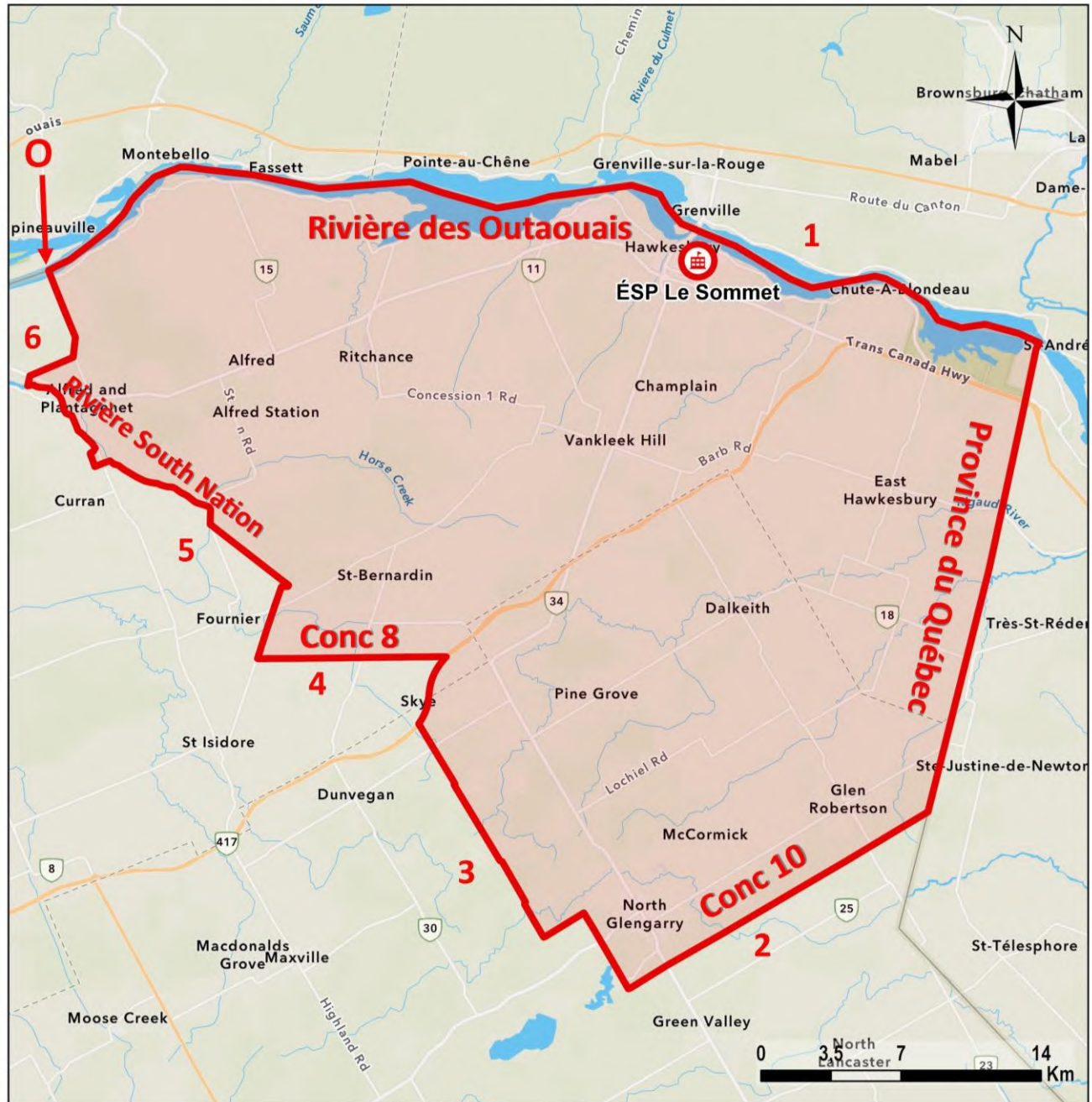
Résolution 207-12 du 13 novembre 2012

QUE soit modifié le secteur pour les élèves de la 9^e à la 12^e année de la région de Dunvegan pour passer du Sommet à L'Académie de la Seigneurie.

Résolution 252-12 du 18 décembre 2012

QUE soit modifié le secteur 7^e à la 12^e année de la région de Plantagenet de Gisèle-Lalonde au Sommet, tout en donnant une clause grand-père à l'élève inscrit à Gisèle-Lalonde pourvu que l'élève décide de demeurer à cette école.

Secteur de fréquentation École secondaire publique Le Sommet



Adresse de l'école:
894, boul. Cécile, Hawkesbury (Ontario) K6A 3R5

Année scolaire 2022-2023

Dernière modification : 27 juin 2022

École secondaire publique Louis-Riel

N ^o	DESCRIPTION DU SECTEUR DE TRANSPORT
L'étendue de la zone est délimitée par la ligne tracée sur la carte, ayant son :	
0	Point d'origine sur la rivière des Outaouais à la hauteur de la promenade de l'Aviation.
1	Longe en direction est la rivière jusqu'au chemin 10th Line, suit ce dernier vers le sud en excluant jusqu'à l'autoroute 174 et suit l'autoroute jusqu'à la rue Champlain.
2	Tourne vers le sud pour suivre la délimitation municipale entre la promenade Duford et la rue Ridgeway, continue en longeant le ruisseau Bilberry jusqu'à l'avenue Des Épinettes. Longe en direction sud cette avenue jusqu'au boulevard Jeanne D'Arc, bifurque sur celui-ci et poursuit sur le chemin Mer Bleue en excluant tous ces chemins et continue en ligne droite toujours vers le sud jusqu'à la hauteur du chemin Leitrim.
3	Tourne vers l'ouest sur le chemin Leitrim en l'excluant et contournant les chemins Hall et Farmers Way jusqu'à la rue Bank.
4	Se dirige vers le nord en longeant la rue Bank pour bifurquer sur Conroy à l'embranchement jusqu'au chemin Walkley en incluant tous ces chemins. Poursuit vers l'ouest en incluant le chemin Walkley jusqu'à la rue Bank, remonte la rue Bank en l'incluant jusqu'à la rivière Rideau.
5	Longe la rivière jusqu'à l'autoroute 417, suit l'autoroute jusqu'au boulevard St-Laurent.
6	Suit le boulevard Saint-Laurent en direction nord jusqu'au chemin Hemlock, tourne vers l'est en l'incluant jusqu'à la promenade de l'Aviation, continue vers le nord en incluant cette promenade jusqu'au point d'origine.

Année scolaire 2022-2023

Dernière modification : 27 juin 2022

Secteur de fréquentation École secondaire publique Louis-Riel



Adresse de l'école:
1655, chemin Bearbrook, Gloucester (Ontario) K1B 4N3

Année scolaire 2022-2023

Dernière modification : 27 juin 2022

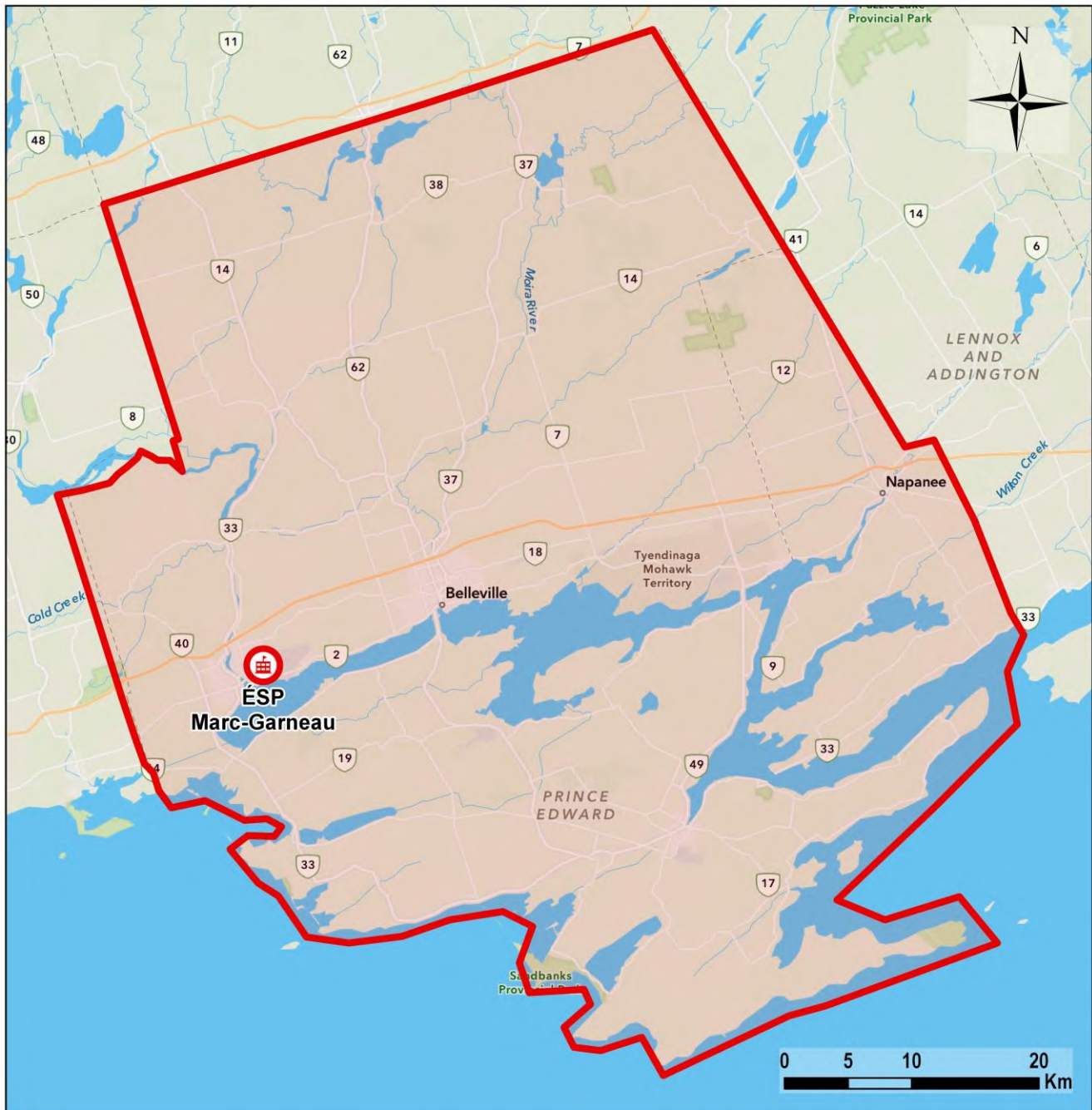
École secondaire publique Marc-Garneau

N°	DESCRIPTION DU SECTEUR DE TRANSPORT
	L'éligibilité sera déterminée par le CEPEO.

Année scolaire 2022-2023

Dernière modification : 27 juin 2022

**Secteur de fréquentation
École secondaire publique Marc-Garneau**



**Adresse de l'école:
30, avenue Fullerton, Trenton (Ontario) K8V 1E4**

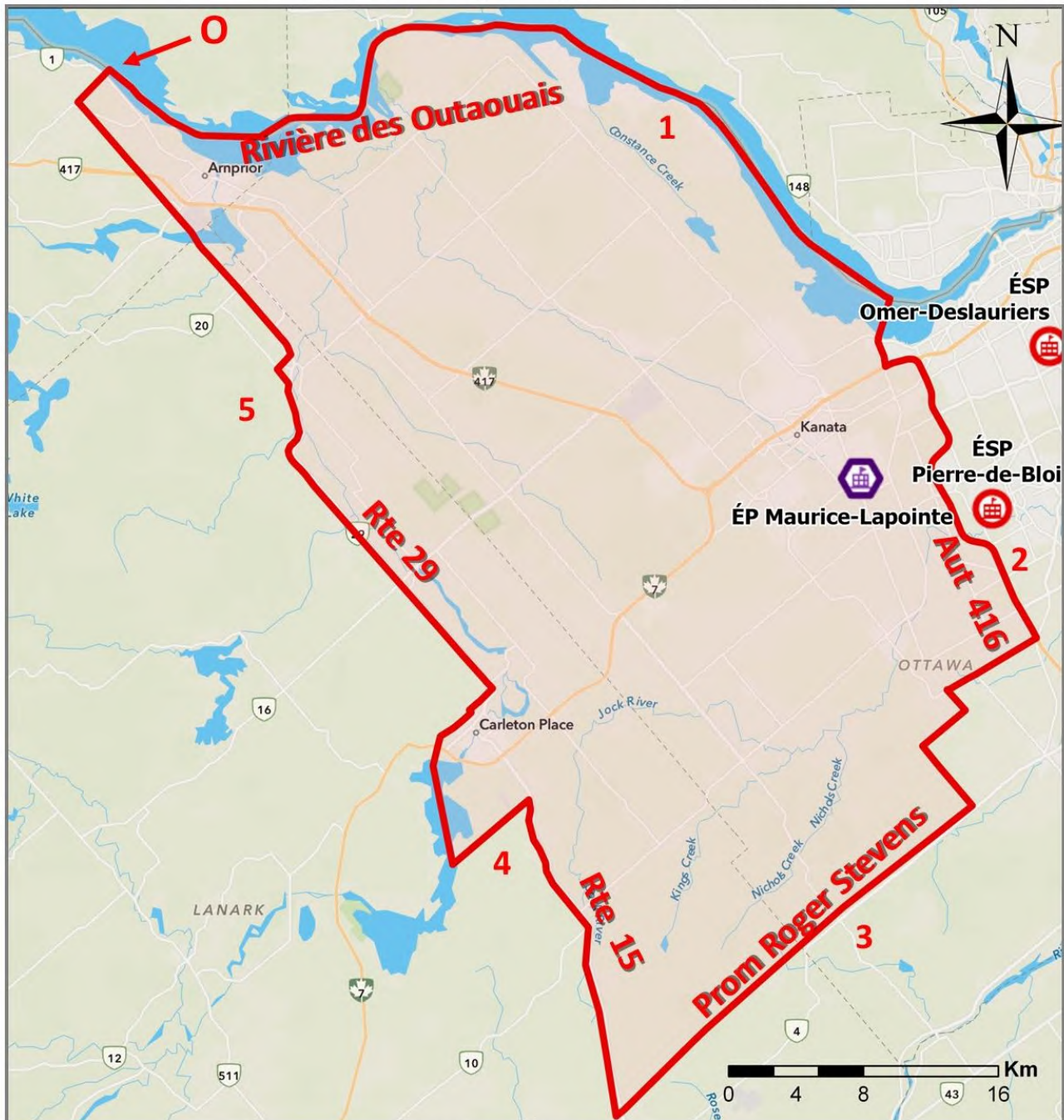
Année scolaire 2022-2023

Dernière modification : 27 juin 2022

École secondaire publique Maurice-Lapointe

N°	DESCRIPTION DU SECTEUR DE FRÉQUENTATION
L'étendue de la zone est délimitée par la ligne tracée sur la carte, ayant son :	
0	Point d'origine à la rivière des Outaouais au nord-ouest de Braeside à la hauteur du chemin Golf Club.
1	Se dirige en direction est le long de la rivière des Outaouais jusqu'à la promenade Moodie, tourne en direction sud et longe la promenade Moodie, en l'incluant jusqu'à l'autoroute 417.
2	Tourne en direction est sur l'autoroute 417, ensuite en direction sud sur l'autoroute 416 jusqu'à la hauteur du chemin Century Ouest. Tourne vers l'ouest sur le chemin Century Ouest en l'excluant jusqu'au chemin McCordick qu'elle suit en direction sud en l'incluant. Se dirige en direction ouest sur le chemin Harbison en l'incluant et ensuite en direction sud sur le chemin Proven Line qui devient le chemin Malakoff en les incluant jusqu'à la promenade Roger Stevens.
3	Se dirige vers l'ouest sur la promenade Roger Stevens, tourne vers le nord sur le chemin 3rd Line, puis vers l'ouest sur le chemin Phelan jusqu'au chemin 4th Line en excluant tous ces chemins. Continue en direction sud-ouest pour rejoindre la promenade Roger Stevens à la jonction McCordick. Continue en ligne droite vers l'ouest en excluant la promenade Roger Stevens et les chemins William Campbell, Rice et Prescott jusqu'au chemin de comté No 15.
4	Suit le chemin de comté 15 en direction nord en l'incluant jusqu'au chemin 9th Line. Longe le chemin 9th Line en direction ouest en l'incluant jusqu'au lac Mississippi qu'elle suit en direction nord jusqu'à la Concession 5A. Elle continue en direction nord-est pour inclure la municipalité de Carleton Place jusqu'au chemin de comté No 29.
5	Tourne en direction nord en longeant le chemin de comté No 29 en l'incluant jusqu'à la Concession 12 en incluant aussi le village de Pakenham. Poursuit vers le nord-ouest en longeant la Concession 12 jusqu'au lac Madawaska et continue dans la même direction en longeant la promenade Campbell jusqu'au chemin de comté No 3. Tourne sur le chemin Golf Club jusqu'au point d'origine.

Secteur de fréquentation
École secondaire publique Maurice-Lapointe



Adresse de l'école:
17, promenade Bridgestone, Kanata (Ontario) K2M 0E9

Année scolaire 2022-2023

Dernière modification : 27 juin 2022

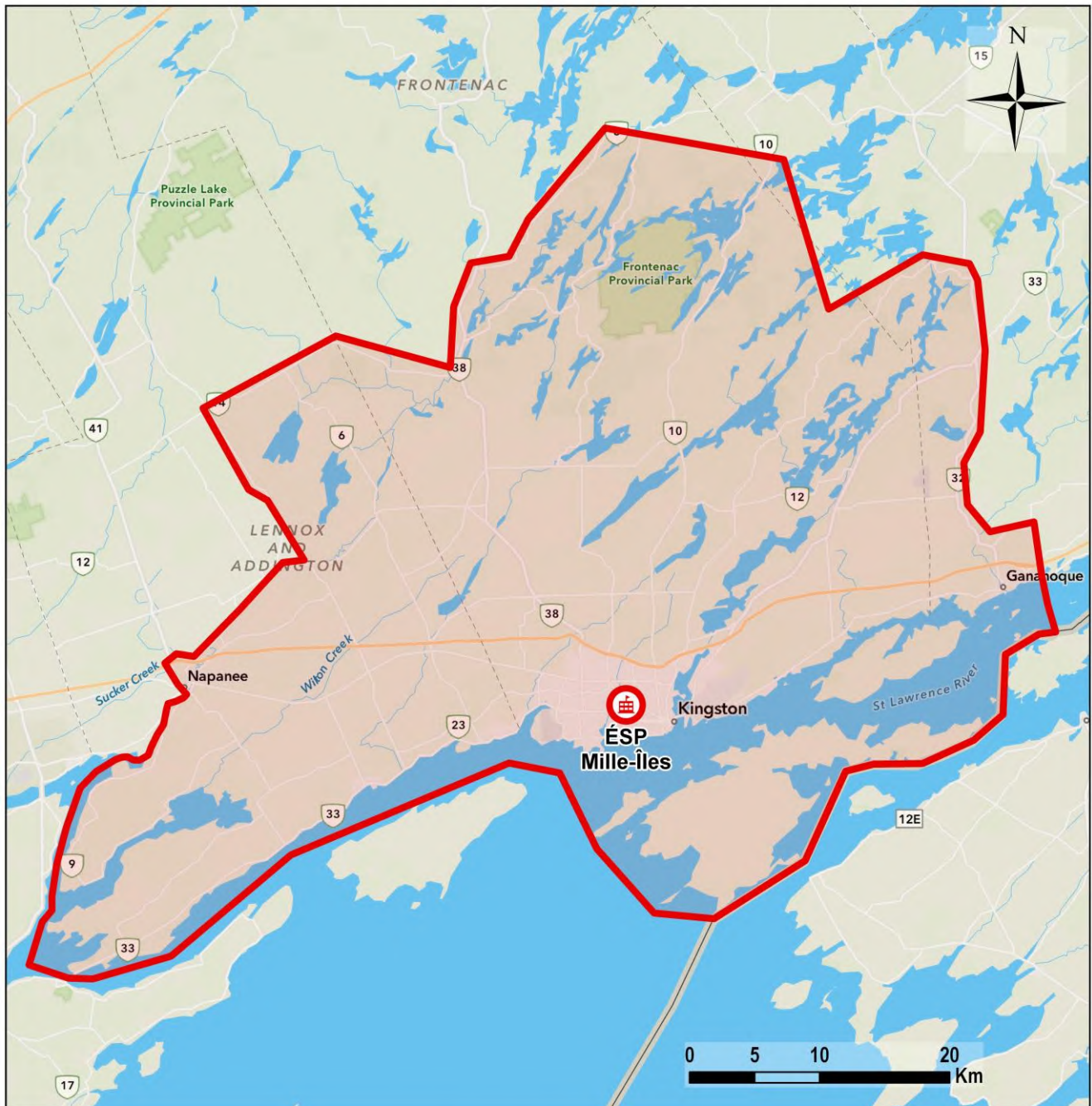
École secondaire publique Mille-Îles

N°	DESCRIPTION DU SECTEUR DE TRANSPORT
	L'éligibilité sera déterminée par le CEPEO.

Année scolaire 2022-2023

Dernière modification : 27 juin 2022

Secteur de fréquentation École secondaire publique Mille-Îles



**Adresse de l'école:
158, rue Patrick, Kingston (Ontario) K7K 3P5**

Année scolaire 2022-2023

Dernière modification : 27 juin 2022

École secondaire publique Omer-Deslauriers

N ^o	DESCRIPTION DU SECTEUR DE TRANSPORT
L'étendue de la zone est délimitée par la ligne tracée sur la carte, ayant son :	
0	Point d'origine sur la rivière des Outaouais à la hauteur de la promenade Moodie.
1	Longe la rivière vers l'est jusqu'au pont Portage, poursuit vers le sud sur l'avenue Bronson en l'excluant jusqu'à la rivière Rideau. Tourne vers l'est longeant la rivière Rideau jusqu'à la rue Bank.
2	Tourne en direction sud pour longer la rue Bank jusqu'au chemin Walkley, puis suit en direction est le chemin Walkley jusqu'au chemin Conroy en excluant tous ces chemins. Se dirige ensuite vers le sud, longeant le chemin Conroy, jusqu'au chemin Leitrim.
3	Poursuit vers l'ouest en longeant le chemin Leitrim jusqu'à la route Limebank, puis longe cette dernière en direction nord jusqu'au chemin Fallowfield, en les excluant tous. Tourne vers l'ouest sur le chemin Fallowfield, jusqu'au chemin Cedarview en l'excluant. Monte vers le nord jusqu'à l'autoroute 416.
4	Longe l'autoroute 416 en direction nord, jusqu'à l'autoroute 417 qu'elle longe en direction ouest jusqu'à la promenade Moodie. Poursuit vers le nord en excluant la promenade Moodie jusqu'au point d'origine.

Année scolaire 2022-2023

Dernière modification : 27 juin 2022

Secteur de fréquentation
École secondaire publique Omer-Deslauriers



Adresse de l'école:
159 Promenade Chesterton, Nepean (Ontario) K2E 7E6

Année scolaire 2022-2023

Dernière modification : 27 juin 2022

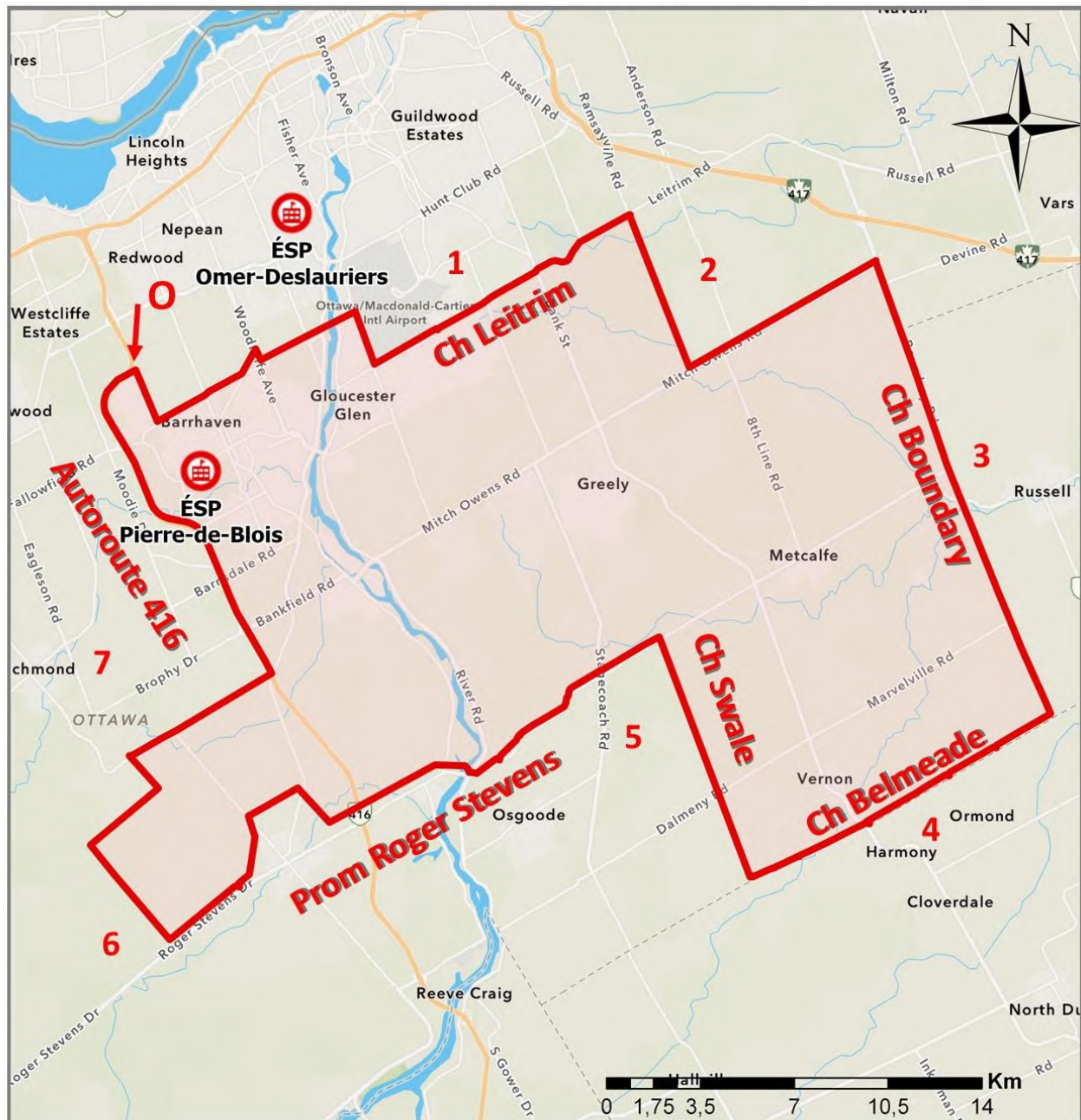
École secondaire publique Pierre-de-Blois

N ^o	DESCRIPTION DU SECTEUR DE TRANSPORT
L'étendue de la zone est délimitée par la ligne tracée sur la carte, ayant son :	
0	Point d'origine, au nord du secteur de fréquentation, à l'intersection de l'autoroute 416 et au chemin Cedarview. Se poursuit vers le sud sur le chemin Cedarview jusqu'au chemin Fallowfield.
1	Longe le chemin Fallowfield vers l'est jusqu'au chemin Limebank. Tourne au sud sur le chemin Limebank jusqu'au chemin Leitrim et reprend vers l'est sur le chemin Leitrim jusqu'au chemin Ramsayville.
2	Tourne vers le sud sur le chemin Ramsayville pour rejoindre la chemin Mitch Owens, tout en l'excluant. Dévie vers l'est sur le chemin Mitch Owens en l'incluant jusqu'au chemin Boundary.
3	Se dirige vers le sud sur le chemin Boundary qui devient le chemin Grégoire en les excluant jusqu'au chemin Marionville.
4	Tourne en direction ouest le chemin Marionville qui devient le chemin Belmeade en l'excluant jusqu'à l'intersection du chemin Swale. Tourne en direction nord sur le chemin Swale en l'excluant, bifurque à l'ouest sur le chemin Snake Island qui devient la promenade Roger Stevens.
5	Borde la promenade Roger Stevens vers l'ouest en l'excluant. Contourne ensuite le village de North Gower, par le nord en excluant le chemin de la 3 ^e ligne, ensuite vers l'ouest sur le chemin Phelan en l'excluant, puis au sud sur le chemin McCordick en l'incluant. Reprend la promenade Roger Stevens vers l'ouest en l'excluant jusqu'au chemin Malakoff.
6	Longe le chemin Malakoff vers le nord ensuite le chemin Proven Line par le nord en les excluant. Tourne vers l'est sur le chemin Harbison en l'excluant jusqu'au chemin McCordick. S'oriente vers le nord sur le chemin McCordick en l'excluant jusqu'au chemin Century Ouest.
7	Se dirige vers l'est sur le chemin Century Ouest jusqu'à l'autoroute 416 en l'incluant et longe l'autoroute 416 en direction nord jusqu'au point d'origine.

Année scolaire 2022-2023

Dernière modification : 27 juin 2022

Secteur de fréquentation
École secondaire publique Pierre-de-Blois



Adresse de l'école:
1310 promenade Chapman Mills, Ottawa (Ontario) K2J 6L9

Année scolaire 2022-2023

Dernière modification : 27 juin 2022

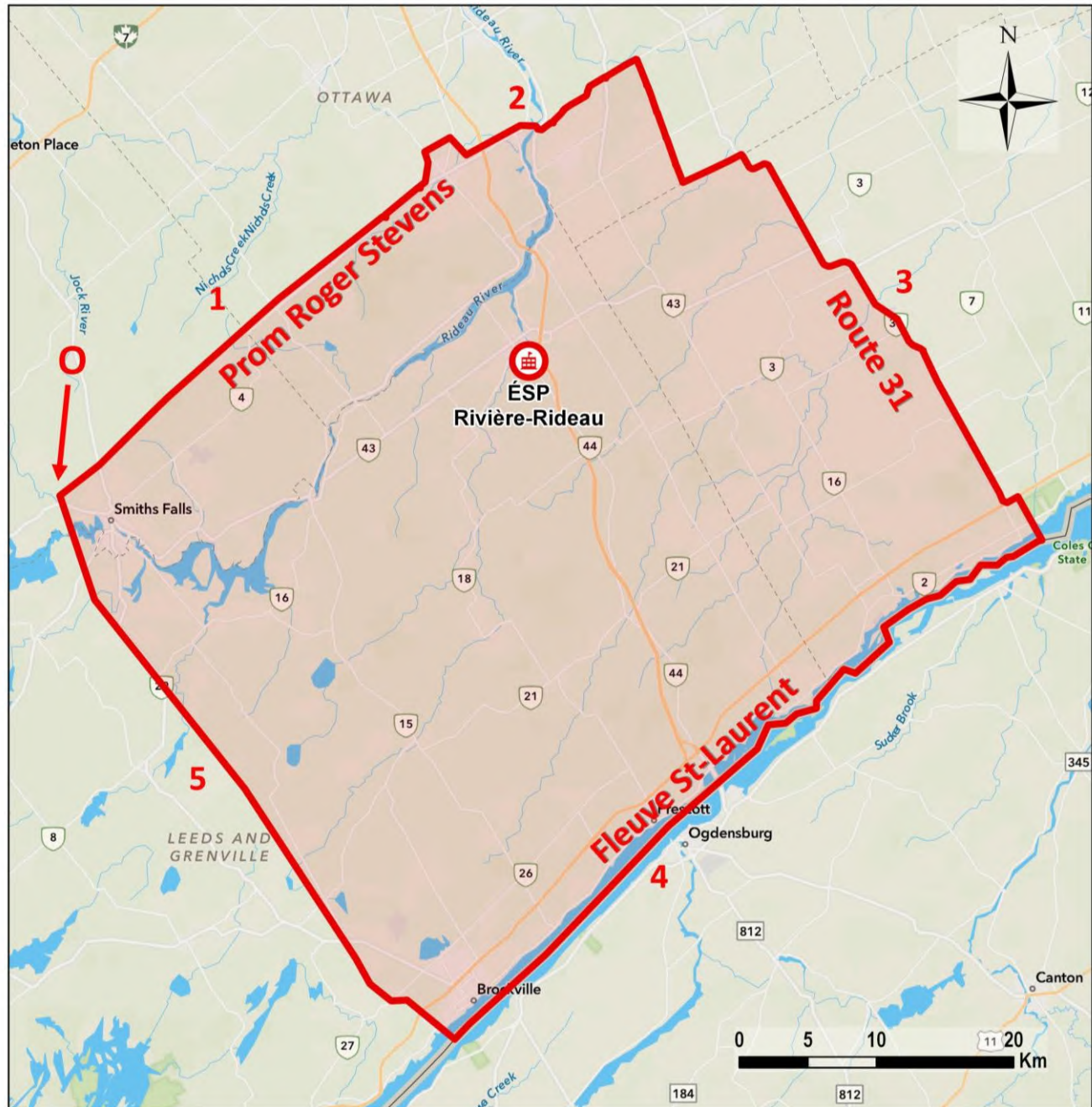
École secondaire publique Rivière Rideau

N°	DESCRIPTION DU SECTEUR DE FRÉQUENTATION
L'étendue de la zone est délimitée par la ligne tracée sur la carte, ayant son :	
0	Point d'origine à l'ouest de la ville de Smiths Falls à l'intersection du chemin Glenview et de la voie ferrée.
1	Se dirige vers l'est en longeant les chemins Rice et William Campbell et la promenade Roger Stevens en les incluant jusqu'à l'intersection du chemin McCordick.
2	Remonte au nord en excluant le chemin McCordick jusqu'à la hauteur du chemin Phelan Ouest et tourne vers l'est en incluant ce dernier, se dirige ensuite vers le sud sur le chemin de la 3 ^e ligne en l'incluant jusqu'à la promenade Roger Stevens pour inclure le village de North Gower. Se dirige vers l'est en longeant la promenade Roger Stevens qui devient le chemin Snake Island en les incluant jusqu'à l'intersection du chemin 5 ^e ligne (chemin Swale).
3	Tourne vers le sud pour longer le chemin de la 5 ^e ligne en l'incluant jusqu'au chemin Belmeade et tourne vers l'est en l'incluant jusqu'à la rue Bank (chemin de comté No 31). Se dirige vers le sud en longeant le chemin de comté No 31 en l'incluant jusqu'à l'autoroute 401 au nord du village de Morrisburg. Tourne vers l'est pour suivre l'autoroute jusqu'à la hauteur du chemin Prospect et se dirige vers le sud en incluant les chemins Prospect et Allison jusqu'au fleuve St-Laurent à l'ouest de l'Île Broder.
4	Suit le fleuve Saint-Laurent vers l'ouest jusqu'au sud de Brockville à la hauteur de l'intersection des chemins Lyn et de comté No 2.
5	Tourne vers le nord en longeant le chemin Lyn en l'excluant jusqu'au chemin de comté No 27. Remonte vers le nord en longeant le chemin Burnbrae qui devient le chemin Greenbush (No 7) en les incluant jusqu'à l'intersection du chemin de comté No 26. Continue en ligne droite vers le nord-ouest en suivant les chemins Mulvaugh, Woods et de comté No 29 en les incluant jusqu'à la jonction du chemin de comté No 15 et du chemin Poonamalie. Bifurque en direction nord pour former une ligne droite jusqu'au point d'origine.

Année scolaire 2022-2023

Dernière modification : 27 juin 2022

**Secteur de fréquentation
École secondaire publique Rivière Rideau**



**Adresse de l'école:
830, promenade Heritage, Kemptville (Ontario) K0G 1J0**