



PRÉVISIONS BUDGÉTAIRES 2023-2024



bienveillance

pluralisme

innovation

excellence

FAITS SAILLANTS

- Le budget de 320 M\$ répond aux exigences d'un budget équilibré et représente une hausse de 10,7 M\$ (3,3 %) comparativement à 2022-2023.
- Le budget est calculé selon un effectif de 17 890 élèves, une croissance de 550 élèves (3,1 %) comparativement à 2022-2023.
- La plupart des élèves ayant fait le choix de revenir à leur école en présentiel, le Programme d'apprentissage virtuel des écoles ne sera plus offert pour 2023-2024.
- Tous les autres programmes éducatifs du CEPEO sont maintenus.
- Le budget des salaires inclut les hausses salariales selon les conventions collectives en vigueur. Une réserve de 1,25 % pour 2022-2023 et 2023-2024 pour l'AEFO est incluse sous la ligne de provision pour éventualité afin de s'arrimer avec l'hypothèse sur la hausse des points de repère suite aux négociations provinciales qui sont en cours. Une réserve de 1 \$ par heure pour les travailleuses et travailleurs du secteur de l'éducation pour 2022-2023 et 2023-2024 est également incluse sous la ligne de provision pour éventualité.
- Le nouveau cadre de financement pour le transport est mis en œuvre. L'allocation inclut un montant de 723 k\$ pour la transition. Le montant de transition est offert pendant quatre (4) années et sera mis à jour chaque année pour tenir compte des changements d'effectifs.
- Le financement ponctuel de 2,8 M\$ afin d'appuyer la récupération de l'apprentissage en période post-pandémique prend fin suite à la reprise des activités dans les conseils scolaires.
- Une allocation de 227 k\$ est incluse pour la sécurité et la propreté dans les écoles.
- La méthode de financement pour l'allocation pour les études des Premières Nations, des Métis et des Inuits est en cours de révision pour permettre aux conseils scolaires d'offrir des cours d'études des Premières Nations, des Métis et des Inuits. Une provision de 809 k\$ est incluse dans le financement entre temps.
- La croissance des effectifs génère une augmentation systémique de 50,67 postes, soit 42 postes dans les écoles.

bienveillance

pluralisme

innovation

excellence



Budget 2023-2024
Table des matières

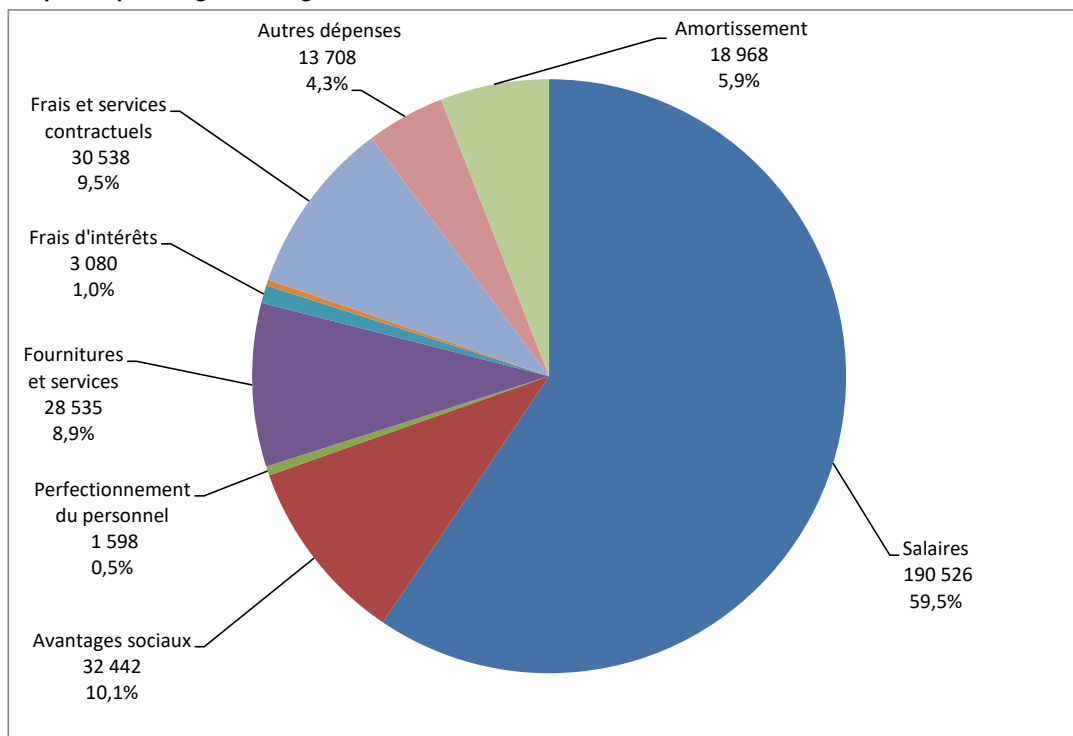
	PAGE
SOMMAIRE BUDGÉTAIRE	
Sommaire des résultats	1
Sommaire des effectifs	2
Sommaire de la dotation	3
PRÉVISIONS DES EFFECTIFS	
Statistiques sur les effectifs	4
EQM Élémentaire	5
EQM Secondaire	6
ÉTAT CONSOLIDÉ DES RÉSULTATS	7
DÉTAIL DE L'EXCÉDENT/(DÉFICIT) ACCUMULÉ	8
RAPPORT DES VARIANCES	9
SOMMAIRE DES SUBVENTIONS	10
SOMMAIRE DES DÉPENSES	11
DÉTAILS DU BUDGET	
Titulaires de classe	12
Personnel suppléant	13
Personnel aide-enseignant	14
Personnel éducateur - petite enfance	15
Manuels/fournitures	16
Ordinateurs	17
Soutien professionnel, paraprofessionnel et technique	18
Bibliothèque et orientation	19
Perfectionnement du personnel	20
Directions et directions adjointes	21
Administration de l'école	22
Coord. et cons. pédagogiques	23
Administration du Conseil	24
Fonctionnement et entretien des écoles	25
Éducation permanente	26
Transport des élèves	27
ENVELOPPE DÉPENSES NON LIÉES AU FONCTIONNEMENT	28
ENVELOPPE ÉLÈVES AYANT DES BESOINS PARTICULIERS	29
ENVELOPPE ÉDUCATION PERMANENTE LE CARREFOUR	30
AUTRES ENVELOPPES BUDGÉTAIRES	31



Prévisions budgétaires 2023-2024 Sommaire des résultats financiers

(Milliers de \$)	Budget révisé 2022-2023	Budget 2023-2024	Écart	
			\$	%
Revenus				
Subventions provinciales	287 600	297 576	9 976	3.5%
Autres revenus	27 402	27 101	(300)	-1.1%
Total des revenus	315 002	324 678	9 676	3.1%
Dépenses				
Enseignement	213 344	215 689	2 345	1.1%
Autres coûts de fonctionnement	80 174	86 280	6 107	7.6%
Autres dépenses	16 274	18 480	2 206	13.6%
Total des dépenses	309 791	320 450	10 658	3.4%
Excédent/(déficit) annuel	5 210	4 228	(983)	-18.9%
Fonds générés par les écoles	-	-	-	0.0%
Aug/(dim) du passif non financé	-	-	-	0.0%
Revenus pour les terrains	(9 600)	(8 970)	630	-6.6%
Obligations liées à la mise hors service d'immo.	-	239	239	0.0%
Affectations internes	4 390	2 236	(2 153)	-49.1%
Excédent/(Déficit) de fonctionnement	(0)	(2 266)	(2 266)	0.0%

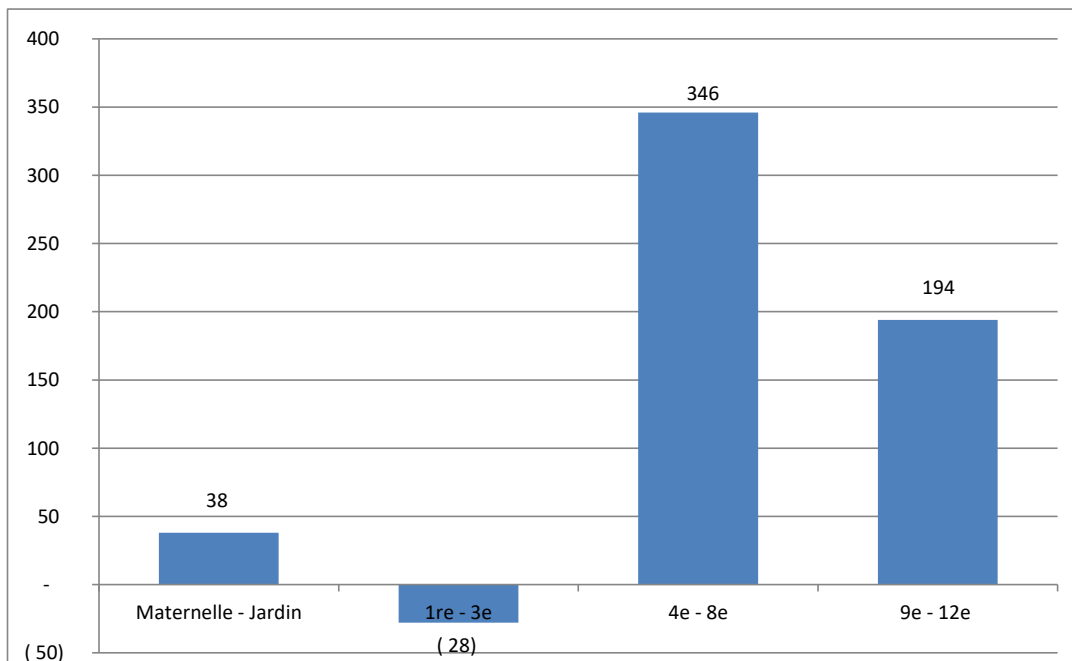
Dépenses par catégorie - Budget 2023-2024



Prévisions budgétaires 2023-2024 Sommaire des effectifs

EQM	Budget révisé 2022-2023	Budget 2023-2024	Écart	
			#	%
Palier élémentaire				
Maternelle - Jardin	2 444.0	2 482.0	38.0	1.6%
1 ^{re} - 3 ^e	4 045.0	4 017.0	(28.0)	-0.7%
4 ^e - 8 ^e	6 453.5	6 799.5	346.0	5.4%
Total palier élémentaire	12 942.5	13 298.5	356.0	2.8%
Palier secondaire				
9 ^e - 12 ^e (moins de 21 ans)	4 397.3	4 591.2	193.9	4.4%
Total palier secondaire	4 397.3	4 591.2	193.9	4.4%
Total	17 339.8	17 889.7	549.9	3.2%

Évolution des effectifs - Budget révisé 2022-2023 versus le budget 2023-2024

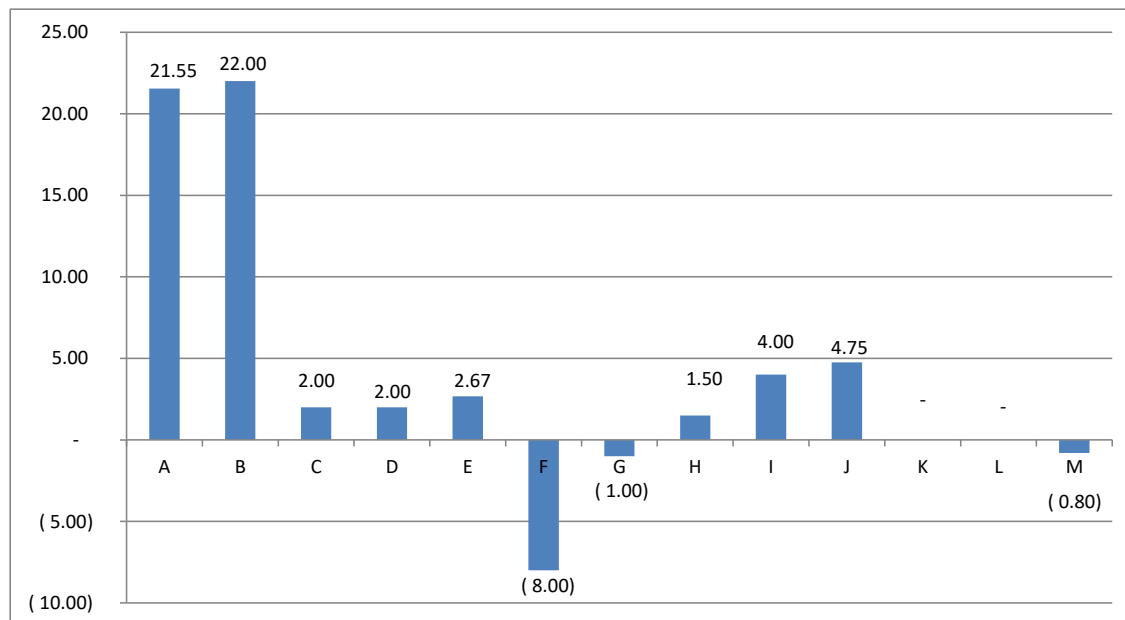




Prévisions budgétaires 2023-2024
Sommaire de la dotation

ETP	Budget révisé	Budget	Écart	
	2022-2023	2023-2024	#	%
Dotation du personnel				
A- Titulaires de classe	1 230.66	1 252.21	21.55	1.8%
B- Aides-enseignants	187.50	209.50	22.00	11.7%
C- Éducatrices de la petite enfance	90.00	92.00	2.00	2.2%
D- Soutien professionnel et paraprofessionnel	131.23	133.23	2.00	1.5%
E- Services de bibliothèque et d'orientation	36.50	39.17	2.67	7.3%
F- Directions et directions adjointes	81.00	73.00	(8.00)	-9.9%
G- Secrétaires d'école	121.60	120.60	(1.00)	-0.8%
H- Coordonnateurs et conseillers pédagogiques	23.50	25.00	1.50	6.4%
I- Administration et gestion du Conseil	89.00	93.00	4.00	4.5%
J- Fonctionnement et entretien	176.75	181.50	4.75	2.7%
K- Éducation permanente	8.40	8.40	-	0.0%
L- Transport	-	-	-	0.0%
M- Centre éducatif et autres financement	15.87	15.07	(0.80)	-5.0%
Total dotation du personnel	2 192.01	2 242.68	50.67	2.3%

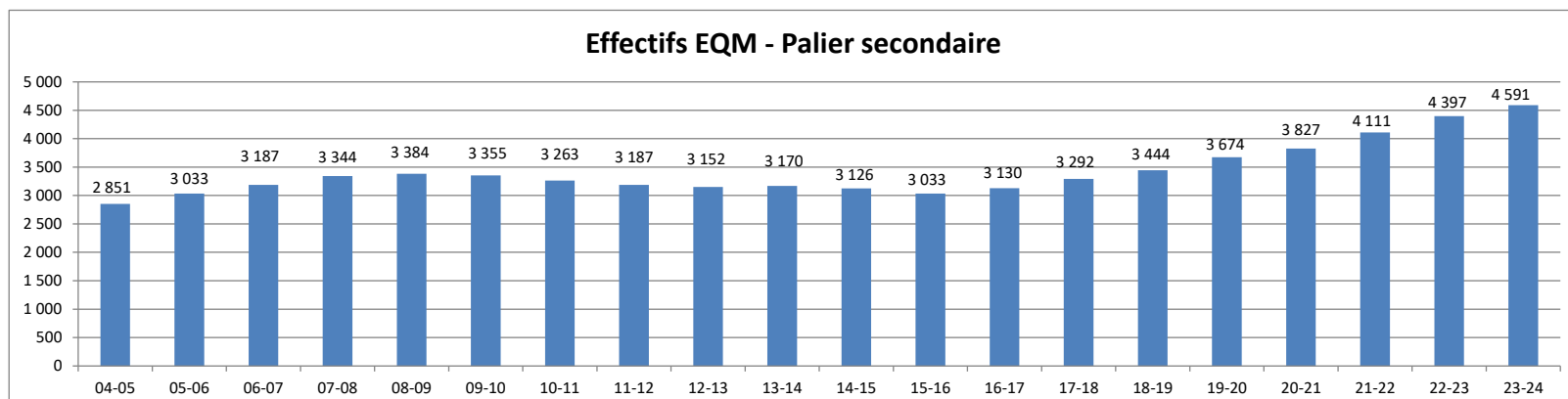
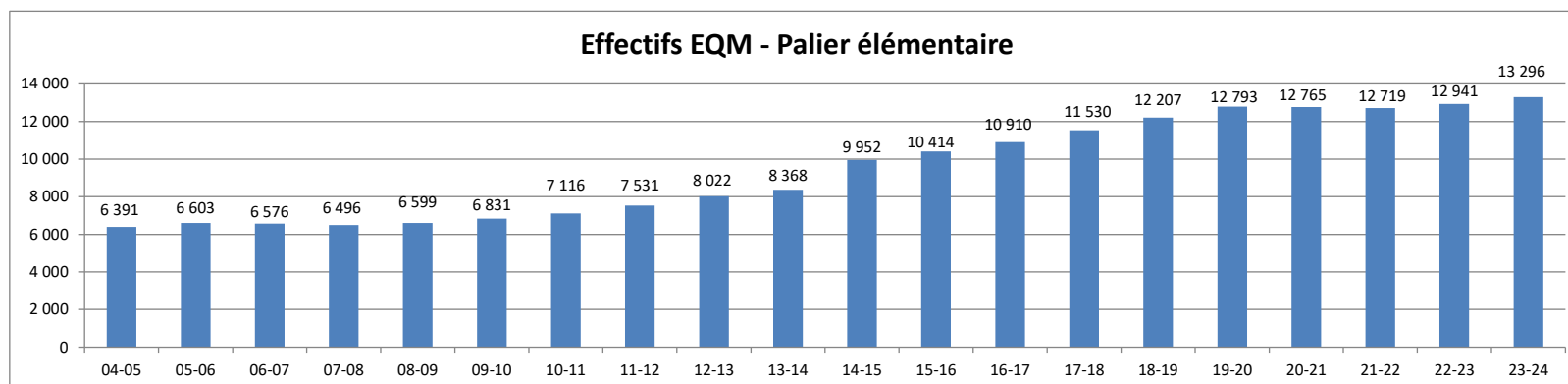
Variation de la dotation du personnel - Budget révisé 2022-2023 versus le budget 2023-2024



Points saillants des variations de la dotation en personnel :

L'ajout de 22 aides-enseignants inclut 8 TES pour Le Transit (PPEEC) et une conversion de 9 instructeurs en postes réguliers.

Prévisions budgétaires 2023-2024
Statistiques sur les effectifs



Notes explicatives :

EQM - Effectif quotidien moyen est la moyenne des effectifs à temps plein au 31 octobre et 31 mars

Prévisions budgétaires 2023-2024
Prévisions des effectifs élémentaires - EQM

Écoles élémentaires	EQM Budget révisé 2022-2023					EQM Budget 2023-2024					Écart				
	Maternelle	Jardin	1 ^{re} à 3 ^e	4 ^e à 8 ^e	EQM Total	Maternelle	Jardin	1 ^{re} à 3 ^e	4 ^e à 8 ^e	EQM Total	Maternelle	Jardin	1 ^{re} à 3 ^e	4 ^e à 8 ^e	EQM Total
Carrefour Jeunesse	44.0	38.0	160.0	157.0	399.0	44.0	52.0	143.0	169.0	408.0	-	14.0	(17.0)	12.0	9.0
Charlotte-Lemieux	54.0	64.0	183.0	185.0	486.0	66.0	58.0	178.0	185.0	487.0	12.0	(6.0)	(5.0)	-	1.0
Charlotte-Lemieux (classes dist.)	1.0	2.0	7.0	2.0	12.0	-	1.0	7.0	4.0	12.0	(1.0)	(1.0)	-	2.0	-
Cité Jeunesse	29.0	37.0	91.0	106.0	263.0	30.0	28.0	92.0	102.0	252.0	1.0	(9.0)	1.0	(4.0)	(11.0)
De la Rivière Castor	34.0	41.0	127.0	93.0	295.0	34.0	37.0	140.0	107.0	318.0	-	(4.0)	13.0	14.0	23.0
De La Salle - élém.	-	-	-	376.0	376.0	-	-	-	402.5	402.5	-	-	-	-	26.5
De La Salle (classes dist.)	-	-	-	9.0	9.0	-	-	-	6.0	6.0	-	-	-	(3.0)	(3.0)
Des Sentiers	47.0	60.0	151.0	179.0	437.0	48.0	56.0	177.0	183.0	464.0	1.0	(4.0)	26.0	4.0	27.0
Des Sentiers (classe distincte)	-	-	4.0	2.0	6.0	1.0	-	4.0	1.0	6.0	1.0	-	-	(1.0)	-
Francojeunesse	-	-	204.0	198.0	402.0	-	-	180.0	187.0	367.0	-	-	(24.0)	(11.0)	(35.0)
Pavillon Francojeunesse	65.0	50.0	-	-	115.0	65.0	68.0	-	-	133.0	-	18.0	-	-	18.0
Francojeunesse (classe distincte)	-	-	-	-	-	-	-	1.0	-	1.0	-	-	1.0	-	1.0
Pavillon Francojeunesse (classe distincte)	-	-	-	-	-	2.0	3.0	-	-	5.0	2.0	3.0	-	-	5.0
Gabrielle-Roy	53.0	57.0	186.0	194.0	490.0	54.0	59.0	180.0	200.0	493.0	1.0	2.0	(6.0)	6.0	3.0
Gisèle-Lalonde - élém.	-	-	-	390.5	390.5	-	-	-	415.0	415.0	-	-	-	24.5	24.5
Gisèle-Lalonde (classes dist.)	-	-	-	3.0	3.0	-	-	-	4.0	4.0	-	-	-	1.0	1.0
Jeanne-Sauvé	62.0	63.0	180.0	176.0	481.0	62.0	64.0	182.0	193.0	501.0	-	1.0	2.0	17.0	20.0
Julie-Payette (Kanata)	41.0	47.0	185.0	294.0	567.0	52.0	45.0	172.0	280.0	549.0	11.0	(2.0)	(13.0)	(14.0)	(18.0)
Julie-Payette (classe distincte)	-	-	-	-	-	-	-	-	10.0	10.0	-	-	-	10.0	10.0
L'Académie de la Seigneurie	16.0	35.0	67.0	173.0	291.0	24.0	18.0	86.0	160.0	288.0	8.0	(17.0)	19.0	(13.0)	(3.0)
L'Académie de la Seigneurie (classes dist.)	-	-	-	2.0	2.0	-	-	-	3.0	3.0	-	-	-	-	-
L'Équinoxe	27.0	27.0	92.0	139.0	285.0	32.0	29.0	86.0	138.0	285.0	5.0	2.0	(6.0)	(1.0)	-
L'Héritage - élém.	-	-	-	88.0	88.0	-	-	-	114.0	114.0	-	-	-	-	26.0
Le Prélude	52.0	56.0	191.0	179.0	478.0	54.0	57.0	214.0	186.0	511.0	2.0	1.0	23.0	7.0	33.0
Le Sommet	-	-	-	117.0	117.0	-	-	-	115.0	115.0	-	-	-	(2.0)	(2.0)
L'Odysée	31.0	52.0	186.0	212.0	481.0	40.0	38.0	177.0	217.0	472.0	9.0	(14.0)	(9.0)	5.0	(9.0)
L'Odysée (classes dist.)	2.0	2.0	11.0	3.0	18.0	-	2.0	11.0	5.0	18.0	(2.0)	-	-	2.0	-
Louise-Arbour	42.0	49.0	121.0	82.0	294.0	43.0	47.0	124.0	99.0	313.0	1.0	(2.0)	3.0	17.0	19.0
Louis-Riel - élém.	-	-	-	426.0	426.0	-	-	-	459.0	459.0	-	-	-	33.0	33.0
Madeleine-de-Roybon	56.0	66.0	176.0	166.0	464.0	56.0	60.0	183.0	169.0	468.0	-	(6.0)	7.0	3.0	4.0
Madeleine-de-Roybon (classe distincte)	-	1.0	3.0	2.0	6.0	1.0	-	3.0	2.0	6.0	1.0	(1.0)	-	-	-
Mamawi	32.0	33.0	77.0	73.0	215.0	31.0	34.0	86.0	74.0	225.0	(1.0)	1.0	9.0	1.0	10.0
Mamawi (classe dist.)	-	-	2.0	4.0	6.0	1.0	-	2.0	4.0	7.0	1.0	-	-	-	1.0
Marc-Garneau - élém.	-	-	-	65.0	65.0	-	-	-	66.0	66.0	-	-	-	1.0	1.0
Marie-Curie	34.0	37.0	105.0	107.0	283.0	40.0	33.0	101.0	109.0	283.0	6.0	(4.0)	(4.0)	2.0	-
Marie-Curie (classes dist.)	-	-	-	-	-	-	-	-	-	-	-	-	-	-	-
Maurice-Lapointe	44.0	50.0	243.0	347.0	684.0	49.0	49.0	212.0	393.0	703.0	5.0	(1.0)	(31.0)	46.0	19.0
Mauril-Bélanger	20.0	17.0	64.0	64.0	165.0	22.0	25.0	51.0	59.0	157.0	2.0	8.0	(13.0)	(5.0)	(8.0)
Mauril Bélanger (classe distincte)	4.0	3.0	6.0	1.0	14.0	-	2.0	7.0	13.0	22.0	(4.0)	(1.0)	1.0	12.0	8.0
Michaëlle-Jean	62.0	72.0	258.0	279.0	671.0	64.0	66.0	247.0	291.0	668.0	2.0	(6.0)	(11.0)	12.0	(3.0)
Michel-Dupuis	50.0	48.0	169.0	146.0	413.0	51.0	58.0	173.0	175.0	457.0	1.0	10.0	4.0	29.0	44.0
Michel-Dupuis (classe distincte)	1.0	1.0	3.0	3.0	8.0	-	1.0	4.0	4.0	9.0	(1.0)	-	1.0	1.0	1.0
Mille-Îles	-	-	-	72.0	72.0	-	-	-	82.0	82.0	-	-	-	10.0	10.0
Nouvel Horizon	34.0	46.0	102.0	135.0	317.0	34.0	36.0	107.0	149.0	326.0	-	(10.0)	5.0	14.0	9.0
Omer-Deslauriers - élém.	-	-	-	161.0	161.0	-	-	-	185.0	185.0	-	-	-	24.0	24.0
Omer-Deslauriers - élém. (classe dist.)	-	-	-	6.0	6.0	-	-	-	2.0	2.0	-	-	-	(4.0)	(4.0)
Pierre-de-Blois - élém.	-	-	-	269.0	269.0	-	-	-	285.0	285.0	-	-	-	16.0	16.0
Pierre-de-Blois - élém. (classe distincte)	-	-	-	1.0	1.0	-	-	-	1.0	1.0	-	-	-	-	-
Rivière Rideau	34.0	26.0	87.0	63.0	210.0	26.0	37.0	83.0	76.0	222.0	(8.0)	11.0	(4.0)	13.0	12.0
Rivière Rideau ÉIP	-	-	-	25.0	25.0	-	-	-	24.0	24.0	-	-	-	(1.0)	(1.0)
Rose des Vents	66.0	65.0	222.0	180.0	533.0	69.0	64.0	204.0	190.0	527.0	3.0	(1.0)	(18.0)	10.0	(6.0)
Séraphin-Marion	47.0	46.0	130.0	123.0	346.0	44.0	49.0	142.0	123.0	358.0	(3.0)	3.0	12.0	-	12.0
Séraphin-Marion (classe dist.)	1.0	2.0	5.0	6.0	14.0	-	2.0	4.0	6.0	12.0	(1.0)	-	(1.0)	-	(2.0)
Terre des Jeunes	21.0	14.0	43.0	47.0	125.0	22.0	20.0	47.0	47.0	136.0	1.0	6.0	4.0	-	11.0
Terre des Jeunes (classes dist.)	1.0	-	-	3.0	4.0	-	1.0	-	2.0	3.0	(1.0)	1.0	-	(1.0)	(1.0)
Annexe Trille des Bois	-	-	-	320.0	320.0	-	-	-	324.0	324.0	-	-	-	4.0	4.0
Trille des Bois	55.0	75.0	204.0	-	334.0	64.0	58.0	207.0	-	329.0	9.0	(17.0)	3.0	-	(5.0)
Total des écoles élémentaires	1 162.0	1 282.0	4 045.0	6 453.5	12 940.5	1 225.0	1 257.0	4 017.0	6 799.5	13 295.5	63.0	(25.0)	(28.0)	345.0	355.0



Prévisions budgétaires 2023-2024
Prévisions des effectifs secondaires - EQM

Écoles secondaires	Budget révisé 2022-2023	Budget 2023-2024	Écart
	EQM Total	EQM Total	EQM Total
Carrefour Jeunesse	4.0	10.0	6.0
De La Salle	1 016.0	940.0	(76.0)
De La Salle (Éducentre) EED	24.0	27.0	3.0
Gisèle-Lalonde	793.0	809.0	16.0
Gisèle-Lalonde (classe distincte)	6.5	8.0	1.5
L'Académie de la Seigneurie	95.0	122.0	27.0
L'Académie de la Seigneurie (classe distincte)	10.0	10.0	-
L'Alternative	85.9	102.0	16.1
Le Carrefour (-21)	44.1	43.2	(0.9)
L'Équinoxe	48.0	53.0	5.0
Le Sommet	287.0	287.0	-
L'Héritage	194.0	159.0	(35.0)
Louis-Riel	795.5	868.0	72.5
Marc-Garneau	94.0	108.0	14.0
Maurice-Lapointe	203.5	199.5	(4.0)
Mille-Îles	95.3	115.0	19.8
Omer-Deslauriers	336.0	310.0	(26.0)
Omer-Deslauriers (classe distincte)	7.0	14.0	7.0
Pierre-de-Blois	244.5	386.5	142.0
Pierre-de-Blois (classe distincte)	5.0	6.0	1.0
Rivière Rideau	9.0	14.0	5.0
Total écoles secondaires	4 397.3	4 591.2	193.9
Cours d'étude pour 21 ans et +			
Le Carrefour	176.9	185.8	8.9
Total cours d'étude pour 21 ans et +	176.9	185.8	8.9

EQM = EFFECTIF QUOTIDIEN MOYEN



Prévisions budgétaires 2023-2024
État consolidé des résultats

	États financiers 2021-2022	Budget révisé 2022-2023	Budget 2023-2024
Revenus			
Subventions générales provinciales	245 984 455	257 693 894	266 064 561
Subventions provinciales - Autres	16 142 314	7 044 710	7 456 947
Impôt local	27 285 083	29 906 005	31 511 540
Revenus des fonds générés par les écoles	1 845 677	4 624 710	4 833 889
Subventions fédérales et droits de scolarité	438 300	9 002	-
Revenus de placement	143 380	280 000	265 836
Total des autres droits et recettes provenant des conseils scolaires	159 634	120 333	303 576
Droits et recettes provenant d'autres sources	16 468 674	15 323 103	14 241 157
Total des revenus	308 467 517	315 001 757	324 677 506
Dépenses			
Enseignement	199 810 635	213 344 148	215 689 484
Administration	10 324 967	11 803 891	12 420 989
Transport	16 767 459	18 730 847	21 860 015
Installations destinées aux élèves	45 857 445	49 638 933	51 999 175
Fonds générés par les écoles	1 981 471	4 624 710	4 833 889
Autres dépenses	25 165 210	11 648 897	13 646 125
Total des dépenses	299 907 187	309 791 426	320 449 677
Surplus/(déficit) annuel	8 560 330	5 210 331	4 227 829
Surplus/(déficit) accumulé au début de l'année	128 751 403	137 311 733	137 269 204
Surplus/(déficit) accumulé à la fin de l'année	137 311 733	142 522 064	141 497 033



Prévisions budgétaires 2023-2024

Détail de l'excédent/(déficit) accumulé

	Solde d'ouverture au 1 ^{er} sept 2023	Augmentation/ (diminution) 2023-2024	Solde de fermeture au 31 août 2024
Excédent de fonctionnement accumulé	-	(2 266 070)	(2 266 070)
Affectations internes de fonctionnement			
Affectations internes (par résolutions)	9 284 975	-	9 284 975
Entente de location cédée à long terme	(1 325 303)	7 866	(1 317 437)
Réserve opérationnelle (par résolutions)	5 911 219	-	5 911 219
Total des affectations internes de fonctionnement	13 870 891	7 866	13 878 757
Affectations internes d'immobilisations			
Projets d'immobilisations engagés	32 806 394	5 755 638	38 562 032
Affectations internes (par résolutions)	10 735 577	(8 000 000)	2 735 577
Total des affectations internes d'immobilisations	43 541 971	(2 244 362)	41 297 609
Ajustement intérêts gagnés sur fonds d'amortissement engagé	(10 435)	10 435	-
Ajustement des projets d'immobilisations engagés	(1 734 615)	1 734 615	-
Excédent (Déficit) total accumulé aux fins de conformité	55 667 812	(2 757 516)	52 910 296
Non disponible aux fins de conformité			
Fonds générés par les écoles	1 359 786	-	1 359 786
Augmentation/(diminution) du passif non financé	(649 315)	-	(649 315)
Obligations liées à la mise hors service d'immobilisations	(5 292 363)	(239 130)	(5 531 493)
Revenus comptabilisés pour les terrains	84 438 234	8 969 524	93 407 758
Ajustement intérêts gagnés sur fonds d'amortissement engagé	10 435	(10 435)	-
Ajustement des projets d'immobilisations engagés	1 734 615	(1 734 615)	-
Total non disponible aux fins de conformité	79 856 342	8 730 394	88 586 736
Excédent/(Déficit) total accumulé	137 269 204	4 227 828	141 497 032

Prévisions budgétaires 2023-2024
Rapport des variances

	Revenus			Dépenses	Écart
	Subventions de ÉDU	Autres recettes	Total	Budget	E=C-D
	A	B	C=A+B	D	
Dépenses de fonctionnement					
Titulaires de classe	151 495 423	1 285 371	152 780 794	130 253 135	22 527 659
Personnel suppléant	5 268 603	148 333	5 416 936	5 492 902	(75 966)
Personnel aide-enseignant	14 292 447	-	14 292 447	13 372 334	920 113
Personnel éducateur - petite enfance	5 941 760	-	5 941 760	5 963 217	(21 457)
Manuels/fournitures	6 775 275	161 048	6 936 323	7 313 243	(376 920)
Ordinateurs	1 386 143	-	1 386 143	1 861 913	(475 770)
Soutien professionnel, paraprofessionnel et technique	12 482 819	11 485	12 494 304	15 342 604	(2 848 300)
Bibliothèque et orientation	3 774 371	-	3 774 371	2 847 213	927 158
Perfectionnement du personnel	1 941 505	-	1 941 505	2 365 462	(423 957)
Responsables d'unité administrative	242 937	-	242 937	50 148	192 789
Directions et directions adjointes	11 326 012	-	11 326 012	10 793 339	532 673
Administration de l'école	6 141 014	139 399	6 280 413	11 061 373	(4 780 960)
Coord. et cons. pédagogiques	3 996 903	-	3 996 903	3 396 782	600 121
Administration du Conseil	8 732 275	580 451	9 312 726	12 382 333	(3 069 607)
Fonctionnement et entretien des écoles	22 729 071	1 043 499	23 772 570	30 875 683	(7 103 113)
Éducation permanente	2 625 451	950 864	3 576 315	2 039 099	1 537 216
Transport des élèves	17 662 853	-	17 662 853	21 860 015	(4 197 162)
Total des dépenses de fonctionnement	276 814 862	4 320 450	281 135 312	277 270 795	3 864 517
Réfection des écoles	1 260 000	-	1 260 000	1 260 000	-
Autres installations destinées aux élèves	2 782 720	578 450	3 361 170	4 260 511	(899 341)
Total des installations destinées aux élèves	4 042 720	578 450	4 621 170	5 520 511	(899 341)
Amortissement (ACR et dépenses)	16 484 478	-	16 484 478	16 983 795	(499 317)
Autres dépenses non liées au fonctionnement	234 044	8 399 089	8 633 133	8 904 189	(271 056)
Provision pour éventualités	-	-	-	4 952 319	(4 952 319)
Excédent/(déficit) de l'exercice aux fins de conformité	297 576 104	13 297 989	310 874 093	313 631 609	(2 757 516)
Fonds générés par les écoles	-	4 833 889	4 833 889	4 833 889	-
Intérêts du fonds d'amortissement engagés	-	-	-	10 435	(10 435)
Projets d'immobilisations engagés	-	-	-	1 734 614	(1 734 614)
Obligations liées à la mise hors service d'immobilisations	-	-	-	239 130	(239 130)
Revenus comptabilisés pour les terrains	-	8 969 524	8 969 524	-	8 969 524
Excédent/(déficit) de l'exercice	297 576 104	27 101 402	324 677 506	320 449 677	4 227 829

(1)
(2)
(3)
(4)
(5)
(6)
(7)
(8)

Notes explicatives :

- (1) Le budget total pour les réfections en 2023-2024 est de 3 141 858 \$. Le montant de 1 260 000 \$ est représenté comme dépense opérationnelle. La différence de 1 881 858 \$ est transférée aux apports en capital reportés (ACR) pour des dépenses capitalisables.
- (2) L'écart représente le coût des locations non financé par le ministère de l'Éducation et les frais d'intérêts à court terme sur les immobilisations.
- (3) L'écart représente le coût d'amortissement inclus dans la dépense qui est payé par l'excédent accumulé, mais non approuvé par le ministère de l'Éducation.
- (4) L'écart représente le coût des services à la petite enfance.
- (5) Un montant non affecté est en réserve au cas où la prévision d'effectifs n'est pas atteinte. La provision inclut également une réserve de 4 722 201 \$ pour tenir compte de la hausse des salaires anticipée suite aux négociations collectives. Ceci est égal à l'hypothèse incluse dans le budget pour la hausse des points de repère.
- (6) L'écart représente l'intérêt sur les débetures qui est exclu du calcul du déficit pour la conformité.
- (7) L'écart représente le coût d'amortissement inclus dans la dépense qui est payé par l'excédent accumulé et approuvé par le ministère de l'Éducation. La dépense est exclue du calcul du déficit pour la conformité.
- (8) Le coût d'amortissement pour les obligations liées à la mise hors service des immobilisations est exclu du calcul du déficit pour la conformité.

Le budget présenté est conforme aux normes de comptabilité du secteur public et rencontre les exigences d'un budget équilibré.
L'enveloppe d'administration est conforme aux exigences du ministère de l'Éducation.



Prévisions budgétaires 2023-2024
Sommaire des subventions

	Budget révisé 2022-2023	Budget 2023-2024	Écart		
			\$	%	
Subvention de fonctionnement					
Subvention de base pour les élèves	99 251 320	103 908 322	4 657 002	4.7%	(1)
Subvention de base pour l'école	15 144 305	15 820 896	676 591	4.5%	
Élèves ayant des besoins particuliers	31 019 998	33 366 830	2 346 832	7.6%	(2)
Enseignement des langues	34 654 799	35 950 373	1 295 574	3.7%	(3)
Écoles appuyées	2 858 556	1 887 821	(970 735)	-34.0%	(4)
Conseils ruraux et éloignés	4 949 566	5 158 419	208 853	4.2%	
Éducation en milieu rural et dans le Nord	203 012	219 626	16 614	8.2%	
Programmes d'appui à l'apprentissage	5 712 225	6 333 322	621 097	10.9%	(5)
Éducation permanente et autres programmes	2 978 000	3 167 578	189 578	6.4%	(6)
Qualifications et expérience des enseignants	18 602 936	20 476 838	1 873 902	10.1%	(7)
Programme d'insertion professionnelle du nouveau personnel enseignant	185 054	177 396	(7 658)	-4.1%	
Qualifications et expérience des EPEs	1 306 957	1 331 593	24 636	1.9%	(7)
Épargnes soumises à restrictions	(99 815)	(99 815)	-	0.0%	
Transport des élèves	16 953 899	17 594 093	640 194	3.8%	(8)
Administration et gestion	7 262 489	7 883 133	620 644	8.5%	(9)
Fonctionnement des écoles	20 608 087	21 198 481	590 394	2.9%	(10)
Utilisation communautaire des écoles	264 518	264 688	170	0.1%	
Redressement pour baisse des effectifs	-	-	-	0.0%	
Éducation des autochtones	116 881	935 635	818 754	700.5%	(11)
Santé mentale et le bien-être	1 342 062	1 419 785	77 723	5.8%	
Fonds de soutien aux élèves	1 811 573	1 835 274	23 701	1.3%	(12)
Subvention pour les responsables en matière de programme (RMP)	1 000 496	1 008 213	7 717	0.8%	
Récupération de l'apprentissage suite à la COVID-19	2 782 077	-	(2 782 077)	-100.0%	(13)
Total Subvention de fonctionnement	268 908 995	279 838 501	10 929 506	4.1%	
Transfert du/au revenu reportés	1 301 165	500 000	(801 165)	-61.6%	
Transfert du/au revenu Locaux temporaires	99 362	193 270	93 908	94.5%	
Transfert aux apports en capital reportés (ACR)	(4 703 691)	(3 693 250)	1 010 441	-21.5%	(14)
Total Subvention de fonctionnement ajusté	265 605 831	276 838 521	11 232 690	4.2%	
Remboursement de la dette (Intérêts)	3 197 215	2 782 722	(414 493)	-13.0%	(15)
Amortissement (ACR)	17 326 406	16 484 478	(841 928)	-4.9%	(16)
Réfections	1 260 060	1 260 000	(60)	0.0%	
Financement permanent de la dette NFP	210 383	210 383	-	0.0%	
Autres recettes	13 177 153	13 297 989	120 836	0.9%	(17)
Fonds générés par les écoles	4 624 709	4 833 889	209 180	4.5%	
Revenus comptabilisés pour les terrains	9 600 000	8 969 524	(630 476)	-6.6%	
Total des revenus	315 001 757	324 677 506	9 675 749	3.1%	

Notes explicatives :

Augmentation de la subvention de base liée à la hausse de l'effectif prévue. Augmentation des points de repère liés aux salaires basée sur l'hypothèse d'une hausse de 1,25 % pour 22-23 et 23-24 pour l'AEFO. Hausse de 1 \$ par heure pour les travailleuses et travailleurs du secteur de l'éducation.

- (1) Réduction des points de repère au secondaire en lien avec les exigences de l'apprentissage en ligne.
- (2) Transfert de la subvention "intervention précoce en mathématiques" financée par les fonds pour les priorités et les partenaires (FPP) en 22-23.
- (3) Inclut un financement supplémentaire de 816 099 \$ qui a été maintenu pour l'allocation du Programme d'appui aux nouveaux arrivants (PANA)
- (4) Réduction du financement octroyé pour l'école Mille-Îles généré par erreur dans le système. L'ajustement est ajouté sous autres recettes.
- (5) Inclut une nouvelle allocation de 227 612 \$ pour la "sécurité et la propreté dans les écoles". Transfert de la subvention "Majeure Haute Spécialisation (MHS)" financée par les FPP en 22-23 en lien avec la croissance des programmes.
- (6) Hausse de l'effectif 21 ans + est prévue.
- (7) Hausse du salaire moyen des enseignants et EPE liée à la qualification et l'expérience. La dépense est également à la hausse.
- (8) Nouveau cadre de financement pour le transport. L'allocation inclut un montant de 722 988 \$ pour la transition. Le montant de transition est offert pendant quatre (4) années et sera mis à jour chaque année pour tenir compte des changements d'effectifs.
- (9) Transfert de la subvention "collecte de données démographiques" financée par les FPP en 22-23.
- (10) Réduction du financement lié à la superficie des écoles afin de refléter une taille des classes de 23 au secondaire. Il s'agit de la dernière année de la mise à jour progressive sur (5) années. Augmentation de 2 % des points de repère non liés au personnel afin de tenir compte de la hausse des prix de base comme l'électricité et le gaz naturel.
- (11) L'allocation est en cours de révision pour permettre aux conseils d'offrir des cours afin de soutenir l'apprentissage. Une provision de 808 783 \$ est incluse dans le financement entre temps.
- (12) Maintien du financement pendant la négociation des conventions collectives.
- (13) Fin de financement suite à la reprise des activités dans les conseils scolaires.
- (14) Réduction de l'achat d'équipement informatique en 23-24 en raison des achats effectués pendant la pandémie.
- (15) Baisse des frais d'intérêts, par contre, aucun impact sur le surplus/(déficit).
- (16) Réduction des coûts capitalisables pour la construction des écoles, le mobilier et l'équipement, par contre, aucun impact sur le surplus/(déficit).
- (17) Réduction des revenus en lien avec les subventions externes. Les dépenses sont également à la baisse. Réduction des élèves internationaux prévus. Inclut l'ajout du financement pour Mille-Îles comme école appuyée. La correction sera apportée aux prévisions révisées.

Prévisions budgétaires 2023-2024
Sommaire des dépenses

	Budget révisé 2022-2023	Budget 2023-2024	Écart	
			\$	%
Dépenses de fonctionnement				
Titulaires de classe	126 514 580	130 253 135	3 738 555	3.0%
Personnel suppléant	5 999 019	5 492 902	(506 117)	-8.4%
Aides-enseignants	12 472 463	13 372 334	899 871	7.2%
Éducateurs de la petite enfance	5 449 120	5 963 217	514 097	9.4%
Manuels et fournitures	8 280 192	7 313 243	(966 949)	-11.7%
Ordinateurs	1 904 266	1 861 913	(42 353)	-2.2%
Soutien professionnel, paraprofessionnel et technique	16 042 838	15 342 604	(700 234)	-4.4%
Bibliothèque et orientation	2 539 812	2 847 213	307 401	12.1%
Perfectionnement du personnel	2 159 216	2 365 462	206 246	9.6%
Chefs de section	50 016	50 148	132	0.3%
Directions et directions adjointes	11 680 484	10 793 339	(887 145)	-7.6%
Administration de l'école	10 660 363	11 061 373	401 010	3.8%
Coordonnateurs et conseillers pédagogiques	3 123 400	3 396 782	273 382	8.8%
Administration du Conseil	11 765 235	12 382 333	617 098	5.2%
Fonctionnement et entretien des écoles	28 433 373	30 875 683	2 442 310	8.6%
Éducation permanente	2 166 305	2 039 099	(127 206)	-5.9%
Transport des élèves	18 730 847	21 860 015	3 129 168	16.7%
Total des dépenses de fonctionnement	267 971 529	277 270 795	9 299 266	3.5%
Réfection des écoles	1 260 060	1 260 000	(60)	0.0%
Autres installations destinées aux élèves	4 618 343	4 260 511	(357 832)	-7.7%
Total des installations destinées aux élèves	5 878 403	5 520 511	(357 892)	-6.1%
Amortissement (ACR et dépenses)	17 741 639	16 983 795	(757 844)	-4.3%
Autres dépenses non liées au fonctionnement	9 516 995	8 904 189	(612 806)	-6.4%
Provision pour éventualités	2 342 285	4 952 319	2 610 034	111.4%
Total des dépenses de l'exercice aux fins de conformité	303 450 851	313 631 609	10 180 758	3.4%
Fonds générés par les écoles	4 624 709	4 833 889	209 180	4.5%
Augmentation/(diminution) du passif non financé	-	-	-	0.0%
Intérêts du fonds d'amortissement engagés	10 435	10 435	-	0.0%
Projets d'immobilisations engagés	1 705 430	1 734 614	29 184	1.7%
Obligations liées à la mise hors service d'immobilisations		239 130	239 130	0.0%
Total des dépenses	309 791 425	320 449 677	10 658 252	3.4%

Prévisions budgétaires 2023-2024
Titulaires de classe

	Budget révisé 2022-2023		Budget 2023-2024		Ecart () réduction des dépenses		
	ETP	Dépenses	ETP	Dépenses	ETP	Dépenses	
Programme régulier							
Personnel enseignant - élémentaire	749.90	75 040 893	765.46	76 875 690	15.56	1 834 797	(1)
Personnel enseignant - secondaire	302.43	30 761 457	315.68	32 220 991	13.25	1 459 534	(1)
Enseignement à domicile		12 000		12 000	-	-	
Cons. en éducation spécialisée	6.00	638 701	3.00	346 556	(3.00)	(292 145)	(2)
Fonds de soutien aux élèves	10.00	1 018 963	10.00	1 021 513	-	2 550	
Récupération de l'apprentissage	4.67	475 856	-	-	(4.67)	(475 856)	(3)
Responsables d'unité administrative - secondaire		50 016		50 148		132	
Gratification		89 863		94 294		4 431	
Congés de maladie		600 000		600 000		-	
Congé de maternité (PSAE)		500 000		500 000		-	
Frais de déplacement		130 860		185 632		54 772	
Autres enveloppes budgétaires	1.00	507 364	1.00	1 596 268	-	1 088 904	(4)
Total programme régulier	1 074.00	109 825 972	1 095.14	113 503 091	21.14	3 677 119	
Élèves ayant des besoins particuliers							
Personnel enseignant - élémentaire	81.44	8 760 810	83.05	8 853 221	1.61	92 411	
Personnel enseignant - secondaire	29.11	2 966 541	29.67	3 030 830	0.56	64 289	
Personnel enseignant - SEP	1.00	115 214	1.00	115 519	-	305	
Cons. en éducation spécialisée	4.00	445 705	4.00	421 431	-	(24 274)	
Frais de déplacement		101 000		121 000		20 000	
Total élèves ayant des besoins particuliers	115.55	12 389 269	117.72	12 542 000	2.17	152 730	
Le Carrefour (21 ans et plus)							
Personnel enseignant - secondaire	14.00	1 426 548	14.00	1 430 119	-	3 571	
Personnel enseignant (taux horaire/jour)		4 741		9 482		4 741	
Instructrices et instructeurs		25 398		17 965		(7 433)	
Frais de déplacement		3 900		10 000		6 100	
Total Le Carrefour (21 ans et plus)	14.00	1 460 587	14.00	1 467 566	-	6 979	
Le Transit (PPEEC)							
Personnel enseignant - élémentaire	9.90	1 055 306	9.90	1 089 830	-	34 524	
Personnel enseignant - secondaire	17.20	1 833 462	15.45	1 700 796	(1.75)	(132 666)	
Total Le Transit (PPEEC)	27.10	2 888 768	25.35	2 790 626	(1.75)	(98 142)	
Grand Total	1 230.65	126 564 597	1 252.21	130 303 283	21.56	3 738 686	

Notes explicatives :

En 2022-2023, le salaire moyen d'un membre du personnel enseignant, incluant les avantages sociaux, est de 101 900 \$. En 2023-2024, le salaire moyen prévu est de 102 150 \$ afin de tenir compte de la hausse de la qualification et expérience du personnel enseignant. Le revenu est également à la hausse.

Le financement pour l'école Le Transit provient de l'allocation pour le "Programme de partenariats pour l'éducation avec les établissements communautaires (PPEEC)"

(1) Hausse de l'effectif prévue.

(2) Réaménagement des postes du personnel au service éducatif.

(3) Fin du financement "Récupération de l'apprentissage suite à la COVID-19" suite à la reprise des activités dans les conseils scolaires.

(4) Inclut une provision de 808 783 \$ pour les modifications anticipées au financement "Éducation des autochtones" pour permettre aux conseils d'offrir des cours afin de soutenir l'apprentissage.



Prévisions budgétaires 2023-2024
Personnel suppléant

	Budget révisé 2022-2023		Budget 2023-2024		Ecart () réduction des dépenses		
	ETP	Dépenses	ETP	Dépenses	ETP	Dépenses	
Programme régulier							
Congés autorisés - élémentaire		3 834 772		3 152 403		(682 370)	(1)
Congés autorisés - secondaire		1 542 216		1 241 632		(300 585)	(1)
Fonds de soutien aux élèves		76 822		-		(76 822)	(2)
Activités scolaires - secondaire		106 944		191 561		84 618	(3)
Total programme régulier	-	5 560 754	-	4 585 596	-	(975 159)	
Élèves ayant des besoins particuliers							
Congés autorisés - élémentaire		257 117		560 696		303 578	(1)
Congés autorisés - secondaire		114 838		247 165		132 327	(1)
Total élèves ayant des besoins particuliers	-	371 955	-	807 861	-	435 906	
Le Transit (PPEEC)							
Congés autorisés - secondaire		66 309		99 446		33 137	(1)
Total Le Transit (PPEEC)	-	66 309	-	99 446	-	33 137	
Grand Total	-	5 999 019	-	5 492 903	-	(506 117)	

Notes explicatives :

(1) Comprend les congés de maladie, spéciaux, deuil, parentaux et remplacement de la direction selon les conventions collectives et les politiques du Conseil. Le budget 22-23 inclut une contingence supplémentaire pour l'impact de la pandémie. Les frais de suppléance sont stabilisés au cours de l'année 22-23 et le budget 23-24 est ajusté.

Le budget 23-24 transfère la suppléance pour le personnel enseignant du programme régulier à l'enveloppe des élèves ayant des besoins particuliers proportionnellement à la dotation affectée.

(2) L'allocation en 22-23 est pour l'ADFO. Aucune allocation n'est présentement fournie en 23-24.

(3) Reprise des activités dans les écoles.



Prévisions budgétaires 2023-2024
Personnel aide-enseignant

	Budget révisé 2022-2023		Budget 2023-2024		Ecart () réduction des dépenses		
	ETP	Dépenses	ETP	Dépenses	ETP	Dépenses	
Programme régulier							
Personnel aide-enseignant	1.00	47 091	1.00	47 192	-	101	
Fonds de soutien aux élèves	7.00	395 878	7.00	394 321	-	(1 556)	
Sécurité dans les écoles	2.00	117 003	-	-	(2.00)	(117 003)	(1)
Total programme régulier	10.00	559 972	8.00	441 513	(2.00)	(118 459)	
Élèves ayant des besoins particuliers							
Personnel éducateur - élémentaire	128.50	8 512 434	122.50	8 451 452	(6.00)	(60 982)	(2)
Personnel éducateur - secondaire	45.50	2 573 206	58.50	3 239 068	13.00	665 862	(2)
Congés de maladie		100 000		100 000		-	
Gratification		4 658		13 518		8 860	
Total élèves ayant des besoins particuliers	174.00	11 190 298	181.00	11 804 038	7.00	613 740	
Le Carrefour (21 ans et plus)							
Personnel éducateur - secondaire	1.50	87 753	1.50	94 384	-	6 631	
Personnel aide-enseignant	2.00	89 496	2.00	81 167	-	(8 329)	
Instructeurs		544 945	9.00	424 728	9.00	(120 217)	(3)
Total Le Carrefour (21 ans et plus)	3.50	722 194	12.50	600 279	9.00	(121 915)	
Le Transit (PPEEC)							
Personnel éducateur			8.00	526 504	8.00	526 504	
Total Le Transit (PPEEC)	-	-	8.00	526 504	8.00	526 504	
Grand Total	187.50	12 472 464	209.50	13 372 334	22.00	899 870	

Notes explicatives :

(1) Réaménagement des postes du personnel au service éducatif.

(2) Hausse de l'effectif prévue.

(3) Conversion des instructeurs en postes réguliers. Réduction des instructeurs requis pour le programmes FLS.



Prévisions budgétaires 2023-2024
Personnel éducateur - petite enfance

	Budget révisé 2022-2023		Budget 2023-2024		Ecart () réduction des dépenses	
	ETP	Dépenses	ETP	Dépenses	ETP	Dépenses
Programme régulier						
Personnel éducateur - petite enfance	90.00	5 349 120	92.00	5 863 217	2.00	514 097
Congés de maladie		100 000		100 000		-
Grand Total	90.00	5 449 120	92.00	5 963 217	2.00	514 097

(1)

Notes explicatives :

(1) Hausse de l'effectif prévue.



Prévisions budgétaires 2023-2024
Manuels/fournitures

	Budget révisé 2022-2023		Budget 2023-2024		Écart () réduction des dépenses		
	ETP	Dépenses	ETP	Dépenses	ETP	Dépenses	
Programme régulier							
Budget d'école élémentaire		1 729 154		1 744 953		15 799	
Budget d'école secondaire		1 001 120		1 085 790		84 670	
Manuels et fournitures		1 058 141		408 381		(649 760)	(1)
Logiciels d'application		1 221 825		1 530 431		308 606	(2)
Meubles et équipement		140 000		250 000		110 000	(3)
Services contractuels		651 170		314 735		(336 435)	(4)
Autres enveloppes budgétaires		1 991 049		1 596 319		(394 730)	
Total programme régulier	-	7 792 459	-	6 930 609	-	(861 850)	
Élèves ayant des besoins particuliers							
Fournitures et manuels scolaires		95 572		98 923		3 351	
Remplacement de matériel spécialisé		196 245		206 740		10 495	
Services contractuels		140 000		-		(140 000)	(5)
Total élèves ayant des besoins particuliers	-	431 817	-	305 663	-	(126 154)	
Le Carrefour (21 ans et plus)							
Manuels et fournitures		38 025		60 000		21 975	
Location		12 000		-		(12 000)	
Total Le Carrefour (21 ans et plus)	-	50 025	-	60 000	-	9 975	
Le Transit (PPEEC)							
Budget d'école secondaire		5 891		16 971		11 080	
Total Le Transit (PPEEC)	-	5 891	-	16 971	-	11 080	
Grand Total	-	8 280 192	-	7 313 243	-	(966 949)	

Notes explicatives :

- (1) Le budget 22-23 inclut l'achat de mobilier et équipement pour l'ouverture et la rénovation des écoles financé à partir des affectations internes.
(2) Ajout de logiciels en lien avec la sécurité informatique.
(3) Hausse des coûts anticipés pour l'achat de mobilier en lien avec la croissance des effectifs.
(4) Le budget 22-23 inclut des dépenses visant le plan stratégique 2026.
(5) Le budget 22-23 inclut l'analyse d'offre de services aux élèves ayant des besoins particuliers.



Prévisions budgétaires 2023-2024
Ordinateurs

	Budget révisé 2022-2023		Budget 2023-2024		Ecart () réduction des dépenses	
	ETP	Dépenses	ETP	Dépenses	ETP	Dépenses
Programme régulier						
Lignes de réseaux		495 000		486 612		(8 388)
Fournitures et achats informatiques		110 408		110 952		544
SAP		292 793		292 793		-
Total programme régulier	-	898 201	-	890 357	-	(7 844)
Élèves ayant des besoins particuliers						
Remplacement de matériel spécialisé		953 799		970 205		16 406
Total élèves ayant des besoins particuliers	-	953 799	-	970 205	-	16 406
Le Carrefour (21 ans et plus)						
Achats informatiques		52 267		1 351		(50 916)
Total Le Carrefour (21 ans et plus)	-	52 267	-	1 351	-	(50 916)
Grand Total	-	1 904 267	-	1 861 913	-	(42 354)

Prévisions budgétaires 2023-2024
Soutien professionnel, paraprofessionnel et technique

	Budget révisé 2022-2023		Budget 2023-2024		Ecart () réduction des dépenses		
	ETP	Dépenses	ETP	Dépenses	ETP	Dépenses	
Programme régulier							
Service informatique	29.00	2 953 353	29.00	2 850 478	-	(102 875)	(1)
Soutien administratif	35.00	3 354 330	37.00	3 507 224	2.00	152 894	(2)
Personnel intervenant - Répét-Transit	2.00	168 033	2.00	171 455	-	3 422	
Personnel d'animation culturelle	14.00	1 368 920	14.00	1 421 763	-	52 843	
Fonds de soutien aux élèves	1.00	67 818	1.00	69 724	-	1 906	
Récupération de l'apprentissage		130 738			-	(130 738)	
Tutorat		257 852		313 012		55 159	
Sécurité dans les écoles	2.60	252 513	2.60	258 120	-	5 608	
Personnel - surveillance du dîner		1 256 369		1 256 369		-	
Aide temporaire		180 000				(180 000)	(1)
Gratification		7 605		1 791		(5 814)	
Frais de déplacement et fournitures		355 670		288 650		(67 020)	
Services contractuels		147 300		155 500		8 200	
Développement communautaire		475 500		360 530		(114 970)	(3)
Autres enveloppes budgétaires	10.63	1 169 980	10.63	1 027 305	-	(142 675)	
Total programme régulier	94.23	12 145 983	96.23	11 681 922	2.00	(464 061)	
Élèves ayant des besoins particuliers							
Personnel - travail social	14.80	1 228 064	14.80	1 148 018	-	(80 046)	
Personnel - orthophonie	12.00	1 170 931	12.00	1 131 124	-	(39 807)	
Personnel - psychologie	3.80	382 771	3.80	463 051	-	80 280	
Personnel - psychométrie	1.00	105 924	1.00	112 194	-	6 270	
Spécialiste en analyse comport.	4.00	420 844	4.00	415 678	-	(5 166)	
Soutien informatique - équipement spécialisé	1.00	133 515	1.00	133 726	-	211	
Frais de déplacement		18 000		25 000		7 000	
Services contractuels		402 000		197 000		(205 000)	(4)
Total élèves ayant des besoins particuliers	36.60	3 862 049	36.60	3 625 790	-	(236 259)	
Le Carrefour (21 ans et plus)							
Personnel - travail social	0.40	34 807	0.40	34 892	-	85	
Total Le Carrefour (21 ans et plus)	0.40	34 807	0.40	34 892	-	85	
Grand Total	131.23	16 042 838	133.23	15 342 604	2.00	(700 234)	

Notes explicatives :

(1) Le budget 22-23 inclut l'appui ponctuel pour le remplacement du système de gestion des élèves.

(2) Régularisation de cinq (5) postes dans le Service de l'imputabilité organisationnelle et ressources informationnelles suite au remplacement du système de gestion des élèves. Les postes étaient occasionnels pendant l'intégration du logiciel. Réduction de deux (2) postes au Service de la petite enfance. Réduction du poste de gestionnaire du développement et engagement communautaire.

(3) Le budget 22-23 inclut des dépenses visant le plan stratégique 2026.

(4) Réduction de l'achat de services pour le programme polyhandicapé avec le Conseil des écoles catholiques du Centre-Est.



Prévisions budgétaires 2023-2024
Bibliothèque et orientation

	Budget révisé 2022-2023		Budget 2023-2024		Ecart () réduction des dépenses	
	ETP	Dépenses	ETP	Dépenses	ETP	Dépenses
Programme régulier						
Bibliotechnicien(ne)s - élémentaire	17.50	1 029 313	18.00	1 137 204	0.50	107 890
Bibliotechnicien(ne)s - secondaire	9.50	542 484	11.00	671 130	1.50	128 646
Personnel enseignant en orientation - secondaire	9.50	968 015	10.17	1 038 879	0.67	70 864
Grand Total	36.50	2 539 812	39.17	2 847 213	2.67	307 400

(1)
(1)

Note explicative :

(1) Allocation des bibliotechnicien(ne)s selon la formule de déploiement.



Prévisions budgétaires 2023-2024
Perfectionnement du personnel

	Budget révisé 2022-2023		Budget 2023-2024		Écart () réduction des dépenses	
	ETP	Dépenses	ETP	Dépenses	ETP	Dépenses
Programme régulier						
Personnel en salle de classe et de soutien		205 391		180 380		(25 011)
Budget d'école		892 414		988 035		95 621
Autres enveloppes budgétaires		815 978		1 074 213		258 235
Total programme régulier	-	1 913 783	-	2 242 629	-	328 846
Élèves ayant des besoins particuliers						
Budget d'école	-	16 200		16 800		600
Personnel enseignant et de soutien		229 234		106 033		(123 201)
Total élèves ayant des besoins particuliers	-	245 434	-	122 833	-	(122 601)
Grand Total	-	2 159 217	-	2 365 462	-	206 245

(1)

Note explicative :

(1) Le budget 22-23 inclut un revenu reporté pour la formation en analyse comportementale appliquée.



Prévisions budgétaires 2023-2024
Directions et directions adjointes

	Budget révisé 2022-2023		Budget 2023-2024		Ecart () réduction des dépenses		
	ETP	Dépenses	ETP	Dépenses	ETP	Dépenses	
Programme régulier							
Directions - élémentaire	29.00	4 269 101	28.00	4 166 319	(1.00)	(102 782)	(1)
Directions - secondaire	10.00	1 472 104	10.00	1 487 971	-	15 867	
Directions adjointes - élémentaire	25.00	3 281 511	18.00	2 379 862	(7.00)	(901 649)	(1)
Directions adjointes - secondaire	16.00	2 100 167	16.00	2 115 433	-	15 266	
Personnel enseignant désigné		18 847		18 896	-	49	
Gratification		7 966		6 502		(1 464)	
Congés de maladie		100 000		100 000		-	
Formation		148 000		132 000		(16 000)	
Association professionnelle		92 000		88 000		(4 000)	
Frais de déplacement		40 792		146 671		105 879	(2)
Total programme régulier	80.00	11 530 488	72.00	10 641 655	(8.00)	(888 834)	
Le Transit (PPEEC)							
Direction	1.00	149 997	1.00	151 685	-	1 688	
Total Le Transit (PPEEC)	1.00	149 997	1.00	151 685	-	1 688	
Grand Total	81.00	11 680 485	73.00	10 793 340	(8.00)	(887 146)	

Notes explicatives :

- (1) Allocation des directions et directions adjointes selon la formule de déploiement.
(2) Ajustement des budgets pour la reprise des réunions et activités en présentiel.



Prévisions budgétaires 2023-2024
Administration de l'école

	Budget révisé 2022-2023		Budget 2023-2024		Écart () réduction des dépenses	
	ETP	Dépenses	ETP	Dépenses	ETP	Dépenses
Programme régulier						
Secrétaires - élémentaire	68.00	4 276 695	66.00	4 351 469	(2.00)	74 773 (1)
Secrétaires - secondaire	36.00	2 403 440	36.00	2 535 492	-	132 053
Gestionnaires - secondaire	2.00	261 971	2.00	267 452	-	5 481
Agent(e)s d'assiduité	6.00	424 090	6.00	452 856	-	28 766
Soutien administratif	6.00	639 621	7.00	728 038	1.00	88 417 (2)
Fonds de soutien aux élèves	1.00	68 690	1.00	73 288	-	4 598
Aide temporaire et suppléance		705 761		549 182		(156 579) (3)
Gratification		5 854		11 394		5 540
Congés de maladie		50 000		50 000		-
Perfectionnement du personnel		30 000		12 500		(17 500)
Fournitures et services		302 548		429 628		127 080
Services contractuels		505 272		511 240		5 968
Communication et défense des intérêts		799 788		875 300		75 512
Total programme régulier	119.00	10 473 730	118.00	10 847 839	(1.00)	374 109
Le Carrefour (21 ans et plus)						
Secrétaires - secondaire	1.60	102 641	1.60	111 761	-	9 120
Fournitures et services		25 000		45 000	-	20 000
Total Le Carrefour (21 ans et plus)	1.60	127 641	1.60	156 761	-	29 120
Le Transit (PPEEC)						
Secrétaire	1.00	58 992	1.00	56 772	-	(2 220)
Total Le Transit (PPEEC)	1.00	58 992	1.00	56 772	-	(2 220)
Grand Total	121.60	10 660 363	120.60	11 061 373	(1.00)	401 010

Notes explicatives :

- (1) Allocation des secrétaires et agent(e)s d'assiduité selon la formule de déploiement.
(2) Ajout du poste technicien en gestion documentaire et de l'accès à l'information.
(3) Le budget 22-23 inclut l'appui ponctuel pour le remplacement du système de gestion des élèves.



Prévisions budgétaires 2023-2024
Coord. et cons. pédagogiques

	Budget révisé 2022-2023		Budget 2023-2024		Ecart () réduction des dépenses	
	ETP	Dépenses	ETP	Dépenses	ETP	Dépenses
Programme régulier						
Cons. pédagogiques	10.50	1 069 775	12.00	1 267 571	1.50	197 796
Services pédagogiques	7.00	988 148	7.00	1 045 158	-	57 010
Bureau de la surintendance	3.00	597 922	3.00	598 842	-	920
Fournitures et services		85 923		105 770		19 847
Services contractuels		25 000		15 000		(10 000)
Total programme régulier	20.50	2 766 768	22.00	3 032 341	1.50	265 573
Élèves ayant des besoins particuliers						
Directions	2.00	284 311	2.00	287 531	-	3 220
Secrétaire	1.00	66 321	1.00	70 910	-	4 589
Fournitures et services		6 000		6 000		-
Total élèves ayant des besoins particuliers	3.00	356 632	3.00	364 441	-	7 809
Grand Total	23.50	3 123 400	25.00	3 396 782	1.50	273 382

(1)

Note explicative :

(1) Réaménagement des postes du personnel au service éducatif.

Prévisions budgétaires 2023-2024
Administration du conseil

	Budget révisé 2022-2023		Budget 2023-2024		Ecart () réduction des dépenses		
	ETP	Dépenses	ETP	Dépenses	ETP	Dépenses	
Programme régulier							
<u>Personnel</u>							
Membres du Conseil	14.00	123 957	14.00	123 740	-	(217)	
Directions et agents de supervision	5.00	1 093 316	6.00	1 174 293	1.00	80 977	(1)
Bureau de la direction	11.00	1 074 132	11.00	1 085 912	-	11 780	
Service des communications	11.00	1 131 071	11.00	1 171 292	-	40 221	
Service des finances	7.00	773 837	7.00	808 797	-	34 961	
Service des ressources humaines	14.00	1 524 268	14.00	1 555 436	-	31 168	
Service de la comptabilité et de la rémunération	15.00	1 477 686	16.00	1 599 271	1.00	121 585	(2)
Service des immobilisations et de la planification	6.00	611 918	6.00	623 740	-	11 822	
Service informatique	5.00	551 760	7.00	770 281	2.00	218 521	(3)
Fonds de soutien aux élèves	1.00	70 552	1.00	67 043	-	(3 509)	
Aide temporaire		220 000		125 000		(95 000)	(4)
Congés de maladie		100 000		100 000		-	
Gratification		4 757		3 690		(1 067)	
Sous-total personnel	89.00	8 757 254	93.00	9 208 497	4.00	451 242	
<u>Autres dépenses</u>							
Perfectionnement du personnel		112 000		118 000		6 000	
Associations professionnelles		506 402		567 279		60 877	
Frais de déplacement et de réunions		140 209		180 791		40 582	
Fournitures et services		438 040		505 322		67 282	
Meubles et équipements		42 268		26 328		(15 940)	
Frais d'entretien - siège social		763 800		725 000		(38 800)	
Frais de vérification		60 000		64 000		4 000	
Frais juridiques		500 000		600 000		100 000	
Autres services contractuels		435 261		372 516		(62 745)	(4)
Frais bancaires et intérêts sur marge de crédit		10 000		14 600		4 600	
Grand Total	89.00	11 765 234	93.00	12 382 332	4.00	617 098	

Notes explicatives :

L'enveloppe de l'administration est conforme aux attentes ministérielles.

(1) Ajout du poste de direction exécutive des communications.

(2) Ajout d'un (1) administrateur de la paie.

(3) Ajout de deux (2) administrateurs réseau en lien avec la cybersécurité.

(4) Le budget 22-23 inclut un appui ponctuel visant le plan stratégique 2026.



Prévisions budgétaires 2023-2024
Fonctionnement et entretien des écoles

	Budget révisé 2022-2023		Budget 2023-2024		Ecart () réduction des dépenses	
	ETP	Dépenses	ETP	Dépenses	ETP	Dépenses
Programme régulier						
<i>Personnel</i>						
Service des immobilisations	23.00	2 346 707	25.00	2 523 409	2.00	176 702 (1)
Concierges - élémentaire	94.50	5 715 588	97.25	6 423 130	2.75	707 542 (2)
Concierges - secondaire	46.25	2 877 047	46.25	3 134 029	-	256 982
Santé et sécurité	7.00	930 868	7.00	1 036 733	-	105 865
Le Dôme	4.00	411 037	4.00	426 082	-	15 045
Fonds de soutien aux élèves	2.00	137 021	2.00	145 933	-	8 912
Aide temporaire et temp supplémentaire		654 396		708 179		53 783
Congés de maladie		100 000		100 000		-
Gratification		6 902		4 284		(2 618)
Sous-total personnel	176.75	13 179 566	181.50	14 501 779	4.75	1 322 213
<i>Autres dépenses</i>						
Perfectionnement du personnel		58 425		77 325		18 900
Frais de déplacement		63 273		39 930		(23 343)
Fournitures et services		124 318		147 988		23 670
Services publics		5 687 600		5 971 400		283 800 (3)
Téléphones et télécopieurs		592 000		571 536		(20 464)
Entretien		7 345 064		8 169 091		824 027 (3)
Assurances		453 948		453 948		-
Location		-		-		-
Autres services contractuels		850 164		863 671		13 507
Total programme régulier	176.75	28 354 358	181.50	30 796 668	4.75	2 442 310
Le Carrefour (21 ans et plus)						
Frais d'entretien		79 014		79 014		-
Total Le Carrefour (21 ans et plus)	-	79 014	-	79 014	-	-
Grand Total	176.75	28 433 372	181.50	30 875 682	4.75	2 442 310

Notes explicatives :

- (1) Ajout d'un journalier et d'un technicien en coordination administrative et financière.
 (2) Allocation des concierges selon la formule de déploiement.
 (5) Augmentation du coût des services publics et des frais d'entretien suite à l'augmentation des prix, la croissance des effectifs et la superficie dans les écoles.



Prévisions budgétaires 2023-2024
Éducation permanente

	Budget révisé 2022-2023		Budget 2023-2024		Ecart () réduction des dépenses	
	ETP	Dépenses	ETP	Dépenses	ETP	Dépenses
Le Carrefour (21 ans et plus)						
Administration	2.40	153 962	2.40	167 641	-	13 679
Gestionnaire administratif	1.00	133 515	1.00	133 726	-	211
Gestionnaires de programme	2.00	233 966	2.00	262 394	-	28 428
Agent(e)s FLS/PLIA	3.00	205 789	3.00	266 952	-	61 163
Personnel enseignant (cours d'été/taux horaire)		90 354		84 959		(5 395)
Direction adjointe (cours d'été)		14 950		14 950		-
Instructrices et instructeurs		1 217 143		1 044 737		(172 406)
Manuels et fournitures		116 626		63 740		(52 886)
Grand Total	8.40	2 166 305	8.40	2 039 099	-	(127 205)

(1)

Notes explicatives :

(1) Réduction pour français langue seconde (FLS).

Prévisions budgétaires 2023-2024
Transport des élèves

	Budget révisé 2022-2023		Budget 2023-2024		Écart () réduction des dépenses	
	ETP	Dépenses	ETP	Dépenses	ETP	Dépenses
Programme régulier						
Consortium de transport scolaire de l'Est (CTSE)		4 761 641		5 713 614		951 973 (1)
Consortium de transport scolaire d'Ottawa (CTSO)		13 949 206		16 126 401		2 177 195 (1)
CEPEO		20 000		20 000		-
Grand Total	-	18 730 847	-	21 860 015	-	3 129 168

Note explicative :

(1) Augmentation des coûts reliée à la hausse de l'effectif prévue et des contrats avec les transporteurs.

Prévisions budgétaires 2023-2024
Autres dépenses non liées au fonctionnement

	Budget revise 2022-2023		Budget 2023-2024		Ecart () réduction des dépenses	
	EPT	Recettes / Dépenses	EPT	Recettes / Dépenses	EPT	Recettes / Dépenses
Revenus						
Financement permanent de la dette NFP		210 383		210 383		-
Subventions externes		8 490 257		7 936 597		(553 660)
Centres éducatifs de la petite enfance		471 798		462 393		(9 405)
Financement des fiducies de soins de santé		27 959		23 760		(4 199)
Total des revenus	-	9 200 397	-	8 633 133	-	(567 264)
Dépenses						
<u>Personnel</u>						
Technicien(ne)s - Centres éducatifs de la petite enfance	1.00	76 187	1.00	76 359	-	172
EPE - Centres éducatifs de la petite enfance	8.87	560 122	7.57	493 745	(1.30)	(66 377)
Suppléance		22 576		27 525		4 949
Sous-total personnel	9.87	658 885	8.57	597 629	(1.30)	(61 256)
<u>Autres dépenses</u>						
Financement permanent de la dette NFP		210 383		210 383		-
Subventions externes	6.00	8 523 840	6.50	7 971 731	0.50	(552 109)
Fournitures - Centres éducatifs de la petite enfance		123 887		124 446		559
Total des dépenses	15.87	9 516 995	15.07	8 904 189	(0.80)	(612 806)
Ecart		(316 598)		(271 056)		45 542

Prévisions budgétaires 2023-2024
Élèves ayant des besoins particuliers

	Budget révisé 2022-2023		Budget 2023-2024		Ecart () réduction des dépenses	
	EQM / EPT	Recettes / Dépenses	EQM / EPT	Recettes / Dépenses	EQM / EPT	Recettes / Dépenses
Revenus						
Allocation basée sur l'effectif	17 339.76	14 404 607	17 889.70	15 277 195	549.94	872 588
Allocation pour l'équipement spécialisé		1 357 772		1 381 190		23 418
Allocation pour les besoins des élèves		12 108 502		13 069 024		960 522
Allocation pour l'expertise comportementale		632 387		432 003		(200 384)
Allocation pour la SIS		65 415		65 415		-
Ajustement pour les classes distinctes	168.00	1 039 264	192.00	1 208 508	24.00	169 244
Revenu reporté EABP		81 562		-		(81 562)
Le Transit (PPEEC)		3 169 957		3 642 004		472 047
Total des recettes		32 859 466		35 075 339		2 215 873
Dépenses excluant Le Transit						
Personnel						
Personnel enseignant - élémentaire	81.44	8 760 810	83.05	8 853 221	1.61	92 411
Personnel enseignant - secondaire	29.11	2 966 541	29.67	3 030 830	0.56	64 289
Personnel enseignant - SEP	1.00	115 214	1.00	115 519	-	305
Cons. en éducation spécialisée	4.00	445 705	4.00	421 431	-	(24 274)
Personnel éducateur - élémentaire	128.50	8 512 434	122.50	8 451 452	(6.00)	(60 982)
Personnel éducateur - secondaire	45.50	2 573 206	58.50	3 239 068	13.00	665 862
Personnel - travail social	14.80	1 228 064	14.80	1 148 018	-	(80 046)
Personnel - orthophonie	12.00	1 170 931	12.00	1 131 124	-	(39 807)
Personnel - psychologie	3.80	382 771	3.80	463 051	-	80 280
Personnel - psychométrie	1.00	105 924	1.00	112 194	-	6 270
Spécialistes en analyse comportementale	4.00	420 844	4.00	415 678	-	(5 166)
Secrétaire	1.00	66 321	1.00	70 910	-	4 589
Directions	2.00	284 311	2.00	287 531	-	3 220
Soutien informatique - équipement spécialisé	1.00	133 515	1.00	133 726	-	211
Congés autorisés	-	371 955	-	807 861	-	435 906
Congés de maladie		100 000		100 000		-
Gratification		4 658		13 518		8 860
Provision hausse salariale		231 221		1 055 971		824 750
Sous-total personnel	329.15	27 874 425	338.32	29 851 101	9.17	1 976 677
Autres dépenses						
Perfectionnement du personnel		245 434		122 833		(122 601)
Frais de déplacement		119 000		146 000		27 000
Fournitures et manuels scolaires		101 572		104 923		3 351
Remplacement de matériel spécialisé		1 150 044		1 176 945		26 901
Services contractuels		542 000		197 000		(345 000)
Total des dépenses excluant Le Transit	329.15	30 032 475	338.32	31 598 803	9.17	1 566 328
Dépenses Le Transit (PPEEC)						
Personnel enseignant - élémentaire	9.90	1 055 306	9.90	1 089 830	-	34 524
Personnel enseignant - secondaire	17.20	1 833 462	15.45	1 700 796	(1.75)	(132 666)
Personnel éducateur	-	-	8.00	526 504	8.00	526 504
Direction	1.00	149 997.00	1.00	151 685	-	1 688
Secrétaire	1.00	58 992	1.00	56 772	-	(2 220)
Suppléance		66 309		99 446		33 137
Budget d'école		5 891		16 971		11 080
Total Le Transit (PPEEC)	29.10	3 169 957	35.35	3 642 004	6.25	472 047
Ecart		(342 966)		(165 468)		177 498

(1)

Note explicative :

Ce budget respecte les orientations budgétaires présentées au CCED.

(1) La contingence est incluse dans la ligne "Provision pour éventualité" selon les hypothèses au niveau de financement.

Prévisions budgétaires 2023-2024
Éducation permanente Le Carrefour

	Budget révisé 2022-2023		Budget 2023-2024		Ecart () réduction des dépenses	
	EQM / EPT	Recettes / Dépenses	EQM / EPT	Recettes / Dépenses	EQM / EPT	Recettes / Dépenses
Revenus						
Éducation permanente et autres programmes	145.13	3 027 400	192.38	3 197 477	47.25	170 078
Programmes d'aide à l'apprentissage	15.50	81 558	13.50	90 638	(2.00)	9 080
Subvention FLS	305.14	900 864	409.55	900 864	104.41	-
Allocation ordinateur de classe		1 987		1 990	-	3
Fonds scolaires		25 000		50 000	-	25 000
Total des recettes	465.77	4 036 809	615.43	4 240 969	149.66	204 160
Dépenses						
<u>Personnel</u>						
Personnel enseignant - secondaire	14.00	1 426 548	14.00	1 430 119	-	3 571
Personnel enseignant (taux horaire/jour)	-	95 095	-	94 441	-	(654)
Institutrices et instructeurs	-	1 787 486	9.00	1 487 430	9.00	(300 056)
Gestionnaire administratif	1.00	133 515	1.00	133 726	-	211
Direction adjointe (cours d'été)	-	14 950	-	14 950	-	-
Personnel éducateur - secondaire	1.50	87 753	1.50	94 384	-	6 631
Personnel aide-enseignant	2.00	89 496	2.00	81 167	-	(8 329)
Personnel - travail social	0.40	34 807	0.40	34 892	-	85
Secrétaire - secondaire	4.00	256 603	4.00	279 402	-	22 799
Gestionnaire de programme	2.00	233 966	2.00	262 394	-	28 428
Agent(e)s FLS/PLIA	3.00	205 789	3.00	266 952	-	61 163
Concierges - Langue internationale	-	79 014	-	79 014	-	-
Provision hausse salariale	-	22 800	-	96 728	-	73 928
Sous-total personnel	27.90	4 467 822	36.90	4 355 599	9.00	(112 223)
<u>Autres dépenses</u>						
Manuels, fournitures et services		235 818		180 091		(55 727)
Location		12 000		-		(12 000)
Total des dépenses	27.90	4 715 640	36.90	4 535 690	9.00	(179 950)
Ecart		(678 831)		(294 721)		384 110

(1)

Note explicative :

(1) La contingence est incluse dans la ligne "Provision pour éventualité" selon les hypothèses au niveau de financement.

Prévisions budgétaires 2023-2024
Sommaire des enveloppes budgétaires

Enveloppes	Budget révisé 2022-2023			Budget 2023-2024		
	Subvention / Autres revenus	Dépenses	Écart surplus/(déficit)	Subvention / Autres revenus	Dépenses	Écart surplus/(déficit)
Participation des parents	54 448	54 448	-	55 542	55 542	-
PIPNPE	185 054	185 054	-	177 395	177 395	-
GIARE	41 069	41 069	-	41 261	41 261	-
Planification des immobilisations	122 173	132 889	(10 716)	122 173	138 819	(16 646)
Utilisation communautaire	264 518	264 518	-	264 688	264 688	-
PARE	953 476	953 476	-	812 631	812 631	-
MHS	447 671	447 671	-	530 420	530 420	-
Tutorat	72 654	72 303	351	74 958	127 463	(52 505)
Apprentissage par expérience	154 916	154 916	-	159 153	159 153	-
Premières nations, Métis et Inuits	279 490	279 490	-	1 008 397	1 008 397	-
Santé mentale et bien-être	1 342 062	1 892 950	(550 888)	1 419 785	1 747 184	(327 399)
Responsables en matière de programmes (RMP)	1 000 496	1 042 948	(42 452)	1 008 213	1 046 047	(37 834)
Fonds de soutien aux élèves	1 811 573	1 835 744	(24 171)	1 835 274	1 771 823	63 451
Éducation en milieu rural et dans le Nord	203 012	203 012	-	219 626	219 626	-
Récupération de l'apprentissage suite à la COVID-19	2 782 077	2 602 381	179 696	-	-	-
Concentration et programmes spécialisés	-	1 463 024	(1 463 024)	-	1 612 016	(1 612 016)
Centres éducatifs de la petite enfance	499 757	782 772	(283 015)	486 153	722 075	(235 922)
Le Dôme	550 000	668 057	(118 057)	650 000	683 102	(33 102)
Total des enveloppes	10 764 445	13 076 721	(2 312 276)	8 865 669	11 117 643	(2 251 974)