



Conseil des
écoles publiques
de l'Est de l'Ontario



PRÉVISIONS BUDGÉTAIRES 2025-2026



bienveillance

pluralisme

innovation

excellence

FAITS SAILLANTS

- Le budget pour l'année 2025-2026 totalisant 374 M\$ répond aux exigences d'un budget équilibré et représente une hausse de 22 M\$ (6,3 %) comparativement à 2024-2025.
- Le budget est calculé selon un effectif de 18 304 élèves, une croissance de 288 élèves (1,6 %) comparativement à 2024-2025.
- L'ensemble des programmes éducatifs offerts par le CEPEO sont maintenus pour 2025-2026.
- Le budget des salaires inclut les hausses salariales selon les conventions collectives et les conditions d'emploi en vigueur.
- La croissance des effectifs génère une augmentation systémique de 59 postes, dont 40 postes dans les écoles.
- Le financement pour le transport a été mis à jour pour refléter les résultats de la simulation d'itinéraires de 2025–2026 et les nouveaux repères de transport.
- Le budget est élaboré selon le financement scolaire accordé par le Ministère de l'Éducation (EDU) pour l'année scolaire 2025-2026.

Budget 2025-2026
Table des matières

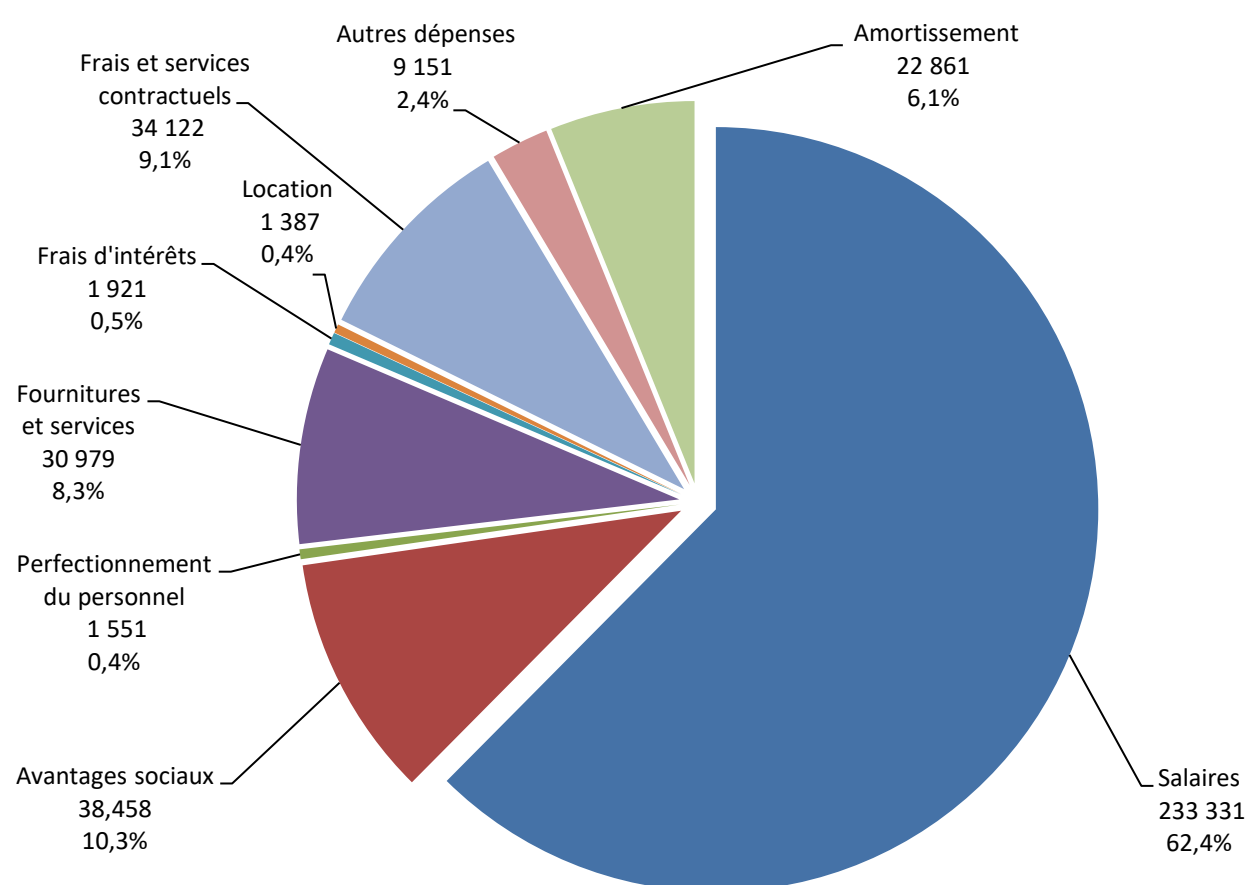
	PAGE
SOMMAIRE BUDGÉTAIRE	
Sommaire des résultats	1
Sommaire des effectifs	2
Sommaire de la dotation	3
PRÉVISIONS DES EFFECTIFS	
Statistiques sur les effectifs	4
EQM Élémentaire	5
EQM Secondaire	6
ÉTAT CONSOLIDÉ DES RÉSULTATS	7
DÉTAIL DE L'EXCÉDENT/(DÉFICIT) ACCUMULÉ	8
RAPPORT DES VARIANCES	9
SOMMAIRE DES SUBVENTIONS	10
SOMMAIRE DES DÉPENSES	11
DÉTAILS DU BUDGET	
Titulaires de classe	12
Personnel suppléant	13
Personnel aide-enseignant	14
Personnel éducateur - petite enfance	15
Manuels/fournitures	16
Ordinateurs	17
Soutien professionnel, paraprofessionnel et technique	18
Bibliothèque et orientation	19
Perfectionnement du personnel	20
Directions et directions adjointes	21
Administration de l'école	22
Coord. et cons. pédagogiques	23
Administration du Conseil	24
Fonctionnement et entretien des écoles	25
Éducation permanente	26
Transport des élèves	27
ENVELOPPE DÉPENSES NON LIÉES AU FONCTIONNEMENT	28
ENVELOPPE ÉDUCATION SPÉCIALISÉE	29
ENVELOPPE ÉDUCATION PERMANENTE LE CARREFOUR	30
AUTRES ENVELOPPES BUDGÉTAIRES	31

Prévisions budgétaires 2025-2026

Sommaire des résultats financiers

(Milliers de \$)	Budget révisé 2024-2025	Budget 2025-2026	Écart	
			\$	%
Revenus				
Subventions provinciales	328 669	351 236	22 567	6.9%
Autres revenus	26 397	26 423	26	0.1%
Total des revenus	355 066	377 659	22 593	6.4%
Dépenses				
Enseignement	246 519	261 469	14 950	6.1%
Autres coûts de fonctionnement	89 896	97 836	7 940	8.8%
Autres dépenses	15 314	14 456	(858)	-5.6%
Total des dépenses	351 729	373 762	22 032	6.3%
Excédent/(déficit) annuel	3 337	3 898	561	16.8%
Fonds générés par les écoles	0	-	(0)	-100.0%
Aug/(dim) du passif non financé	0	-	(0)	-100.0%
Revenus pour les terrains	(8 421)	(7 879)	542	-6.4%
Obligations liées à la mise hors service d'immo.	470	486	16	3.4%
Affectations internes	2 228	3 495	1 267	56.9%
Excédent/(déficit) de fonctionnement	(2 386)	0	2 386	0.0%

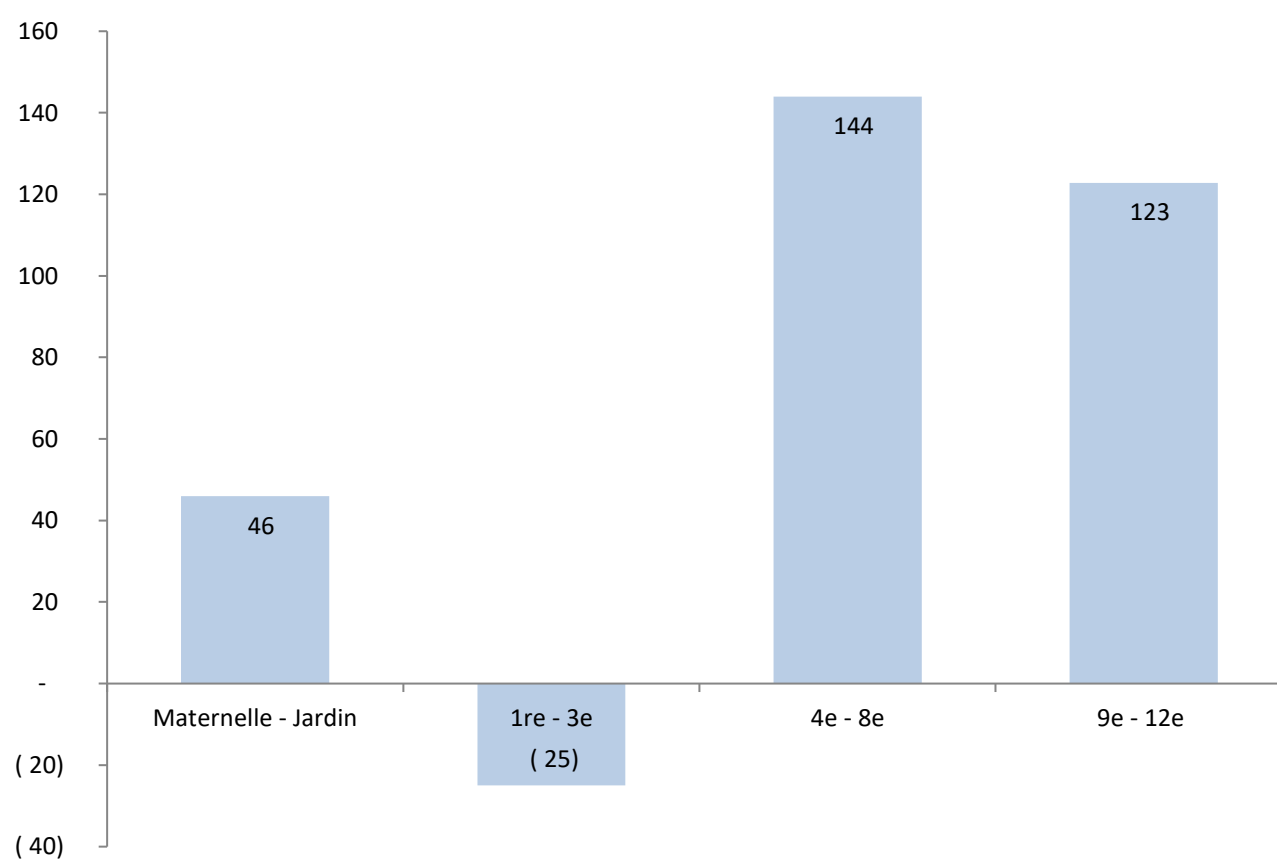
Dépenses par catégorie - Budget 2025-2026



Prévisions budgétaires 2025-2026 Sommaire des effectifs

EQM	Budget révisé 2024-2025	Budget 2025-2026	Écart	
			#	%
Palier élémentaire				
Maternelle - Jardin	2 484.0	2 530.0	46.0	1.9%
1 ^{re} - 3 ^e	4 170.0	4 145.0	(25.0)	-0.6%
4 ^e - 8 ^e	6 682.0	6 826.0	144.0	2.2%
Total palier élémentaire	13 336.0	13 501.0	165.0	1.2%
Palier secondaire				
9 ^e - 12 ^e (moins de 21 ans)	4 680.5	4 803.3	122.8	2.6%
Total palier secondaire	4 680.5	4 803.3	122.8	2.6%
Total	18 016.5	18 304.3	287.8	1.6%

Évolution des effectifs - Budget révisé 2024-2025 versus le budget 2025-2026

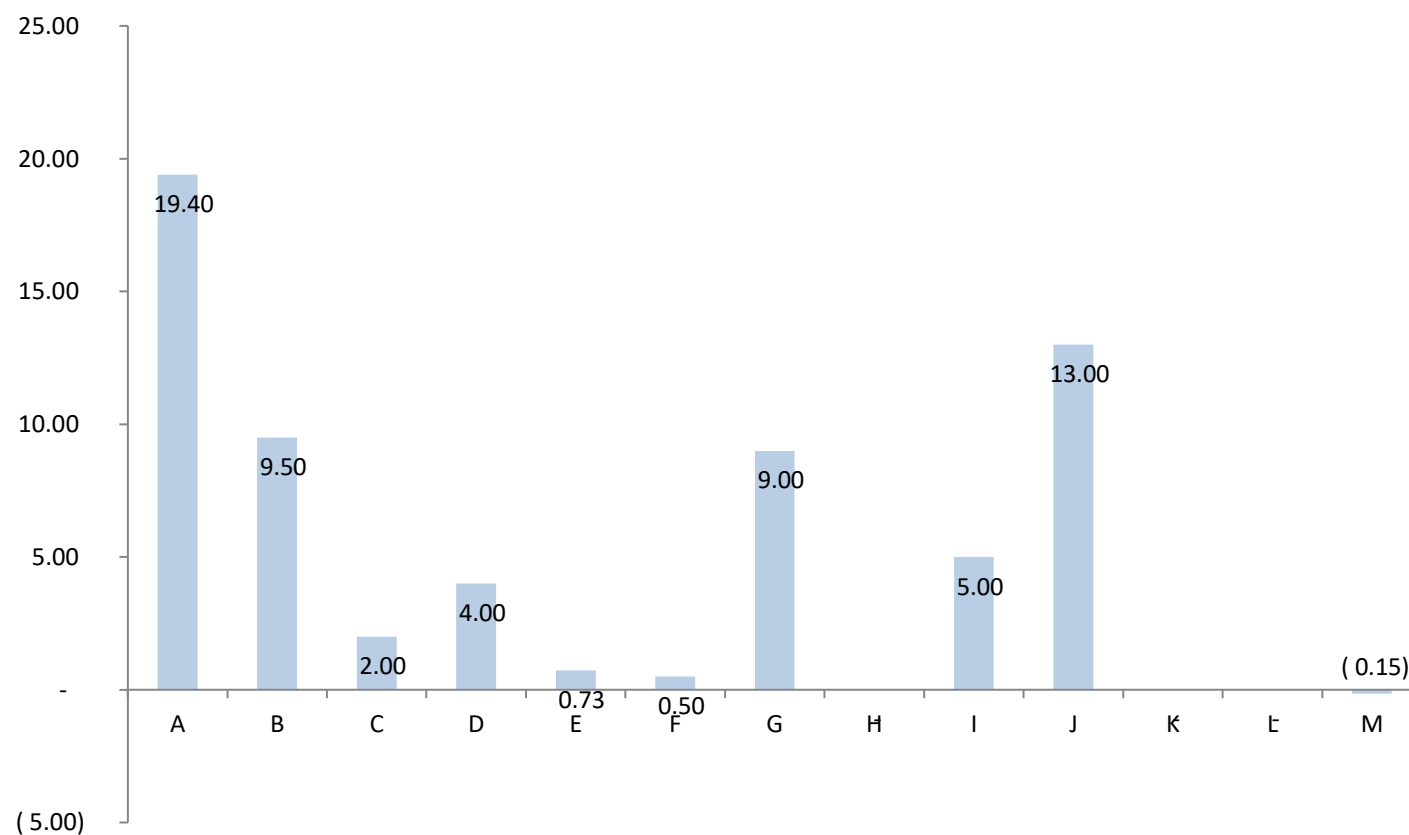


Prévisions budgétaires 2025-2026

Sommaire de la dotation

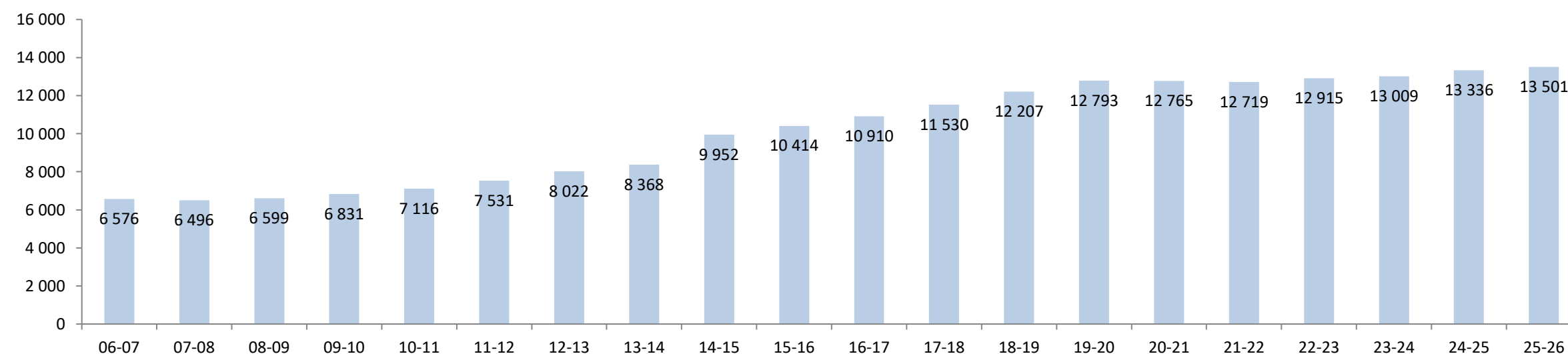
ETP	Budget révisé 2024-2025	Budget 2025-2026	Écart	
			#	%
Dotation du personnel				
A- Titulaires de classe	1 237.76	1 257.16	19.40	1.6%
B- Aides-enseignants	226.50	236.00	9.50	4.2%
C- Éducateurs de la petite enfance	89.00	91.00	2.00	2.2%
D- Soutien professionnel et paraprofessionnel	133.23	137.23	4.00	3.0%
E- Services de bibliothèque et d'orientation	40.83	41.56	0.73	1.8%
F- Directions et directions adjointes	74.00	74.50	0.50	0.7%
G- Secrétaires d'école	128.00	137.00	9.00	7.0%
H- Coordonnateurs et conseillers pédagogiques	25.20	25.20	-	0.0%
I- Administration et gestion du Conseil	94.00	99.00	5.00	5.3%
J- Fonctionnement et entretien	186.25	199.25	13.00	7.0%
K- Éducation permanente	8.00	8.00	-	0.0%
L- Transport	-	-	-	0.0%
M- Centre éducatif et autres financement	22.60	22.45	(0.15)	-0.7%
Total dotation du personnel	2 265.37	2 328.35	62.98	2.8%

Variation de la dotation du personnel - Budget révisé 2024-2025 versus le budget 2025-2026

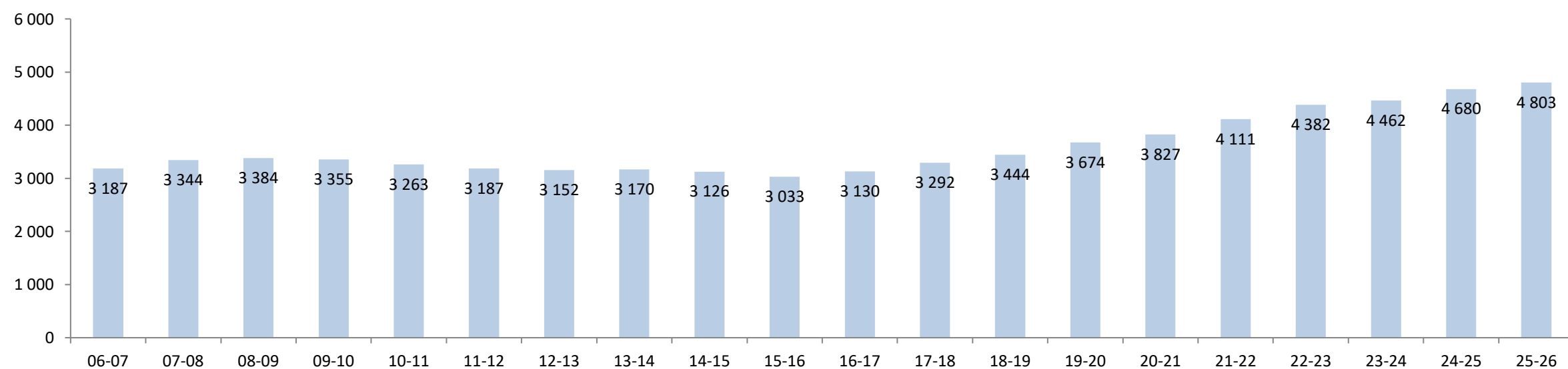


Prévisions budgétaires 2025-2026
Statistiques sur les effectifs

Effectifs EQM - Palier élémentaire



Effectifs EQM - Palier secondaire



Note explicative :

EQM - Effectif quotidien moyen est la moyenne des effectifs à temps plein au 31 octobre et 31 mars

Prévisions budgétaires 2025-2026
Prévisions des effectifs élémentaires - EQM

Écoles élémentaires	Budget révisé 2024-2025					Budget 2025-2026					Écart				
	Maternelle	Jardin	1 ^{re} à 3 ^e	4 ^e à 8 ^e	EQM Total	Maternelle	Jardin	1 ^{re} à 3 ^e	4 ^e à 8 ^e	EQM Total	Maternelle	Jardin	1 ^{re} à 3 ^e	4 ^e à 8 ^e	EQM Total
Carrefour Jeunesse	55.0	45.0	153.0	184.0	437.0	49.0	56.0	146.0	192.0	443.0	(6.0)	11.0	(7.0)	8.0	6.0
Charlotte-Lemieux	70.0	88.0	207.0	199.0	564.0	63.0	79.0	230.0	217.0	589.0	(7.0)	(9.0)	23.0	18.0	25.0
Charlotte-Lemieux (classe distincte)	1.0	3.0	5.0	2.0	11.0	-	2.0	7.0	5.0	14.0	(1.0)	(1.0)	2.0	3.0	3.0
Cité Jeunesse	32.0	30.0	83.0	92.0	237.0	31.0	37.0	82.0	80.0	230.0	(1.0)	7.0	(1.0)	(12.0)	(7.0)
De la Rivière Castor	32.0	30.0	109.0	115.0	286.0	38.0	34.0	106.0	119.0	297.0	6.0	4.0	(3.0)	4.0	11.0
De La Salle - élém.	-	-	-	379.5	379.5	-	-	-	375.0	375.0	-	-	-	(4.5)	(4.5)
De La Salle (classe distincte)	-	-	-	6.0	6.0	-	-	-	2.0	2.0	-	-	-	(4.0)	(4.0)
Des Sentiers	42.0	45.0	198.0	187.0	472.0	48.0	48.0	195.0	180.0	471.0	6.0	3.0	(3.0)	(7.0)	(1.0)
Des Sentiers (classe distincte)	-	-	1.0	4.0	5.0	-	-	2.0	4.0	6.0	-	-	1.0	-	1.0
Des Visionnaires	-	-	-	-	-	30.0	25.0	95.0	81.0	231.0	30.0	25.0	95.0	81.0	231.0
Francojeunesse	-	-	200.0	200.0	400.0	-	-	208.0	211.0	419.0	-	-	8.0	11.0	19.0
Pavillon Francojeunesse	72.0	67.0	-	-	139.0	58.0	74.0	-	-	132.0	(14.0)	7.0	-	-	(7.0)
Francojeunesse (classe distincte)	-	-	6.0	1.0	7.0	-	-	8.0	2.0	10.0	-	-	2.0	1.0	3.0
Pavillon Francojeunesse (classe distincte)	1.0	2.0	-	-	3.0	1.0	1.0	-	-	2.0	-	(1.0)	-	-	(1.0)
Gabrielle-Roy	65.0	48.0	160.0	171.0	444.0	60.0	64.0	154.0	168.0	446.0	(5.0)	16.0	(6.0)	(3.0)	2.0
Gisèle-Lalonde - élém.	-	-	-	392.5	392.5	-	-	-	433.0	433.0	-	-	-	40.5	40.5
Gisèle-Lalonde (classe distincte)	-	-	-	4.0	4.0	-	-	-	6.0	6.0	-	-	-	2.0	2.0
Grande-Ourse	40.0	44.0	160.0	293.0	537.0	44.0	41.0	140.0	312.0	537.0	4.0	(3.0)	(20.0)	19.0	-
Jeanne-Sauvé	57.0	65.0	203.0	187.0	512.0	60.0	60.0	210.0	192.0	522.0	3.0	(5.0)	7.0	5.0	10.0
L'Académie de la Seigneurie	30.0	25.0	81.0	139.0	275.0	24.0	31.0	81.0	138.0	274.0	(6.0)	6.0	-	(1.0)	(1.0)
L'Académie de la Seigneurie (classe distincte)	-	-	-	4.0	4.0	-	-	-	4.0	4.0	-	-	-	-	-
L'Équinoxe	23.0	20.0	90.0	134.0	267.0	23.0	22.0	76.0	135.0	256.0	-	2.0	(14.0)	1.0	(11.0)
L'Héritage - élém.	-	-	-	124.0	124.0	-	-	-	122.0	122.0	-	-	-	(2.0)	(2.0)
Le Prélude	51.0	53.0	201.0	212.0	517.0	56.0	56.0	182.0	223.0	517.0	5.0	3.0	(19.0)	11.0	-
Le Sommet	-	-	-	97.0	97.0	-	-	-	107.0	107.0	-	-	-	10.0	10.0
L'Odyssée	39.0	45.0	147.0	191.0	422.0	45.0	44.0	149.0	196.0	434.0	6.0	(1.0)	2.0	5.0	12.0
L'Odyssée (classe distincte)	-	2.0	10.0	6.0	18.0	-	-	8.0	10.0	18.0	-	(2.0)	(2.0)	4.0	-
Louise-Arbour	44.0	40.0	147.0	121.0	352.0	43.0	48.0	152.0	131.0	374.0	(1.0)	8.0	5.0	10.0	22.0
Louis-Riel - élém.	-	-	-	505.0	505.0	-	-	-	455.0	455.0	-	-	-	(50.0)	(50.0)
Madeleine-de-Roybon	56.0	63.0	172.0	165.0	456.0	56.0	63.0	175.0	163.0	457.0	-	-	3.0	(2.0)	1.0
Madeleine-de-Roybon (classe distincte)	-	-	-	4.0	4.0	-	-	1.0	2.0	3.0	-	-	1.0	(2.0)	(1.0)
Mamawi	27.0	32.0	105.0	79.0	243.0	25.0	33.0	117.0	77.0	252.0	(2.0)	1.0	12.0	(2.0)	9.0
Mamawi (classe distincte)	-	-	4.0	2.0	6.0	1.0	-	2.0	3.0	6.0	1.0	-	(2.0)	1.0	-
Marc-Garneau - élém.	-	-	-	55.0	55.0	-	-	-	60.0	60.0	-	-	-	5.0	5.0
Marie-Curie	35.0	38.0	116.0	92.0	281.0	36.0	38.0	113.0	95.0	282.0	1.0	-	(3.0)	3.0	1.0
Maurice-Lapointe	43.0	55.0	185.0	369.0	652.0	36.0	46.0	174.0	355.0	611.0	(7.0)	(9.0)	(11.0)	(14.0)	(41.0)
Mauril-Bélanger	35.0	27.0	90.0	79.0	231.0	26.0	35.0	86.0	86.0	233.0	(9.0)	8.0	(4.0)	7.0	2.0
Mauril Bélanger (classe distincte)	-	1.0	9.0	1.0	11.0	-	-	7.0	5.0	12.0	-	(1.0)	(2.0)	4.0	1.0
Michaëlle-Jean	64.0	79.0	258.0	274.0	675.0	40.0	51.0	158.0	225.0	474.0	(24.0)	(28.0)	(100.0)	(49.0)	(201.0)
Michel-Dupuis	47.0	45.0	166.0	162.0	420.0	43.0	52.0	153.0	160.0	408.0	(4.0)	7.0	(13.0)	(2.0)	(12.0)
Michel-Dupuis (classe distincte)	-	3.0	7.0	1.0	11.0	2.0	2.0	12.0	2.0	18.0	2.0	(1.0)	5.0	1.0	7.0
Mille-Îles	-	-	-	92.0	92.0	-	-	-	91.0	91.0	-	-	-	(1.0)	(1.0)
Mille-Îles (classe distincte)	-	-	-	-	-	-	-	-	2.0	2.0	-	-	-	2.0	2.0
Nouvel Horizon	42.0	49.0	142.0	140.0	373.0	37.0	48.0	158.0	132.0	375.0	(5.0)	(1.0)	16.0	(8.0)	2.0
Omer-Deslauriers - élém.	-	-	-	148.0	148.0	-	-	-	162.0	162.0	-	-	-	14.0	14.0
Omer-Deslauriers - élém. (classe distincte)	-	-	-	-	-	-	-	-	2.0	2.0	-	-	-	2.0	2.0
Pierre-de-Blois - élém.	-	-	-	269.0	269.0	-	-	-	276.0	276.0	-	-	-	7.0	7.0
Pierre-de-Blois - élém. (classe distincte)	-	-	-	6.0	6.0	-	-	-	7.0	7.0	-	-	-	1.0	1.0
Rivière Rideau	29.0	25.0	77.0	67.0	198.0	26.0	29.0	77.0	69.0	201.0	(3.0)	4.0	-	2.0	3.0
Rivière Rideau ÉIP	-	-	-	16.0	16.0	-	-	-	15.0	15.0	-	-	-	(1.0)	(1.0)
Rose des Vents	77.0	62.0	233.0	217.0	589.0	69.0	81.0	224.0	239.0	613.0	(8.0)	19.0	(9.0)	22.0	24.0
Séraphin-Marion	37.0	47.0	179.0	138.0	401.0	40.0	36.0	187.0	145.0	408.0	3.0	(11.0)	8.0	7.0	7.0
Séraphin-Marion (classe distincte)	1.0	1.0	3.0	5.0	10.0	3.0	6.0	10.0	5.0	24.0	2.0	5.0	7.0	-	14.0
Terre des Jeunes	22.0	17.0	56.0	63.0	158.0	18.0	20.0	51.0	70.0	159.0	(4.0)	3.0	(5.0)	7.0	1.0
Terre des Jeunes (classes distincte)	1.0	1.0	2.0	1.0	5.0	-	1.0	3.0	-	4.0	(1.0)	-	1.0	(1.0)	(1.0)
Annexe Trille des Bois	-	-	-	287.0	287.0	-	-	-	278.0	278.0	-	-	-	(9.0)	(9.0)
Trille des Bois	53.0	64.0	205.0	-	322.0	68.0	68.0	206.0	-	342.0	15.0	4.0	1.0	-	20.0
Total des écoles élémentaires	1 223.0	1 261.0	4 170.0	6 682.0	13 336.0	1 199.0	1 331.0	4 145.0	6 826.0	13 501.0	(24.0)	70.0	(25.0)	144.0	165.0

EQM = EFFECTIF QUOTIDIEN MOYEN

Prévisions budgétaires 2025-2026
Prévisions des effectifs secondaires - EQM

	Budget révisé 2024-2025	Budget 2025-2026	Écart
Écoles secondaires	EQM Total	EQM Total	EQM Total
Carrefour Jeunesse	-	11.0	11.0
De La Salle	906.0	872.0	(34.0)
De La Salle (Éducentre) ES	34.0	38.0	4.0
Gisèle-Lalonde	814.0	823.0	9.0
Gisèle-Lalonde (classe distincte)	10.0	9.0	(1.0)
L'Académie de la Seigneurie	140.0	157.0	17.0
L'Académie de la Seigneurie (classe distincte)	12.0	12.0	-
L'Alternative	67.2	89.0	21.8
Le Carrefour (moins de 21)	41.8	39.3	(2.5)
L'Équinoxe	51.0	61.0	10.0
Le Sommet	271.0	258.0	(13.0)
L'Héritage	194.5	212.0	17.5
Louis-Riel	996.0	1 096.0	100.0
Marc-Garneau	85.1	72.0	(13.1)
Maurice-Lapointe	181.1	165.0	(16.1)
Mille-Îles	131.0	133.0	2.0
Mille-Îles (classe distincte)	-	1.0	1.0
Omer-Deslauriers	311.0	290.0	(21.0)
Omer-Deslauriers (classe distincte)	12.0	10.0	(2.0)
Pierre-de-Blois	402.8	429.0	26.2
Pierre-de-Blois (classe distincte)	9.0	9.0	-
Rivière Rideau	11.0	17.0	6.0
Total écoles secondaires	4 680.5	4 803.3	122.8
Cours d'étude pour 21 ans et plus			
Gisèle-Lalonde (classe distincte)	1.0		
Le Carrefour	276.0	264.0	(12.0)
Total cours d'étude pour 21 ans et plus	276.0	264.0	(12.0)

EQM = EFFECTIF QUOTIDIEN MOYEN



Prévisions budgétaires 2025-2026

État consolidé des résultats

	États financiers 2023-2024	Budget révisé 2024-2025	Budget 2025-2026
Revenus			
Subventions générales provinciales	282 283 205	296 754 783	317 963 486
Subventions provinciales - autres	27 669 422	7 042 512	6 558 132
Impôt local	30 624 899	31 511 285	32 893 984
Revenus des fonds générés par les écoles	4 226 022	4 220 084	4 659 190
Subventions fédérales et droits de scolarité	-	-	-
Revenus de placement	1 451 183	1 133 086	1 272 000
Total des autres droits et recettes provenant des conseils scolaires	220 386	184 333	208 333
Droits et recettes provenant d'autres sources	9 649 274	14 219 957	14 104 157
Total des revenus	356 124 391	355 066 040	377 659 282
Dépenses			
Enseignement	241 566 348	246 519 258	261 469 438
Administration	14 156 185	14 164 501	14 775 016
Transport	19 416 633	20 858 325	24 517 112
Installations destinées aux élèves	54 191 335	54 872 923	58 543 569
Fonds générés par les écoles	4 359 235	4 220 084	4 659 190
Autres dépenses	20 817 678	11 094 116	9 797 252
Total des dépenses	354 507 414	351 729 207	373 761 577
Surplus/(déficit) annuel	1 616 977	3 336 833	3 897 705
Surplus/(déficit) accumulé au début de l'année	136 597 533	138 214 510	141 551 343
Surplus/(déficit) accumulé à la fin de l'année	138 214 510	141 551 343	145 449 048



Prévisions budgétaires 2025-2026

Détail de l'excédent/(déficit) accumulé

	Solde d'ouverture au 1 ^{er} sept 2025	Augmentation/ (diminution) 2025-2026	Solde de fermeture au 31 août 2026
Excédent de fonctionnement accumulé	1 109 897	-	1 109 897
Affectations internes de fonctionnement			
Affectations internes (par résolutions)	7 562 164	(1 754 521)	5 807 643
Entente de location cédée à long terme	(1 309 198)	8 662	(1 300 536)
Réserve opérationnelle (par résolutions)	8 094 521	-	8 094 521
Total des affectations internes de fonctionnement	14 347 487	(1 745 859)	12 601 628
Affectations internes d'immobilisations			
Projets d'immobilisations engagés	26 900 024	(1 013 939)	25 886 085
Affectations internes (par résolutions)	12 257 080	(735 329)	11 521 751
Total des affectations internes d'immobilisations	39 157 104	(1 749 268)	37 407 836
Ajustement intérêts gagnés sur fonds d'amortissement engagé	(10 435)	10 435	-
Ajustement des projets d'immobilisations engagés	(1 292 107)	1 292 107	-
Excédent (déficit) total accumulé aux fins de conformité	53 311 946	(2 192 585)	51 119 361
Non disponible aux fins de conformité			
Fonds générés par les écoles	1 208 634	-	1 208 634
Augmentation/(diminution) du passif non financé	(532 215)	-	(532 215)
Obligations liées à la mise hors service d'immobilisations	(6 179 196)	(485 988)	(6 665 184)
Revenus comptabilisés pour les terrains	92 439 632	7 878 820	100 318 452
Ajustement intérêts gagnés sur fonds d'amortissement engagé	10 435	(10 435)	-
Ajustement des projets d'immobilisations engagés	1 292 107	(1 292 107)	-
Total non disponible aux fins de conformité	88 239 397	6 090 290	94 329 687
Excédent/(déficit) total accumulé	141 551 343	3 897 705	145 449 048

Prévisions budgétaires 2025-2026
Rapport des variances

	Revenus			Dépenses	Écart
	Subventions de ÉDU	Autres recettes	Total	Budget	E=C-D
	A	B	C=A+B	D	
Dépenses de fonctionnement					
Dotation en personnel pour les salles de classe	179 550 074	753 683	180 303 757	150 582 954	29 720 803
Ressources d'apprentissage	47 364 824	1 199 364	48 564 188	61 522 844	(12 958 656)
Éducation spécialisée	43 910 841	-	43 910 841	43 910 841	-
Installations scolaires	25 543 843	557 091	26 100 934	37 628 313	(11 527 379) (1)
Transport des élèves	23 004 687	-	23 004 687	24 517 112	(1 512 425) (1)
Administration des conseils scolaires	9 086 485	2 398 280	11 484 765	14 736 360	(3 251 595) (2)
Total du financement principale de l'éducation	328 460 754	4 908 418	333 369 172	332 898 424	470 748
Autres installations pour les élèves	1 939 178	277 155	2 216 333	3 335 086	(1 118 753) (3)
Amortissement (ACR et dépenses)	20 625 979	-	20 625 979	21 072 712	(446 733) (4)
Gains/(perte) sur aliénation d'IC, d'ADV et d'EIA	-	-	-	-	-
Autres dépenses hors fonctionnement	210 383	8 699 405	8 909 788	9 202 575	(292 787) (5)
Provision pour éventualités	-	-	-	805 060	(805 060) (6)
Excédent/(déficit) de l'exercice aux fins de conformité	351 236 294	13 884 978	365 121 272	367 313 857	(2 192 585)
Fonds générés par les écoles	-	4 659 190	4 659 190	4 659 190	-
Intérêts du fonds d'amortissement engagés	-	-	-	10 435	(10 435) (7)
Projets d'immobilisations engagés	-	-	-	1 292 107	(1 292 107) (8)
Obligations liées à la mise hors service d'immobilisations	-	-	-	485 988	(485 988) (9)
Revenus comptabilisés pour les terrains	-	7 878 820	7 878 820	-	7 878 820 (10)
Excédent/(déficit) de l'exercice	351 236 294	26 422 988	377 659 282	373 761 577	3 897 705

Notes explicatives :

- (1) Le déficit pour les enveloppes d'installations scolaires et de transport combinées ne peut pas dépasser 5 % du total des revenus de la dotation en personnel pour les salles de classe, les ressources d'apprentissage et l'éducation spécialisée. L'enveloppe est conforme aux exigences.
- (2) La limite des dépenses pour l'administration du conseil est passée à un montant de base de 2,2M \$ plus 3,44 % des dépenses totales du conseil. L'enveloppe est conforme aux exigences.
- (3) L'écart représente le coût des locations non financé par l'EDU moins les revenus d'intérêts à court terme sur les immobilisations.
- (4) L'écart représente le coût d'amortissement inclus dans la dépense qui est payé par l'excédent accumulé, mais non approuvé par l'EDU.
- (5) L'écart représente le déficit au budget pour le centre éducatif à Cité Jeunesse et le programme "Ma mini maternelle".
- (6) Un montant non affecté est en réserve au cas où la prévision d'effectifs n'est pas atteinte.
- (7) L'écart représente l'intérêt sur les débetures qui est exclu du calcul du déficit pour la conformité.
- (8) L'écart représente le coût d'amortissement inclus dans la dépense qui est payé par l'excédent accumulé et approuvé par l'EDU. La dépense est exclue du calcul du déficit pour la conformité.
- (9) Le coût d'amortissement pour les obligations liées à la mise hors service des immobilisations est exclu du calcul du déficit pour la conformité.
- (10) Représente le revenu provenant des redevances d'aménagement scolaires.

Le budget présenté est conforme aux normes de comptabilité du secteur public et rencontre les exigences d'un budget équilibré.

Prévisions budgétaires 2025-2026
Sommaire des subventions

	Budget révisé 2024-2025	Budget 2025-2026	Écart		
			\$	%	
Subvention de fonctionnement					
Fonds pour la dotation en personnel pour les salles de classe (FDPSC)	169 155 124	181 199 646	12 044 522	7.1%	(1)
Fonds pour les ressources d'apprentissage (FRA)	50 837 147	53 246 145	2 408 998	4.7%	(2)
Fonds pour l'éducation spécialisée (FES)	38 060 952	39 432 184	1 371 232	3.6%	(3)
Fonds pour les installations scolaires	23 440 351	24 243 783	803 432	3.4%	(4)
Fonds pour le transport des élèves (FTE)	19 844 769	23 004 687	3 159 918	15.9%	(5)
Fonds pour l'administration des conseils scolaires (FACS)	8 584 357	9 086 485	502 128	5.8%	
Total Allocation de fonctionnement globale	309 922 700	330 212 930	20 290 230	6.5%	
Transfert des/aux revenus reportés	918 544	2 497 864	1 579 320	171.9%	
Transfert du/au revenu locaux temporaires	-	100 000	100 000	0.0%	
Transfert aux apports en capital reportés (ACR)	(4 374 150)	(5 610 100)	(1 235 950)	28.3%	(6)
Total Subvention de fonctionnement ajusté	306 467 094	327 200 694	20 733 600	6.8%	
Remboursement de la dette (Intérêts)	2 339 974	1 939 178	(400 796)	-17.1%	(7)
Amortissement (ACR)	18 391 764	20 625 979	2 234 215	12.1%	(8)
Réfections	1 260 060	1 260 060	-	0.0%	(9)
Financement permanent de la dette NFP	210 383	210 383	-	0.0%	
Autres recettes	13 755 895	13 884 978	129 083	0.9%	(10)
Fonds générés par les écoles	4 220 084	4 659 190	439 106	10.4%	
Revenus comptabilisés pour les terrains	8 420 786	7 878 820	(541 966)	-6.4%	
Total des revenus	355 066 040	377 659 282	22 593 242	6.4%	

Notes explicatives :

Augmentation de la subvention de base liée à la hausse de l'effectif prévue. Augmentation des points de repère liés aux salaires selon les conventions collectives en vigueur, soit 2,5 % pour le personnel enseignant, les directions et directions adjointes d'école et le personnel non syndiqué, et une hausse de 1 \$ par heure pour les travailleuses et travailleurs du secteur de l'éducation.

(1) Hausse du nombre d'élèves éligibles à l'allocation *Programme d'appui aux nouveaux arrivants (PANA)* (4,6 M\$). Réduction des points de repère au secondaire en lien avec les exigences de l'apprentissage en ligne (133 k\$). Financement complémentaire pour le personnel enseignant suppléant pour les conseils scolaires dont les coûts supplémentaires pour augmenter les taux du personnel enseignant suppléant au niveau indiqué dans leurs conventions collectives respectives sont supérieurs au financement complémentaire fourni (243 k\$). C'est la deuxième année d'un financement qui sera progressivement éliminé d'ici 2028-2029. Hausse du salaire moyen des enseignants et EPE liée à la qualification et l'expérience. La dépense est également à la hausse.

(2) Hausse du nombre d'élèves éligibles à l'allocation *Programme d'appui aux nouveaux arrivants (PANA)* (200 k\$). Augmentation de la dotation administrative des écoles liée à l'ouverture d'une nouvelle école. Hausse du salaire moyen des directions et directions adjointes d'école liée à la qualification et l'expérience. La dépense est également à la hausse.

(3) Modernisation du financement pour le programme de partenariats pour l'éducation avec les établissements communautaires, sans écart avec le financement reçu en 2024-2025.

(4) Augmentation de 2 % des points de repère non liés au personnel afin de tenir compte de la hausse des prix de base comme l'électricité et le gaz naturel.

(5) Ajustement du financement selon les simulations d'itinéraires soumises. Ajustements des taux pour inclure la partie non remboursable de la TVH (2,16%).

(6) Hausse des achats capitalisables en lien avec les achats d'équipement informatique.

(7) Allocation à la baisse puisque les coûts de frais d'intérêts sur les emprunts à long terme sont également à la baisse.

(8) Hausse des coûts capitalisables pour la construction des écoles, le mobilier et l'équipement.

(9) Le budget total pour les réfections en 2025-2026 est de 4 907 383 \$. Le montant de 1 260 060 \$ est représenté comme dépense opérationnelle.

La différence de 3 647 323 \$ est transférée aux apports en capital reportés (ACR) pour des dépenses capitalisables. Le budget inclus l'utilisation du revenu reporté pour les réfections de 1 726 937 \$.

(10) Réduction des subventions externes. Les dépenses sont également à la baisse. Hausse des revenus de location, du centre éducatif et d'intérêts sur les fonds du conseil.

Prévisions budgétaires 2025-2026
Sommaire des dépenses

	Budget révisé 2024-2025	Budget 2025-2026	Écart	
			\$	%
Dépenses de fonctionnement				
Titulaires de classe	147 156 904	154 030 425	6 873 521	4.7%
Personnel suppléant	6 754 341	8 303 134	1 548 793	22.9%
Aides-enseignants	16 558 025	18 471 328	1 913 303	11.6%
Éducateurs de la petite enfance	7 186 034	7 490 323	304 289	4.2%
Manuels et fournitures	7 801 853	7 804 574	2 721	0.0%
Ordinateurs	1 524 170	1 377 793	(146 377)	-9.6%
Soutien professionnel, paraprofessionnel et technique	18 029 694	19 024 898	995 204	5.5%
Bibliothèque et orientation	3 411 432	3 554 211	142 779	4.2%
Perfectionnement du personnel	3 144 252	2 986 653	(157 599)	-5.0%
Chefs de section (responsables d'unités administratives)	50 164	50 162	(2)	0.0%
Directions et directions adjointes	11 933 202	12 721 532	788 330	6.6%
Administration de l'école	12 611 429	13 687 976	1 076 547	8.5%
Coordonnateurs et conseillers pédagogiques	3 642 318	3 692 734	50 416	1.4%
Administration du Conseil	14 125 845	14 736 360	610 515	4.3%
Fonctionnement et entretien des écoles	33 251 718	36 368 253	3 116 535	9.4%
Éducation permanente	2 530 998	2 820 897	289 899	11.5%
Transport des élèves	20 858 325	24 517 112	3 658 787	17.5%
Total des dépenses de fonctionnement	310 570 704	331 638 364	21 067 660	6.8%
Réfection des écoles	1 260 060	1 260 060	-	0.0%
Autres installations destinées aux élèves	3 468 722	3 324 651	(144 071)	-4.2%
Total des installations destinées aux élèves	4 728 782	4 584 711	(144 071)	-3.0%
Amortissement (ACR et dépenses)	18 863 198	21 083 147	2 219 949	11.8%
Autres dépenses non liées au fonctionnement	10 004 499	9 202 576	(801 923)	-8.0%
Provision pour frais de main d'œuvre	-	-	-	0.0%
Provision pour éventualités	1 300 000	805 060	(494 940)	-38.1%
Total des dépenses de l'exercice aux fins de conformité	345 467 183	367 313 857	21 846 674	6.3%
Fonds générés par les écoles	4 220 084	4 659 190	439 106	10.4%
Intérêts du fonds d'amortissement engagés	10 435	10 435	-	0.0%
Projets d'immobilisations engagés	1 561 572	1 292 107	(269 465)	-17.3%
Obligations liées à la mise hors service d'immobilisations	469 933	485 988	16 055	3.4%
Total des dépenses	351 729 207	373 761 577	22 032 370	6.3%

Note explicative :

Augmentation des salaires selon les conventions collectives et les conditions d'emploi en vigueur, soit une hausse de 2,5% pour le personnel enseignant, les directions et directions adjointes d'école et le personnel non syndiqué. Hausse de 1 \$ par heure pour les employés SSCP et de la FEESO.

Prévisions budgétaires 2025-2026
Titulaires de classe

	Budget révisé 2024-2025		Budget 2025-2026		Écart () réduction des dépenses	
	ETP	Dépenses	ETP	Dépenses	ETP	Dépenses
Programme régulier						
Personnel enseignant - élémentaire	753.38	87 843 510	753.45	90 694 248	0.07	2 850 738 (1)
Personnel enseignant - secondaire	310.59	36 158 429	323.56	38 777 904	12.97	2 619 475 (1)
Enseignement à domicile		7 000		7 000	-	-
Cons. en éducation spécialisée	3.00	390 684	3.00	401 585	-	10 900
Fonds de soutien aux élèves	10.00	1 164 019	10.00	1 208 010	-	43 991
Responsables d'unité administrative - secondaire		50 164		50 162		(2)
Gratification		71 151		41 355		(29 796)
Congés de maladie		700 000		700 000		-
Congé de maternité (PSAE)		500 000		500 000		-
Frais de déplacement		193 529		163 116		(30 413)
Autres enveloppes budgétaires	2.00	994 987	1.83	1 028 418	(0.17)	33 431
Total programme régulier	1 078.97	128 073 473	1 091.84	133 571 798	12.87	5 498 325
Éducation spécialisée						
Personnel enseignant - élémentaire	88.30	10 598 290	90.14	11 209 003	1.84	610 714 (1)
Personnel enseignant - secondaire	25.34	2 949 625	29.03	3 506 853	3.69	557 229 (1)
Personnel enseignant - AES	1.00	130 228	1.00	133 862	-	3 633
Cons. en éducation spécialisée	4.00	490 618	5.00	630 876	1.00	140 258 (2)
Frais de déplacement		129 127		105 047		(24 080)
Total éducation spécialisée	118.64	14 297 887	125.17	15 585 642	6.53	1 287 754
Le Carrefour (21 ans et plus)						
Personnel enseignant - secondaire	15.00	1 746 029	15.00	1 812 015	-	65 986 (1)
Personnel enseignant (taux horaire/jour)		12 449		16 921		4 473
Instructrices et instructeurs		24 932		25 541		609
Frais de déplacement		8 000		8 000		-
Total Le Carrefour (21 ans et plus)	15.00	1 791 409	15.00	1 862 477	-	71 068
Le Transit (PPEEC)						
Personnel enseignant - élémentaire	9.90	1 194 416	9.90	1 200 978	-	6 563
Personnel enseignant - secondaire	15.25	1 839 882	15.25	1 849 692	-	9 809
Frais de déplacement		10 000		10 000		-
Total Le Transit (PPEEC)	25.15	3 044 298	25.15	3 060 670	-	16 372
Grand Total	1 237.76	147 207 068	1 257.16	154 080 587	19.40	6 873 519

Notes explicatives :

En 2024-2025, le salaire moyen d'un membre du personnel enseignant, incluant les avantages sociaux, est de 116 400 \$. En 2025-2026, le salaire moyen prévu est de 120 800 \$.
Le financement pour l'école Le Transit provient de l'allocation pour le "Programme de partenariats pour l'éducation avec les établissements communautaires (PPEEC)".

(1) Hausse du salaire moyen en lien avec la qualification et l'expérience. Ajustement de la dotation en lien avec la hausse de l'effectif.

(2) Réaménagement des postes du personnel au service éducatif.

Prévisions budgétaires 2025-2026
Personnel suppléant

	Budget révisé 2024-2025		Budget 2025-2026		Écart () réduction des dépenses	
	ETP	Dépenses	ETP	Dépenses	ETP	Dépenses
Programme régulier						
Congés autorisés - élémentaire		3 853 828		4 144 090		290 262 (1)
Congés autorisés - secondaire		1 473 894		1 668 878		194 984 (1)
Fonds de soutien aux élèves		46 775		44 263		(2 512)
Activités scolaires - secondaire		312 981		577 499		264 518 (2)
Total programme régulier	-	5 687 478	-	6 434 731	-	747 252
Éducation spécialisée						
Congés autorisés - élémentaire		689 003		1 260 268		571 265 (1)
Congés autorisés - secondaire		329 405		587 170		257 764 (1)
Total éducation spécialisée	-	1 018 408	-	1 847 438	-	829 030
Le Transit (PPEEC)						
Congés autorisés - secondaire		48 455		20 965		(27 490) (1)
Total Le Transit (PPEEC)	-	48 455	-	20 965	-	(27 490)
Grand Total	-	6 754 341	-	8 303 134	-	1 548 793

Notes explicatives :

(1) Comprend les congés de maladie, spéciaux, deuil, parentaux et remplacement de la direction selon les conventions collectives et les directives administratives du Conseil. Hausse du taux de suppléance de l'AEFO pour 2024-2025 est reflétée dans les dépenses 2025-2026. Le taux a été ajusté à une moyenne provinciale lors de la signature de la convention collective mais n'était pas inclus aux prévisions révisées. Hausse du nombre de jours moyen en suppléance.

(2) Ajustement de la ventilation des autres enveloppes budgétaires avec les budgets d'école.

Prévisions budgétaires 2025-2026
Personnel aide-enseignant

	Budget révisé 2024-2025		Budget 2025-2026		Écart () réduction des dépenses	
	ETP	Dépenses	ETP	Dépenses	ETP	Dépenses
Programme régulier						
Personnel aide-enseignant	1.00	54 534	1.00	51 478	-	(3 056)
Fonds de soutien aux élèves	6.00	447 360	6.00	479 445	-	32 085
Total programme régulier	7.00	501 894	7.00	530 923	-	29 029
Éducation spécialisée						
Personnel éducateur - élémentaire	130.00	9 767 352	141.00	11 346 859	11.00	1 579 507
Personnel éducateur - secondaire	68.00	4 995 516	66.50	5 233 938	(1.50)	238 423
Congés de maladie		100 000		100 000		-
Gratification		7 501		6 639		(862)
Total éducation spécialisée	198.00	14 870 369	207.50	16 687 436	9.50	1 817 068
Le Carrefour (21 ans et plus)						
Personnel éducateur - secondaire	1.50	114 760	1.50	122 713	-	7 953
Personnel aide-enseignant	3.00	158 693	3.00	164 253	-	5 560
Instructeurs	9.00	352 490	9.00	405 733	-	53 243
Total Le Carrefour (21 ans et plus)	13.50	625 942	13.50	692 699	-	66 757
Le Transit (PPEEC)						
Personnel éducateur	8.00	559 820	8.00	560 270	-	450
Total Le Transit (PPEEC)	8.00	559 820	8.00	560 270	-	450
Grand Total	226.50	16 558 025	236.00	18 471 328	9.50	1 913 303

Notes explicatives :

(1) Hausse du salaire moyen en lien avec la qualification et l'expérience. Hausse de l'effectif prévue et hausse des besoins identifiés.

(2) Comprend les instructeurs à taux horaire pour le programmes de français langue seconde (FLS).



Prévisions budgétaires 2025-2026
Personnel éducateur - petite enfance

	Budget révisé 2024-2025		Budget 2025-2026		Écart () réduction des dépenses	
	ETP	Dépenses	ETP	Dépenses	ETP	Dépenses
Programme régulier						
Personnel éducateur - petite enfance	89.00	7 086 034	91.00	7 390 323	2.00	304 289
Congés de maladie		100 000		100 000		-
Grand Total	89.00	7 186 034	91.00	7 490 323	2.00	304 289

Note explicative :

(1) Hausse du salaire moyen en lien avec la qualification et l'expérience. Ajustement de la dotation en lien avec la hausse de l'effectif.



Prévisions budgétaires 2025-2026
Manuels/fournitures

	Budget révisé 2024-2025		Budget 2025-2026		Écart () réduction des dépenses	
	ETP	Dépenses	ETP	Dépenses	ETP	Dépenses
Programme régulier						
Budget d'école élémentaire		1 798 771		1 714 887		(83 884)
Budget d'école secondaire		868 236		1 020 938		152 702
Manuels et fournitures		437 312		384 536		(52 776)
Logiciels d'application		1 484 270		1 608 199		123 929
Meubles et équipement		285 600		244 600		(41 000)
Services contractuels		378 263		401 057		22 794
Autres enveloppes budgétaires		2 091 139		1 809 498		(281 641)
Total programme régulier	-	7 343 590	-	7 183 714	-	(159 875)
Éducation spécialisée						
Fournitures et manuels scolaires		106 866		131 200		24 334
Remplacement de matériel spécialisé		236 837		362 800		125 963
Total éducation spécialisée	-	343 703	-	494 000	-	150 297
Le Carrefour (21 ans et plus)						
Manuels et fournitures		61 200		63 500		2 300
Services contractuels		-		10 000		10 000
Total Le Carrefour (21 ans et plus)	-	61 200	-	73 500	-	12 300
Le Transit (PPEEC)						
Budget d'école secondaire		53 360		53 360		-
Total Le Transit (PPEEC)	-	53 360	-	53 360	-	-
Grand Total	-	7 801 853	-	7 804 574	-	2 722

Notes explicatives :

(1) Le budget révisé 2024-2025 inclut des revenus reportés de l'année précédente.

(2) Ajustement de la ventilation de l'allocation pour le matériel spécialisé.



Prévisions budgétaires 2025-2026

Ordinateurs

	Budget révisé 2024-2025		Budget 2025-2026		Écart () réduction des dépenses	
	ETP	Dépenses	ETP	Dépenses	ETP	Dépenses
Programme régulier						
Lignes de réseaux		555 000		588 300		33 300
Fournitures et achats informatiques		60 000		63 000		3 000
Système des gestion de l'information		292 793		292 793		-
Total programme régulier	-	907 793	-	944 093	-	36 300
Éducation spécialisée						
Remplacement de matériel spécialisé		604 377		427 200		(177 177)
Total éducation spécialisée	-	604 377	-	427 200	-	(177 177)
Le Carrefour (21 ans et plus)						
Achats informatiques		12 000		6 500		(5 500)
Total Le Carrefour (21 ans et plus)	-	12 000	-	6 500	-	(5 500)
Grand Total	-	1 524 170	-	1 377 793	-	(146 377)

Note explicative :

(1) Ajustement de la ventilation de l'allocation pour le matériel spécialisé.

Prévisions budgétaires 2025-2026
Soutien professionnel, paraprofessionnel et technique

	Budget révisé 2024-2025		Budget 2025-2026		Écart () réduction des dépenses	
	ETP	Dépenses	ETP	Dépenses	ETP	Dépenses
Programme régulier						
Service informatique	29.00	3 267 183	29.00	3 491 870	-	224 687
Soutien administratif	37.00	3 971 842	41.00	4 593 487	4.00	621 645
Personnel intervenant - Répit-Transit	2.00	193 155	2.00	197 435	-	4 280
Personnel d'animation culturelle	14.00	1 583 901	14.00	1 629 904	-	46 003
Fonds de soutien aux élèves	1.00	93 870	1.00	100 106	-	6 236
Tutorat		325 184		328 166		2 982
Sécurité dans les écoles	2.60	317 321	2.60	330 750	-	13 429
Personnel - surveillance du dîner		1 537 349		1 620 245		82 896
Gratification		1 099		1 131		31
Frais de déplacement et fournitures		247 194		231 301		(15 893)
Services contractuels		156 650		160 131		3 481
Recrutement scolaire		297 693		372 000		74 307
Autres enveloppes budgétaires	10.63	1 443 818	10.63	1 509 351	-	65 534
Total programme régulier	96.23	13 436 259	100.23	14 565 877	4.00	1 129 618
Éducation spécialisée						
Personnel - travail social	14.80	1 621 422	14.80	1 665 971	-	44 550
Personnel - orthophonie	12.00	1 381 469	12.00	1 393 369	-	11 900
Personnel - psychologie	3.80	577 531	3.80	251 506	-	(326 025)
Personnel - psychométrie	1.00	132 242	1.00	134 858	-	2 615
Spécialiste en analyse comport.	4.00	466 585	4.00	481 013	-	14 428
Soutien informatique - équipement spécialisé	1.00	151 116	1.00	155 331	-	4 215
Frais de déplacement		25 000		35 000		10 000
Services contractuels		193 644		296 644		103 000
Total éducation spécialisée	36.60	4 549 010	36.60	4 413 693	-	(135 317)
Le Carrefour (21 ans et plus)						
Personnel - travail social	0.40	44 425	0.40	45 328	-	903
Total Le Carrefour (21 ans et plus)	0.40	44 425	0.40	45 328	-	903
Grand Total	133.23	18 029 694	137.23	19 024 898	4.00	995 203

Notes explicatives:

(1) Ajout d'un (1) poste de préposé informatique pour soutenir la croissance du conseil. Transfert d'un (1) poste de gestionnaire d'infrastructure vers l'*Administration du conseil*.

(2) Ajout d'un (1) poste de gestionnaire de projets au Service de l'imputabilité organisationnelle et ressources informationnelles pour soutenir les nouveaux projets d'amélioration en cours. Ajout d'un (1) technicien de développement durable (é.s.p. Gisèle-Lalonde) pour soutenir la stratégie organisationnelle. Conversion du budget opérationnel de communication inclus dans l'*Administration de l'école* à un poste de spécialiste des initiatives stratégiques et projets spéciaux. Transfert du poste de direction du recrutement scolaire vers l'*Administration du conseil*.

(3) Transfert des économies salariales anticipées en service contractuels pour assurer l'appui aux élèves.

Prévisions budgétaires 2025-2026
Bibliothèque et orientation

	Budget révisé 2024-2025		Budget 2025-2026		Écart () réduction des dépenses	
	ETP	Dépenses	ETP	Dépenses	ETP	Dépenses
Programme régulier						
Bibliotechnicien(ne)s - élémentaire	19.00	1 374 278	19.90	1 466 080	0.90	91 802
Bibliotechnicien(ne)s - secondaire	11.00	776 521	11.00	800 392	-	23 871
Personnel enseignant en orientation - secondaire	10.83	1 260 633	10.66	1 287 739	(0.17)	27 106
Grand Total	40.83	3 411 432	41.56	3 554 211	0.73	142 779

(1)

Note explicative :

(1) Allocation des bibliotechnicien(ne)s selon la formule de déploiement.

Prévisions budgétaires 2025-2026
Perfectionnement du personnel

	Budget révisé 2024-2025		Budget 2025-2026		Écart () réduction des dépenses	
	ETP	Dépenses	ETP	Dépenses	ETP	Dépenses
Programme régulier						
Personnel en salle de classe et de soutien		187 706		181 922		(5 784)
Budget d'école		1 811 581		1 722 578		(89 003)
Autres enveloppes budgétaires		969 954		965 013		(4 941)
Total programme régulier	-	2 969 241	-	2 869 513	-	(99 729)
Éducation spécialisée						
Budget d'école	-	92 804		20 400		(72 404)
Personnel enseignant et de soutien		70 207		87 740		17 533
Total éducation spécialisée	-	163 011	-	108 140	-	(54 871)
Le Carrefour (21 ans et plus)						
Personnel enseignant et de soutien		12 000		9 000		(3 000)
Total Le Carrefour (21 ans et plus)	-	12 000	-	9 000	-	(3 000)
Grand Total	-	3 144 252	-	2 986 653	-	(157 600)

Note explicative :

(1) Ajustement de la ventilation des autres enveloppes budgétaires avec les budgets d'école.

Prévisions budgétaires 2025-2026
Directions et directions adjointes

	Budget révisé 2024-2025		Budget 2025-2026		Écart () réduction des dépenses	
	ETP	Dépenses	ETP	Dépenses	ETP	Dépenses
Programme régulier						
Directions - élémentaire	28.50	4 646 567	29.00	4 973 010	0.50	326 443
Directions - secondaire	11.00	1 778 954	11.00	1 894 834	-	115 880
Directions adjointes - élémentaire	19.00	2 762 795	18.50	2 828 898	(0.50)	66 103
Directions adjointes - secondaire	14.50	2 107 431	15.00	2 293 701	0.50	186 270
Personnel enseignant désigné		18 902		18 902	-	-
Gratification		9 607		9 712		105
Congés de maladie		100 000		200 000		100 000
Formation		140 800		152 000		11 200
Association professionnelle		129 000		90 500		(38 500)
Frais de déplacements		72 922		89 312		16 390
Total programme régulier	73.00	11 766 979	73.50	12 550 870	0.50	783 891
Le Transit (PPEEC)						
Direction	1.00	166 223	1.00	170 662	-	4 439
Total Le Transit (PPEEC)	1.00	166 223	1.00	170 662	-	4 439
Grand Total	74.00	11 933 202	74.50	12 721 532	0.50	788 330

Notes explicatives :

(1) Allocation des directions et directions adjointes selon la formule de déploiement.

(2) Hausse du nombre moyen de jours en suppléance.

Prévisions budgétaires 2025-2026
Administration de l'école

	Budget révisé 2024-2025		Budget 2025-2026		Écart () réduction des dépenses	
	ETP	Dépenses	ETP	Dépenses	ETP	Dépenses
Programme régulier						
Secrétaires - élémentaire	65.00	4 681 314	65.00	4 874 556	-	193 242
Secrétaires - secondaire	36.00	2 741 080	36.00	2 860 461	-	119 381
Administration des écoles			12.00	702 737	12.00	702 737
Gestionnaires - secondaire	4.00	552 733	4.00	580 082	-	27 349
Agent(e)s d'assiduité	6.00	478 431	6.00	493 782	-	15 350
Soutien administratif	11.00	1 163 702	8.00	907 565	(3.00)	(256 137)
Fonds de soutien aux élèves	1.00	78 232	1.00	80 450	-	2 219
Aide temporaire et suppléance		680 835		764 745		83 910
Gratification		4 830		2 987		(1 843)
Congés de maladie		50 000		50 000		-
Perfectionnement du personnel		17 500		17 500		-
Fournitures et services		492 053		683 267		191 214
Services contractuels		501 569		501 845		276
Recrutement scolaire		39 000		26 000		(13 000)
Communication et défense des intérêts		720 830		719 691		(1 139)
Autres enveloppes budgétaires		12 000		30 000		18 000
Total programme régulier	123.00	12 214 108	132.00	13 295 668	9.00	1 081 560
Le Carrefour (21 ans et plus)						
Secrétaires - secondaire	4.00	286 179	4.00	285 829	-	(349)
Fournitures et services		41 550		35 000	-	(6 550)
Total Le Carrefour (21 ans et plus)	4.00	327 729	4.00	320 829	-	(6 899)
Le Transit (PPEEC)						
Secrétaire	1.00	67 092	1.00	68 979	-	1 886
Budget d'école		2 500		2 500		-
Total Le Transit (PPEEC)	1.00	69 592	1.00	71 479	-	1 886
Grand Total	128.00	12 611 429	137.00	13 687 976	9.00	1 076 547

Notes explicatives :

(1) Restructuration des tâches administratives des écoles, principalement pour une période de transition en 2025-2026. La transition est en partie financée par un financement non récurrent pour SCFP. La dotation des écoles sera ajustée à la baisse pour 2026-2027.

(2) Transfert du poste d'analyste comptable à la ligne administration des écoles. Transfert du poste d'administrateur(trice) des finances et d'un (1) poste de recruteur(se) vers l'Administration du conseil.

(3) Inclus des frais liés à la consolidation de l'identité culturelle et linguistique des élèves.



Prévisions budgétaires 2025-2026

Coord. et cons. pédagogiques

	Budget révisé 2024-2025		Budget 2025-2026		Écart () réduction des dépenses	
	ETP	Dépenses	ETP	Dépenses	ETP	Dépenses
Programme régulier						
Cons. pédagogiques	11.20	1 340 392	10.20	1 219 220	(1.00)	(121 171)
Services pédagogiques	8.00	1 182 357	9.00	1 340 947	1.00	158 590
Bureau de la surintendance	3.00	599 571	3.00	601 908	-	2 337
Fournitures et services		105 770		105 770		-
Services contractuels		15 000		15 000		-
Total programme régulier	22.20	3 243 091	22.20	3 282 846	-	39 755
Éducation spécialisée						
Directions	2.00	314 996	2.00	323 438	-	8 442
Secrétaire	1.00	78 232	1.00	80 450	-	2 219
Fournitures et services		6 000		6 000		-
Total éducation spécialisée	3.00	399 228	3.00	409 888	-	10 661
Grand Total	25.20	3 642 318	25.20	3 692 734	-	50 416

Note explicative :

(1) Réaménagement des postes du personnel au service éducatif.

Prévisions budgétaires 2025-2026
Administration du conseil

	Budget révisé 2024-2025		Budget 2025-2026		Écart () réduction des dépenses	
	ETP	Dépenses	ETP	Dépenses	ETP	Dépenses
Programme régulier						
<u>Personnel</u>						
Membres du Conseil	14.00	123 923	14.00	125 521	-	1 598
Directions et agents de supervision	6.00	1 375 595	6.00	1 379 901	-	4 306
Bureau de la direction	11.00	1 261 711	11.00	1 189 532	-	(72 179)
Service des communications	11.00	1 301 796	10.00	1 162 288	(1.00)	(139 508)
Service des finances	8.00	1 058 961	9.00	1 254 057	1.00	195 096
Service des ressources humaines	14.00	1 727 637	18.00	2 083 111	4.00	355 473
Service de la comptabilité et de la rémunération	16.00	1 816 965	17.00	2 009 338	1.00	192 373
Service des immobilisations et de la planification	6.00	703 794	6.00	741 316	-	37 523
Service informatique	7.00	895 125	8.00	1 091 257	1.00	196 132
Fonds de soutien aux élèves	1.00	85 863	-	-	(1.00)	(85 863)
Aide temporaire		75 000		75 000		-
Congés de maladie		-		-		-
Gratification		2 264		1 517		(748)
Sous-total personnel	94.00	10 428 635	99.00	11 112 838	5.00	684 203
<u>Autres dépenses</u>						
Perfectionnement du personnel		120 000		138 000		18 000
Associations professionnelles		591 472		592 302		830
Frais de déplacement et de réunions		189 816		193 959		4 143
Fournitures et services		501 211		616 949		115 738
Meubles et équipements		72 000		74 900		2 900
Frais d'entretien - siège social		647 017		510 619		(136 398)
Frais de vérification		68 000		69 000		1 000
Frais juridiques		750 000		600 000		(150 000)
Autres services contractuels		743 094		813 195		70 101
Frais bancaires et intérêts sur marge de crédit		14 600		14 600		-
Grand Total	94.00	14 125 845	99.00	14 736 360	5.00	610 515

Notes explicatives :

L'enveloppe de l'administration est conforme aux attentes ministérielles.

(1) Transfert du poste de direction du recrutement scolaire vers le *Soutien professionnel, paraprofessionnel et technique*.

(2) Transfert du poste d'administrateur(trice) des finances de l'*Administration de l'école*.

(3) Réaménagement du personnel incluant le transfert d'un (1) poste de recruteur(se) de l'*Administration de l'école*, le transfert deux (2) postes de *Fonctionnement des écoles* et la conversion du poste de direction en deux (2) postes non cadre pour mieux répondre à la croissance du conseil.

(4) Conversion d'un (1) poste de technicien(ne) aux finances financé par le fonds de soutien aux élèves en un (1) poste d'analyste comptable.

(5) Transfert d'un (1) poste de gestionnaire d'infrastructure du *Soutien professionnel, paraprofessionnel et technique*.

Prévisions budgétaires 2025-2026
Fonctionnement et entretien des écoles

	Budget révisé 2024-2025		Budget 2025-2026		Écart () réduction des dépenses	
	ETP	Dépenses	ETP	Dépenses	ETP	Dépenses
Programme régulier						
<u>Personnel</u>						
Service des immobilisations	27.00	2 909 211	36.00	2 920 099	9.00	10 888 (1)
Concierges - élémentaire	99.50	7 063 403	104.00	7 657 615	4.50	594 212 (2)
Concierges - secondaire	45.75	3 319 746	46.25	3 478 841	0.50	159 094 (2)
Santé et sécurité	8.00	1 322 374	6.00	1 105 611	(2.00)	(216 763) (3)
Le Dôme	4.00	462 365	4.00	477 061	-	14 697
Fonds de soutien aux élèves	2.00	167 281	3.00	265 117	1.00	97 836 (1)
Aide temporaire et temps supplémentaire		760 946		972 770		211 824 (4)
Congés de maladie		100 000		100 000		-
Gratification		422		-		(422)
Sous-total personnel	186.25	16 105 749	199.25	16 977 114	13.00	871 366
<u>Autres dépenses</u>						
Perfectionnement du personnel		79 500		81 000		1 500
Frais de déplacement		55 151		76 122		20 971
Fournitures et services		145 294		156 416		11 122
Services publics		6 048 696		7 243 918		1 195 222 (5)
Téléphones et télécopieurs		607 000		717 170		110 170
Entretien		8 516 309		9 402 594		886 285 (5)
Assurances		535 645		538 599		2 954
Autres services contractuels		1 090 062		1 107 008		16 946
Total programme régulier	186.25	33 183 406	199.25	36 299 941	13.00	3 116 535
<u>Le Carrefour (21 ans et plus)</u>						
Frais d'entretien		68 312		68 312		-
Total Le Carrefour (21 ans et plus)	-	68 312	-	68 312	-	-
Grand Total	186.25	33 251 718	199.25	36 368 253	13.00	3 116 535

Notes explicatives :

- (1) Inclut l'ajout de quatre (4) postes au Service de la planification pour l'avancement des demandes de projets d'immobilisations prioritaires. Les postes sont financés par l'affectation interne pour les coûts préalables à la construction en attendant l'octroi du financement de ces projets. Inclut l'ajout de six (6) postes au Service des immobilisations pour les projets de construction prioritaires approuvés. Les postes sont financés par le financement des projets d'immobilisations prioritaires approuvés. Transfert du poste de Technicien(ne) en gestion des systèmes de sécurité au Fonds de soutien aux élèves.
- (2) Allocation des concierges selon la formule de déploiement.
- (3) Réaménagement du personnel des Ressources humaines incluant le transfert deux (2) postes vers l'*Administration du conseil*.
- (4) Hausse de taux de suppléance ainsi que du nombre de jours moyen en suppléance.
- (5) Augmentation des coûts des services publics et des frais d'entretien suite à l'augmentation des prix, la croissance des effectifs et la superficie dans les écoles.

Prévisions budgétaires 2025-2026
Éducation permanente

	Budget révisé 2024-2025		Budget 2025-2026		Écart () réduction des dépenses	
	ETP	Dépenses	ETP	Dépenses	ETP	Dépenses
Le Carrefour (21 ans et plus)						
Administration					-	-
Directions adjointes - secondaire	1.00	160 548	1.00	152 913	-	(7 634)
Gestionnaire administratif	1.00	151 116	1.00	155 331	-	4 215
Gestionnaires de programme	2.00	302 233	2.00	310 662	-	8 430
Agent(e)s FLS/PLIA	3.00	297 362	3.00	299 497	-	2 135
Agent(e)s d'assiduité	1.00	81 274	1.00	83 160	-	1 886
Personnel enseignant (cours d'été/taux horaire)		158 483		160 409		1 926
Direction adjointe (cours d'été)		15 100		15 619		519
Instructrices et instructeurs		1 313 588		1 584 531		270 943
Manuels et fournitures		51 295		58 775		7 480
Grand Total	8.00	2 530 998	8.00	2 820 897	-	289 898

(1)

Note explicative :

(1) Hausse des instructeurs pour les langues internationales en lien avec la hausse de l'effectif.

Prévisions budgétaires 2025-2026
Transport des élèves

	Budget révisé 2024-2025		Budget 2025-2026		Écart () réduction des dépenses	
	ETP	Dépenses	ETP	Dépenses	ETP	Dépenses
Programme régulier						
Consortium de transport scolaire de l'Est (CTSE)		5 316 571		5 435 394		118 823
Consortium de transport scolaire d'Ottawa (CTSO)		15 521 754		19 061 718		3 539 964
CEPEO		20 000		20 000		-
Grand Total	-	20 858 325	-	24 517 112	-	3 658 787

Note explicative :

(1) Hausse des coûts suite au renouvellement des contrats de transporteurs et du transport en commun ainsi qu'à la hausse de l'effectif anticipée.

Prévisions budgétaires 2025-2026
Autres dépenses non liées au fonctionnement

	Budget révisé 2024-2025		Budget 2025-2026		Écart () réduction des dépenses	
	EPT	Recettes / Dépenses	EPT	Recettes / Dépenses	EPT	Recettes / Dépenses
Revenus						
Financement permanent de la dette NFP		210 383		210 383		-
Subventions externes		8 321 281		7 467 340		(853 941)
Centres éducatifs de la petite enfance		725 268		1 232 066		506 798
Total des revenus	-	9 256 932	-	8 909 789	-	(347 143)
Dépenses						
<u>Personnel</u>						
Centres éducatifs de la petite enfance-Technicien(ne)s	1.00	110 670	1.00	113 093	-	2 424
Centres éducatifs de la petite enfance-EPE	11.10	929 125	10.95	958 297	(0.15)	29 172
Centres éducatifs de la petite enfance-Suppléance		80 758		81 983		1 225
Mini maternelle-EPE	2.00	163 078	2.00	170 264		7 186
Sous-total personnel	14.10	1 283 630	13.95	1 323 638	(0.15)	40 007
<u>Autres dépenses</u>						
Financement permanent de la dette NFP		210 383		210 383		-
Subventions externes	8.50	8 364 281	8.50	7 530 340	-	(833 941)
Centres éducatifs de la petite enfance-Fournitures		137 975		129 985		(7 990)
Mini maternelle-Fournitures		8 230		8 230		-
Total des dépenses	22.60	10 004 499	22.45	9 202 576	(0.15)	(801 924)
Écart		(747 567)		(292 787)		454 781

(1)

Note explicative :

(1) Augmentation du financement municipal pour les centres de petite enfance.

Prévisions budgétaires 2025-2026
Éducation spécialisée

	Budget révisé 2024-2025		Budget 2025-2026		Écart () réduction des dépenses	
	EQM / EPT	Recettes / Dépenses	EQM / EPT	Recettes / Dépenses	EQM / EPT	Recettes / Dépenses
Revenus						
Allocation basée sur l'effectif	18 806.46	16 786 685	18 304.25	17 470 446	(502.21)	683 761
Allocation pour l'équipement spécialisé		1 145 641		1 285 347		139 706
Allocation pour les besoins des élèves		13 995 273		14 479 187		483 914
Allocation pour l'expertise comportementale		460 341		473 227		12 886
Allocation pour la SIS		1 731 266		1 786 573		55 307
Ajustement pour les classes distinctes	188.00	1 376 851	219.00	1 649 617	31.00	272 766
Revenu reporté ES		742 500		2 829 084		2 086 584
Le Transit (PPEEC)		3 941 748		3 937 405		(4 343)
Total des recettes		40 180 305		43 910 886		3 730 581
Dépenses excluant Le Transit						
<u>Personnel</u>						
Personnel enseignant - élémentaire	88.30	10 598 290	90.14	11 209 003	1.84	610 714
Personnel enseignant - secondaire	25.34	2 949 625	29.03	3 506 853	3.69	557 229
Personnel enseignant - AES	1.00	130 228	1.00	133 862	-	3 633
Cons. en éducation spécialisée	4.00	490 618	5.00	630 876	1.00	140 258
Personnel éducateur - élémentaire	130.00	9 767 352	141.00	11 346 859	11.00	1 579 507
Personnel éducateur - secondaire	68.00	4 995 516	66.50	5 233 938	(1.50)	238 423
Personnel - travail social	14.80	1 621 422	14.80	1 665 971	-	44 550
Personnel - orthophonie	12.00	1 381 469	12.00	1 393 369	-	11 900
Personnel - psychologie	3.80	577 531	3.80	251 506	-	(326 025)
Personnel - psychométrie	1.00	132 242	1.00	134 858	-	2 615
Spécialistes en analyse comportementale	4.00	466 585	4.00	481 013	-	14 428
Secrétaire	1.00	78 232	1.00	80 450	-	2 219
Directions	2.00	314 996	2.00	323 438	-	8 442
Soutien informatique - équipement spécialisé	1.00	151 116	1.00	155 331	-	4 215
Congés autorisés	-	1 018 408	-	1 847 438	-	829 030
Congés de maladie		100 000		100 000		-
Gratification		7 501		6 639		(862)
Sous-total personnel	356.24	34 781 131	372.27	38 501 406	16.03	3 720 275
<u>Autres dépenses</u>						
Perfectionnement du personnel		163 011		108 140		(54 871)
Frais de déplacement		154 127		140 047		(14 080)
Fournitures et manuels scolaires		112 866		137 200		24 334
Remplacement de matériel spécialisé		841 214		790 000		(51 214)
Services contractuels		193 644		296 644		103 000
Total des dépenses excluant Le Transit	356.24	36 245 993	372.27	39 973 437	16.03	3 727 445
Dépenses Le Transit (PPEEC)						
Personnel enseignant - élémentaire	9.90	1 194 416	9.90	1 200 978	-	6 563
Personnel enseignant - secondaire	15.25	1 839 882	15.25	1 849 692	-	9 809
Personnel éducateur	8.00	559 820	8.00	560 270	-	450
Direction	1.00	166 222.93	1.00	170 662	-	4 439
Secrétaire	1.00	67 092	1.00	68 979	-	1 886
Suppléance		48 455		20 965		(27 490)
Frais de déplacement		10 000		10 000		-
Budget d'école		55 860		55 860		-
Total Le Transit (PPEEC)	35.15	3 941 748	35.15	3 937 406	-	(4 342)
Écart		(7 436)		43		7 479

Note explicative :

Ce budget respecte les orientations budgétaires présentées au CCES.

Prévisions budgétaires 2025-2026
Éducation permanente Le Carrefour

	Budget révisé 2024-2025		Budget 2025-2026		Écart () réduction des dépenses	
	EQM / EPT	Recettes / Dépenses	EQM / EPT	Recettes / Dépenses	EQM / EPT	Recettes / Dépenses
Revenus						
Éducation permanente et autres programmes	277.00	4 528 268	264.00	4 448 228	(13.00)	(80 040)
Programmes d'aide à l'apprentissage	7.50	73 100	6.50	68 278	(1.00)	(4 822)
Subvention FLS		900 864		900 864	-	-
Allocation ordinateur de classe		2 050		1 808	-	(242)
Fonds scolaires		63 275		80 000	-	16 725
Total des recettes	284.50	5 567 557	270.50	5 499 178	(14.00)	(68 379)
Dépenses						
<u>Personnel</u>						
Personnel enseignant - secondaire	15.00	1 746 029	15.00	1 812 015	-	65 986
Personnel enseignant (taux horaire/jour)	-	170 932	-	177 330	-	6 398
Institutrices et instructeurs	9.00	1 691 009	9.00	2 015 804	-	324 795
Directions adjointes - secondaire	1.00	160 548	1.00	152 913	-	(7 634)
Gestionnaire administratif	1.00	151 116	1.00	155 331	-	4 215
Direction adjointe (cours d'été)	-	15 100	-	15 619	-	519
Personnel éducateur - secondaire	1.50	114 760	1.50	122 713	-	7 953
Personnel aide-enseignant	3.00	158 693	3.00	164 253	-	5 560
Personnel - travail social	0.40	44 425	0.40	45 328	-	903
Secrétaire - secondaire	4.00	286 179	4.00	285 829	-	(349)
Agent(e)s d'assiduité	1.00	81 274	1.00	83 160	-	1 886
Gestionnaire de programme	2.00	302 233	2.00	310 662	-	8 430
Agent(e)s FLS/PLIA	3.00	297 362	3.00	299 497	-	2 135
Concierges - Langues internationales	-	68 312		68 312	-	-
Sous-total personnel	40.90	5 287 971	40.90	5 708 767	-	420 796
<u>Autres dépenses</u>						
Perfectionnement		12 000		9 000		(3 000)
Manuels, fournitures et services		174 045		171 775		(2 270)
Services contractuels		-		10 000		10 000
Total des dépenses	40.90	5 474 016	40.90	5 899 542	-	425 526
Écart		93 541		(400 364)		(493 905)

Prévisions budgétaires 2025-2026
Sommaire des enveloppes budgétaires

Enveloppes	Budget révisé 2024-2025			Budget 2025-2026		
	Subvention / Autres revenus	Dépenses	Écart surplus/(déficit)	Subvention / Autres revenus	Dépenses	Écart surplus/(déficit)
Participation des parents	53 563	53 563	-	56 612	56 612	-
PIPNE	173 412	173 412	-	178 199	178 199	-
GIARE	41 306	41 306	-	41 406	41 406	-
Planification des immobilisations	122 173	163 404	(41 231)	122 173	174 588	(52 415)
Utilisation communautaire	261 094	261 094	-	264 716	264 716	-
PARE	871 058	871 058	-	930 970	930 970	-
MHS	486 000	486 000	-	537 000	537 000	-
Tutorat	75 489	125 882	(50 393)	76 695	128 864	(52 169)
Apprentissage par expérience	172 775	175 775	(3 000)	180 202	180 202	-
Éducation autochtone	724 722	724 722	-	824 260	824 260	-
Santé mentale et le mieux être	941 006	996 183	(55 177)	992 567	1 042 068	(49 501)
Sécurité et le bien-être des élèves	535 667	977 941	(442 274)	576 291	1 002 793	(426 502)
Responsables en matière de programmes (RMP)	975 014	1 110 626	(135 612)	979 762	1 099 073	(119 311)
Fonds de soutien aux élèves	2 025 611	2 083 399	(57 788)	2 077 026	2 177 391	(100 365)
Éducation en milieu rural et dans le Nord	230 515	230 515	-	239 656	239 656	-
Concentration et programmes spécialisés	-	1 760 666	(1 760 666)	-	1 937 268	(1 937 268)
Centres éducatifs de la petite enfance	725 268	1 258 528	(533 260)	1 232 065	1 283 359	(51 294)
Le Dôme	595 833	718 333	(122 500)	908 840	741 838	167 002
Total des enveloppes	9 010 506	12 212 407	(3 201 901)	10 218 440	12 840 263	(2 621 823)