

Prévisions budgétaires 2026-2027

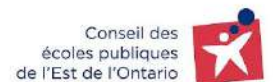
Réunion ordinaire du Conseil

16 juin 2026



Plan de la présentation

- ❑ Faits saillants
- ❑ Cycle financier
- ❑ Effectifs
- ❑ Revenus
- ❑ Dépenses
- ❑ Immobilisations
- ❑ Budget équilibré
- ❑ Recommandation



Faits saillants - Indicateurs clés

Budget

385 M\$

+8,1 M\$
+2,1 % vs 2025-2026

Budget équilibré

Effectif

18 853 élèves

+369 élèves
+2 % vs 2025-2026

Dotation

2 361 ETP régulier

+27 ETP régulier
+1,2 % vs 2025-2026

100 % appui aux écoles



Faits saillants - Investissements pédagogiques

Fournitures élémentaires

288 k\$

Allocation de **750 \$ / classe** pour
les enseignants titulaires

Nouvelle allocation

Ressources pédagogiques

539 k\$

Matériel de haute qualité pour
toutes les matières et tous les
niveaux scolaires.

Nouvelle allocation

Programmes éducatifs

1,9 M\$

Maintien de l'ensemble des
programmes éducatifs du CEPEO

Reconduits à 100 %

Faits saillants - Autres budgets

Programme d'éducation ciblé (PEC)

2,2 M\$

Pérennisation du financement PEC dans le
Financement principal de l'éducation (FPE)

Stabilisation du financement

Masse salariale

1,25 %

Indexation selon les conditions de travail
prévues, soit ADFO.

Statu quo pour conventions échues



Faits saillants - Efficacité organisationnelle

Tâches administratives des écoles

- **980 k\$**

Centralisation de tâches financières, du système d'information scolaire (SIS) et d'admission en 2025-2026.

Nouvelle formule d'appui administratif des écoles en 2026-2027 permettant de maintenir les services en salle de classe.

Rationalisation des dépenses

Dépenses administratives

Conforme

Révision exhaustive des dépenses administratives.

Conformité prévue à long terme



Cycle financier

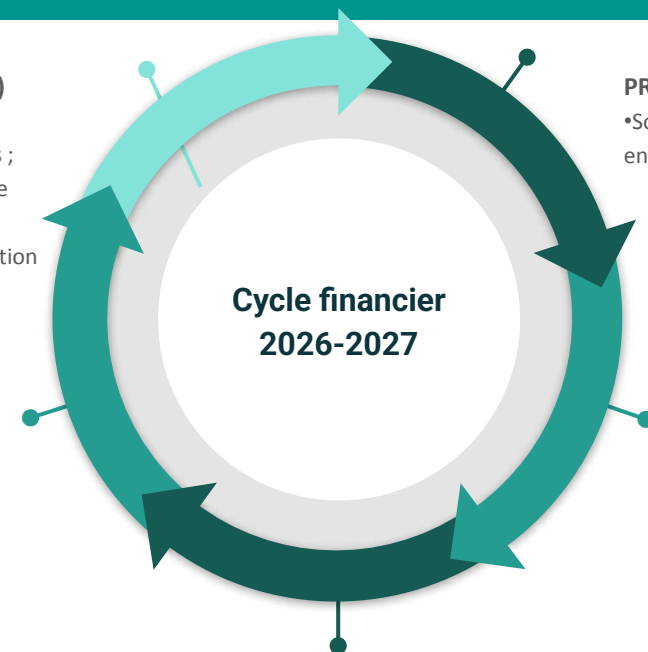


ÉTATS FINANCIERS (septembre à novembre 2027)

- Analyse et préparation des états financiers ;
- Audit des états financiers par les vérificateurs externes ;
- Soumission des états financiers à l'EDU le 15 novembre 2027 ;
- Présentation des états financiers au Comité de vérification de novembre 2027.

RAPPORTS PÉRIODIQUES (février à juin 2027)

- Présentation de la situation financière en date du 31 janvier à la réunion ordinaire du Conseil de février 2027 ;
- Présentation de la situation financière en date du 30 avril à la réunion ordinaire du Conseil de mai 2027.



PRÉVISIONS RÉVISÉES (novembre et décembre 2026)

- Analyse des effectifs au 31 octobre 2026 ;
- Ajustements au budget pour refléter les effectifs réels ;
- Soumission à l'EDU le 15 décembre 2026 ;
- Présentation à la réunion ordinaire du Conseil de janvier 2027

PRÉVISION DES EFFECTIFS (novembre 2025)

- Soumission de la projection des effectifs à l'EDU en novembre 2025.

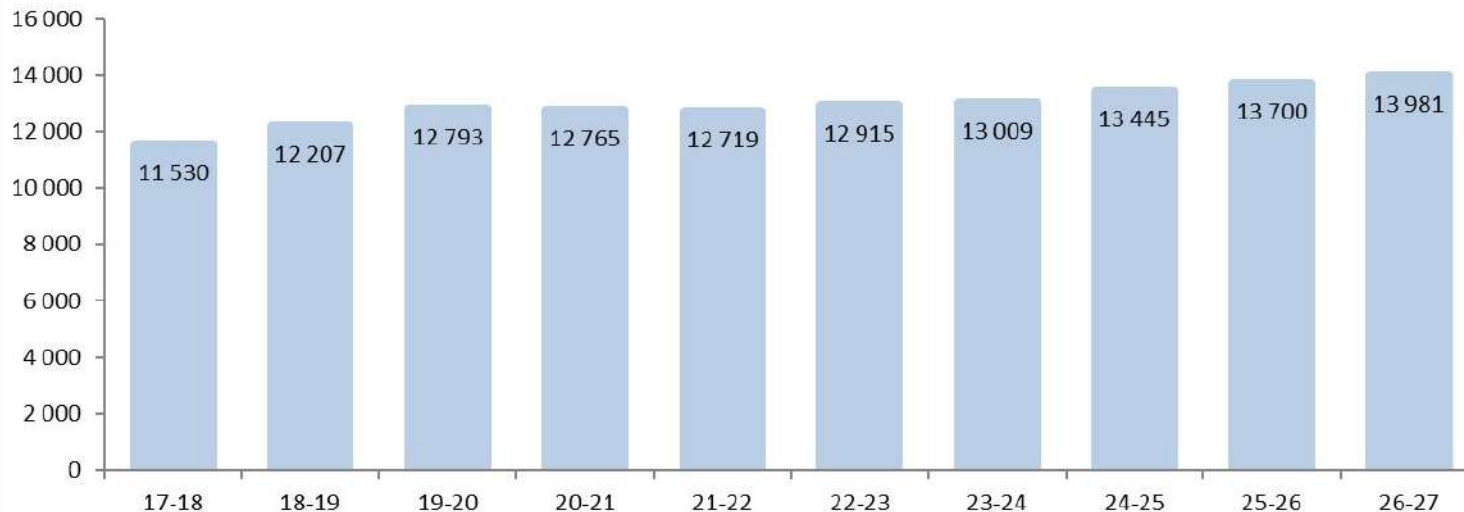
PRÉPARATION DU BUDGET (janvier à juin 2026)

- Validation des effectifs par école et prévision des besoins en dotation ;
- Analyse des années précédentes, consultation des intervenant(e)s et entrée du budget dans le système d'information sur le financement de l'éducation ;
- Présentation du budget préliminaire au Conseil en juin 2026 ;
- Présentation et approbation du budget à la réunion ordinaire du Conseil de juin 2026 ;
- Soumission du budget à l'EDU le 30 juin 2026.

Effectif



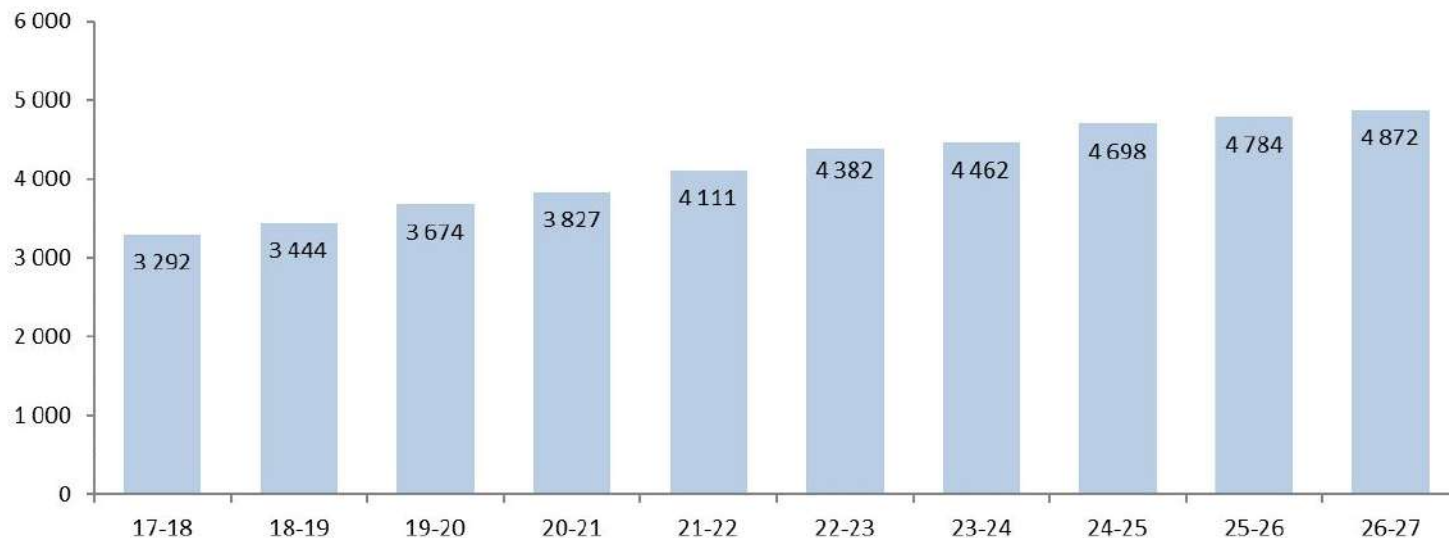
Palier élémentaire (EQM)



Effectif



Palier secondaire (EQM)



Conseil des
écoles publiques
de l'Est de l'Ontario



Revenus

Les programmes de financement scolaire du gouvernement de l'Ontario comportent :

Financement principal de l'éducation (FPE)

- ❑ Dotation en personnel pour les salles de classe (FDPSC)
- ❑ Ressources d'apprentissage (FRA)
- ❑ Éducation spécialisée (FES)
- ❑ Installations scolaires (FIS)
- ❑ Transport des élèves (FTE)
- ❑ Administration des conseils scolaire (FACS)

Financement permanent

Programmes d'éducation ciblés (PEC)

- ❑ Différents thèmes selon les priorités provinciales

Financement limité dans le temps

Construction, agrandissement et réfection des écoles (CAFE)

- ❑ Immobilisations prioritaires
- ❑ Amélioration de l'état des écoles
- ❑ Locaux temporaires
- ❑ Achats de terrain
- ❑ Garde d'enfants

Investissement en immobilisations

Revenus

Les revenus totaux prévus pour 2026-2027 sont de **388 462 359 \$**.

Croissance de 24,3 % depuis 2022-2023

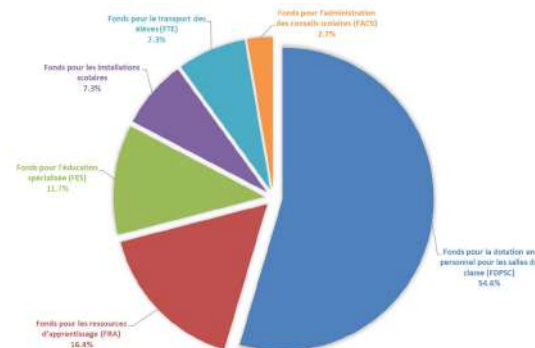
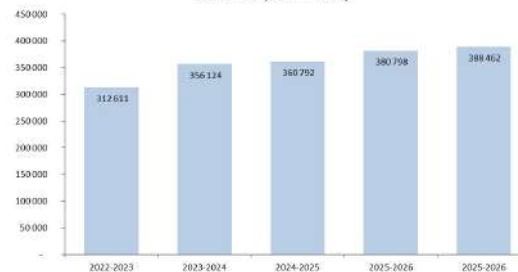
- ❑ Hausse d'effectifs 9 % pour la même période.
- ❑ Hausse des points de repère pour gérer la hausse des coûts et les conditions de travail.

FPE représente 88% des revenus totaux

Autres sources de revenus

- ❑ PEC et autre financement gouvernemental : **6,5 M\$**
- ❑ Centres éducatifs : **1,5 M\$**
- ❑ Locations : **1,5 M\$**
- ❑ Droits de scolarité et frais de programmes : **597 K\$**
- ❑ Intérêts : **1,2 M\$**
- ❑ Revenus divers : **1,1 M\$**
- ❑ Fonds générés par les écoles : **4,7 M\$**
- ❑ Terrains : **7,9 M\$**

Revenus (en milliers)



Revenus



Financement moyen par élève

Palier élémentaire

Budget 2026-2027

16 003 \$

Augmentation

+1,9 %

+298 \$

Palier secondaire

Budget 2026-2027

17 396 \$

Augmentation

+0,7 %

+128 \$

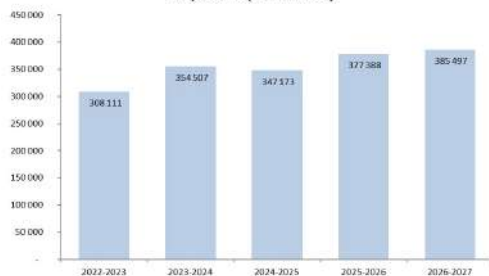


Dépenses



Les dépenses totales prévues pour 2026-2027 sont de **385 496 680 \$**.

Dépenses (en milliers)

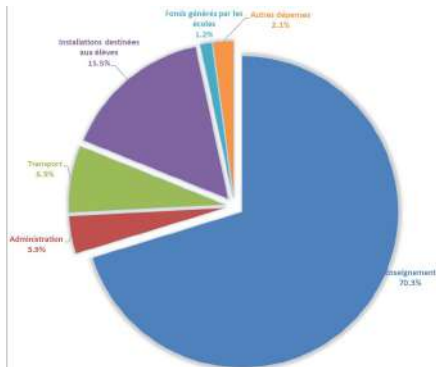


Croissance de 25,1 % depuis 2022-2023

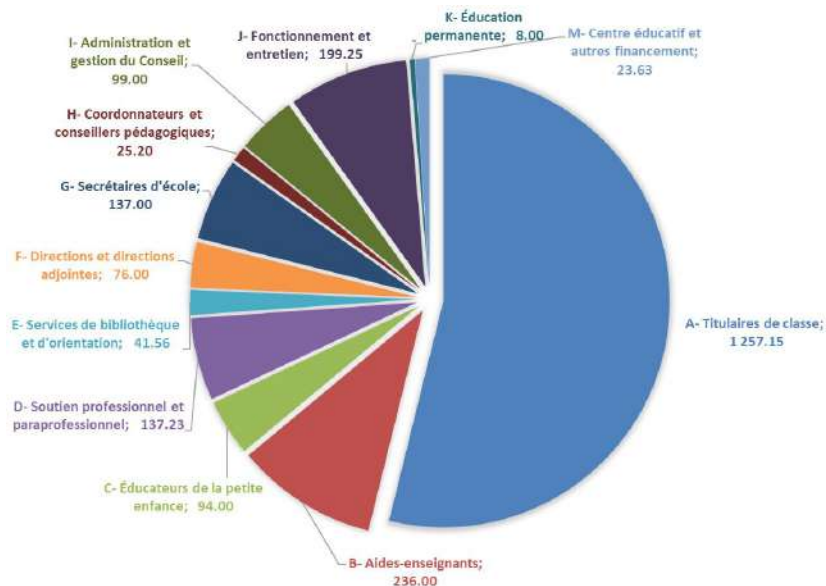
- ❑ Ajout de 175 postes (8 %) pour la même période.
- ❑ Hausse des coûts opérationnels en lien avec la croissance des infrastructures, la hausse du coût de la vie et les conditions de travail.

70,3 % en dépenses d'enseignement

- ❑ Titulaires de classe ;
- ❑ Personnel aide-enseignant ;
- ❑ Personnel éducateur - petite enfance ;
- ❑ Suppléance ;
- ❑ Personnel de soutien aux élèves p.ex. travail social, psychologie, orthophonie, etc. ;
- ❑ Directions, directions adjointes, secrétaires et bibliotechnicien(ne) ;
- ❑ Manuels, fournitures et ordinateurs en appui à l'enseignement.



Dotation en personnel



Dotation représente 72 % du budget total

L'équivalent de **2 361** postes réguliers est inclus dans le budget. Le conseil emploie plus de **4 000** employés occasionnels au cours de l'année comme suppléants, à terme ou comme aide occasionnelle.

Ajout de 27 postes pour les écoles

- ❑ Personnel enseignant : 25,2
- ❑ Personnel aide-enseignant : 11,5
- ❑ EPE : 3
- ❑ Secrétaires et gestionnaires d'école : -22
- ❑ Concierges : 7,25
- ❑ Agent d'assiduité : 1
- ❑ Entraîneur : -0,83
- ❑ Centres éducatifs : 1,88

Dépenses en immobilisations



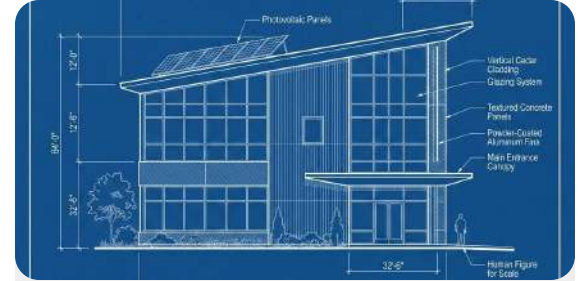
Financement principal de l'éducation (FPE)

Achat d'équipement technologique et d'entretien, de mobilier et des travaux de réfection.



Redevances d'aménagement scolaires (RAS)

Financement de l'achat de terrains dans les régions d'Ottawa, Prescott-Russell et Kingston.



Programmes de financement des immobilisations de l'EDU

Projets majeurs :

- Immobilisations prioritaires
- Amélioration de l'état (AÉE)
- Garde d'enfants

Dépenses en immobilisations

Le budget en immobilisations pour 2026-2027 est de **126 078 630 \$**.

PROJETS DE CONSTRUCTION

86 213 042 \$

*10 projets de construction
ou de rénovation majeurs
en cours*

ACHATS DE TERRAINS

23 000 000 \$

3 achats ciblés

FINANCEMENT PRINCIPAL

11 865 588 \$

*Travaux de réfection et
achat d'équipement et de
mobilier*

AUTRES PROGRAMMES

5 000 000 \$

Amélioration des écoles



Budget équilibré



Règle fondamentale

Les dépenses ne doivent pas dépasser les revenus (Art. 231, *Loi sur l'éducation*).

Déficit autorisé

Jusqu'à **1 %** des recettes, si :

- Inférieur à l'excédent accumulé.
- Aucun déficit depuis 2 ans.

Exemptions

Demande au Ministère possible via un **plan de redressement financier** approuvé.

Tout conseil présentant un déficit d'exercice **doit** soumettre un plan d'élimination démontrant un retour à l'équilibre sous **deux ans**.

Budget équilibré



	Budget révisé	Budget	Écart	
	2025-2026	2026-2027	\$	%
Revenus				
Subventions provinciales	354 684 721	363 403 574	8 718 853	2.5%
Autres revenus	26 113 764	25 058 784	(1 054 980)	-4.0%
Total des revenus	380 798 485	388 462 358	7 663 873	2.0%
Dépenses				
Enseignement	264 498 486	270 813 278	6 314 792	2.4%
Autres coûts de fonctionnement	99 225 939	101 725 049	2 499 110	2.5%
Autres dépenses	13 663 222	12 958 353	(704 869)	-5.2%
Total des dépenses	377 387 647	385 496 680	8 109 033	2.1%
Excédent/(déficit) annuel	3 410 838	2 965 678	(445 160)	-13.1%
Fonds générés par les écoles	-	-	-	0.0%
Revenus pour les terrains	(7 909 916)	(7 943 961)	(34 045)	0.4%
Obligations liées à la mise hors service d'immobilisation	492 608	564 341	71 733	14.6%
Amortissement des projets d'immobilisations approuvés	1 309 252	1 319 152	9 900	0.8%
Intérêts gagnés du fonds d'amortissement	10 435		(10 435)	-100.0%
Excédent/(déficit) aux fins de conformité	(2 686 783)	(3 094 790)	(408 007)	15.2%
Amortissement des projets d'immobilisations non approuvés	440 000	466 151	26 151	5.9%
Affectations internes	(9 988 540)	2 628 640	12 617 180	-126.3%
Excédent/(Déficit) de fonctionnement	(12 235 523)	1	12 235 524	-100.0%

Déficit d'exercice autorisé (1 %)

3 471 935 \$

Limite de conformité réglementaire

Déficit prévu au budget

3 094 790 \$

Plan d'élimination approuvé par le Conseil

Conformité



Dépenses administratives

Budget 2026-2027

15 125 031 \$

Conformité

0,7 %

108 471 \$

Limite admissible 2.2 M \$ + 3,44 % des dépenses totales

Dépenses installations et transport

Budget 2026-2027

65 115 491 \$

Conformité

1,0 %

642 422 \$

Limite admissible 5 % du total de FDPSC + FRA + FES

Budget équilibré de 385 496 680\$

QUE soient approuvées les prévisions budgétaires équilibrées 2026-2027 au montant de 385 496 680 \$, présentées à la réunion ordinaire du Conseil du 16 juin 2026.